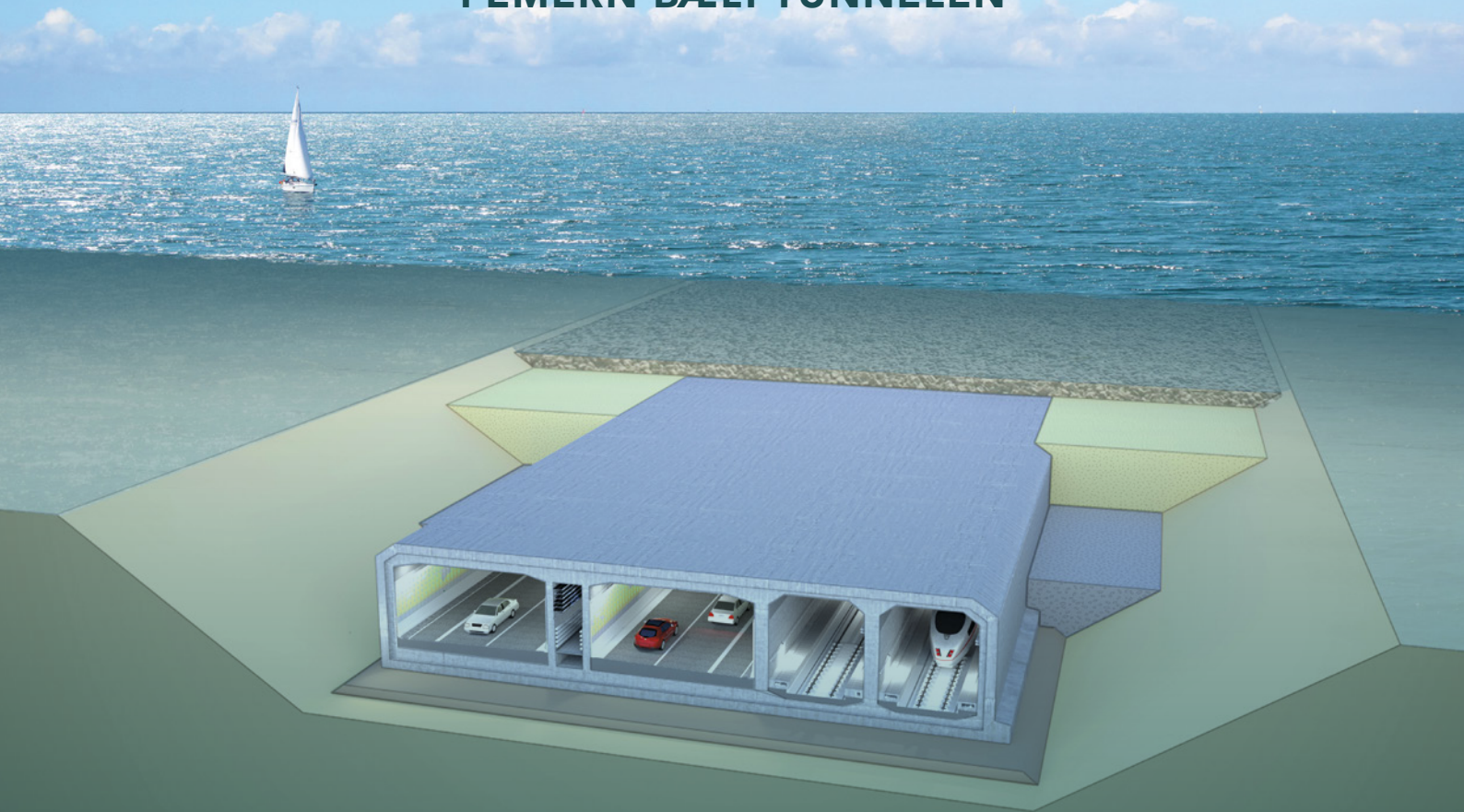


FEMERN BÆLT-TUNNELEN



Årsrapport 2018

Femern
Sund ≅ Bælt

INDHOLD

Forord	3
Ledelsesberetning	4
Hoved- og nøgletal	20
Totalindkomstopgørelse	21
Balance	22
Egenkapitalopgørelse	24
Pengestrømsopgørelse	25
Noter	26
Ledelsespåtegning	47
Den uafhængige revisors påtegning	48
Bestyrelse og direktion	51

Forord

Femern Bælt-projektet er i god fremdrift og kom i 2018 et stort skridt nærmere anlægsfasen.

I marts 2018 meddelte Transportministeriet i Slesvig-Holsten, at myndighedsgodkendelsen kunne forventes i andet halvår 2018.

Den 28. december 2018 modtog Femern A/S den underskriftklare tyske myndighedsgodkendelse fra godkendelsesmyndigheden i Slesvig-Holsten.

Udstedelsen af myndighedsgodkendelsen i Slesvig-Holsten markerer en stor milepæl for realisering af Femern Bælt-projektet. Der er dermed opnået enighed mellem Femern A/S og de relevante tyske myndigheder om, hvorledes projektet konkret skal gennemføres.

Femern A/S har sideløbende med den tyske myndighedsgodkendelsesproces arbejdet med forberedelserne til de retssager, som kan anlægges mod myndighedsgodkendelser af store infrastrukturprojekter i Tyskland.

Femern A/S har i 2018 indgået tillægsaftaler med de to hovedentreprenørkonsortier FLC og FBC. Hermed er der skabt økonomisk sikkerhed for at kunne forlænge de betingede kontrakter med ét ekstra år til og med 2020 med forudsat anlægsstart primo 2021. Muligheden for yderligere forlængelse er opretholdt.

Derudover har selskabet iværksat forberedelsen af den kommende anlægsfase. Den 2. marts 2018 tiltrådte en enig forligskreds bag Femern Bælt-forbindelsen en anbefaling fra Femern A/S om at foretage fremrykning af en række konkrete anlægsforberedende aktiviteter i relation til den faste forbindelse over Femern Bælt.

Femern A/S har på baggrund af den politiske aftale igangsat arbejdet med de anlægsforberedende aktiviteter i 2018.

Læs mere om Femern A/S og Femern Bælt-projektet på hjemmesiden www.femern.dk, hvor man også kan tilmelde sig selskabets nyhedsbrev.

Peter Frederiksen
Bestyrelsesformand
Femern A/S

Claus F. Baunkjær
Adm. direktør
Femern A/S



Medfinansieret af Den Europæiske
Unions Connecting Europe-facilitet

Ledelsesberetning

Femern A/S har ansvaret for at projektere, anlægge og drive den faste forbindelse over Femern Bælt på vegne af den danske stat, herunder tilvejebringe grundlaget for myndighedsgodkendelsen af kyst til kyst-forbindelsen.

De overordnede rammer for selskabets arbejde følger af den traktat, der blev indgået i september 2008 mellem Danmark og Tyskland om myndighedsgodkendelse, finansiering, etablering og drift af en fast forbindelse over Femern Bælt mellem Rødbyhavn og Puttgarden.

I Tyskland er traktaten godkendt ved en lov vedtaget i Forbundsdagen og Forbundsrådet i 2009, og i Danmark har Folketinget godkendt traktaten ved en projekteringslov ("Lov om projektering af en fast forbindelse over Femern Bælt med tilhørende landanlæg" april 2009).

Den 28. april 2015 vedtog Folketinget "Lov om anlæg og drift af en fast forbindelse over Femern Bælt med tilhørende landanlæg i Danmark". Anlægsloven er den endelige danske miljøgodkendelse af projektet.

Den samlede økonomiske ramme for kyst til kyst-projektet er i anlægsloven 55,1 mia. kr. i 2015-prisniveau. I den opdaterede finansielle analyse, der blev fremlagt i februar 2016, er anlægsbudgettet opgjort til 52,6 mia. kr. inklusive reserver på 7,3 mia. kr.

Myndighedsgodkendelse i Tyskland

Den tyske myndighedsgodkendelsesproces udgør en af kerneopgaverne i selskabets arbejde, idet den er en forudsætning for igangsættelsen på tysk side. I Tyskland godkendes Femern Bælt-projektet administrativt af de tyske myndigheder på baggrund af en omfattende projektansøgning.

I 2013 afleverede Femern A/S ansøgningen om myndighedsgodkendelse af byggeriet af Femern Bælt-forbindelsen i Tyskland (Slesvig-Holsten). Siden da har de tyske myndigheder gennemført to fulde og ganske omfattende offentlige høringsrunder samt to skriftlige minihøringer under ledelse af hørings- og godkendelsesmyndigheden i Slesvig-Holsten.

Transportministeren i Slesvig-Holsten, Bernd Buchholz oplyste i en pressemeddelelse af 22. marts 2018, at myndighedsgodkendelsen kunne forventes i andet halvår 2018.

Den 28. december 2018 modtog Femern A/S en underskriftsklar tysk myndighedsgodkendelse fra godkendelsesmyndigheden i Slesvig-Holsten. I henhold til tyske regler havde Femern A/S herefter 14 dage til at gennemgå godkendelsen. Den 6. februar 2019 fik Femern A/S overdraget den underskrevne tyske myndighedsgodkendelse.

Udstedelsen af myndighedsgodkendelsen i Slesvig-Holsten markerer en stor milepæl for realisering af Femern Bælt-projektet. Femern Bælt-projektet er dermed både godkendt i Tyskland, og der er opnået enighed mellem Femern A/S og de relevante tyske myndigheder om, hvorledes projektet konkret skal gennemføres.

Myndighedsgodkendelsen fastlægger de konkrete krav og vilkår til anlægsarbejds udførelse på tysk territorium. Femern A/S vil i foråret 2019 i samarbejde med selskabets tyske eksperter og øvrige rådgivere foretage en grundig analyse af godkendelsens nærmere indhold. Selskabet har afsat reserver i anlægsbudgettet til at imødegå krav og vilkår, som rækker ud over indholdet i ansøgningen om myndighedsgodkendelsen.

Der er mulighed for at indgive klager over godkendelsen til Forbundsforvaltningsdomstolen i Leipzig. Det er sædvanligt i Tyskland, at myndighedsgodkendelser af store infrastrukturprojekter påklages til Forbundsforvaltningsdomstolen.

Varigheden af domstolsprocessen er i sagens natur forbundet med usikkerhed og afhænger af de indkomne klagers omfang og kompleksitet samt domstolens tilrettelæggelse af arbejdet. Den er skønnet at have en varighed på ca. to år.

Når klagerne er kendt, vil Femern A/S i samarbejde med selskabets tyske advokater og øvrige eksperter foretage en grundig analyse af klagernes omfang og kompleksitet med henblik på at vurdere de mulige konsekvenser i forhold til projektets økonomi og tidsplan.

Femern A/S vil på baggrund af analyserne af den tyske godkendelse i foråret 2019 udarbejde en samlet redegørelse for Femern Bælt-projektets status og scenarier for det videre forløb for projektet.

De store anlægskontrakter

Den 30. maj 2016 indgik Femern A/S fire store anlægskontrakter med de foretrukne entreprenører på anlægsbyggeriet af Femern Bælt-tunnelen. Kontrakterne blev underskrevet med en betingelse om, at anlægsarbejdet først igangsættes, når den endelige tyske myndighedsgodkendelse er opnået, eller når Transport-, Bygnings- og Boligministeriet igangsætter.

På baggrund af udviklingen i den tyske godkendelsesproces har Femern A/S i 2018 forhandlet med de to hovedentreprenørkonsortier Femern Link Contractors (FLC) og Femern Belt Contractors (FBC) om vilkårene for en forlængelse af de betingede kontrakter.

Den 26. april 2018 indgik Femern A/S en tillægsaftale til anlægskontrakterne med tunnelentreprenørkonsortiet FLC, som står for tre af de fire hovedkontrakter. FLC står for blandt andet byggeriet af tunnelementfabrikken, selve tunnelen samt portaler og ramper.

Den 15. oktober 2018 indgik Femern A/S en tillægsaftale til anlægskontrakterne med entreprenørkonsortiet FBC, som står for kontrakten på arbejdshavn og udgravning af tunnelrenden i Femern Bælt og landopfyldning.

Med tillægsaftalerne skabes sikkerhed for de økonomiske vilkår for en forlængelse af de betingede kontrakter med ét ekstra år, dvs. inklusive hele 2020 med forudsat anlægsstart i 2021. Kontrakternes eksisterende mekanismer for yderligere forlængelse og ophævelse opretholdes. Samtidig sikrer aftalerne, at de anlægsforberedende aktiviteter, der blev besluttet igangsat med den politiske aftale af 2. marts 2018, gennemføres som forudsat.

Omkostningerne til tillægsaftalerne er fuldt finansieret inden for projektets anlægsreserve, dvs. inden for anlægsbudgettet på 52,6 mia. kr. (2015-priser).

Statsstøttesagen

Den 13. december 2018 afsagde EU-retten domme i to sager, som Scandlines og Stena Line havde anlagt mod EU-Kommissionen med påstand om annullation af EU-Kommissionens afgørelse vedrørende statsstøtte til Femern Bælt-forbindelsen.

EU-Retten opretholder EU-Kommissionens statsstøttegodkendelse, for så vidt angår finansieringen af A/S Femern Landanlæg, mens EU-Retten annullerer EU-Kommissionens statsstøttegodkendelse til kyst til kystprojektet.

Transport-, Bygnings- og Boligministeriet er i dialog med EU-Kommissionen om sagen med henblik på, at der udarbejdes en ny og juridisk robust godkendelse af statsgaranti-modellen i medfør af statsstøttereglerne.

Femern A/S var forberedt på forskellige mulige udfald af dommene og har efter forudgående aftale med ejeren hjemtaget forhåndslån med henblik på at sikre den nødvendige

likviditet til projektet i en periode uden statsgaranti.

Ved brev af 12. december 2018 bekræftede EU-Kommissionen, at dommene ikke har betydning for den finansielle støtte, som EU har bevilliget til projektet (CEF-støtte).

Forberedelse af anlægsfasen

Den 2. marts 2018 tiltrådte en enig forligskreds bag Femern Bælt-forbindelsen bestående af regeringen (Venstre, Liberal Alliance og Det Konservative Folkeparti), Socialdemokratiet, Dansk Folkeparti, Radikale Venstre og Socialistisk Folkeparti en anbefaling fra Femern A/S om at foretage en fremrykning af konkrete anlægsforberedende aktiviteter i relation til den faste forbindelse over Femern Bælt.

Femern A/S har på baggrund af den politiske aftale igangsat følgende anlægsforberedende aktiviteter:

- Byggemodning af produktionsområdet ved Rødbyhavn og etablering af veje, stier og kontorfaciliteter i Rødbyhavn m.m.
- Fortsættelse af de arkæologiske undersøgelser ved Rødbyhavn
- Udarbejdelse af mere detaljerede metodebeskrivelser af anlægsarbejderne
- Gennemførelse af et anlægsforberedende overvågningsprogram

Aktiviteterne finansieres inden for det samlede anlægsbudget efter forudgående aftale med ejeren.

Femern A/S har i 2018 parallelt med selskabets øvrige kerneprocesser arbejdet med forberedelsen af anlægsfasen. Under anlægsfasen vil Femern A/S som bygherre have tre overordnede opgaver:

- *Styring* af kontrakterne i forhold til de overordnede styringsmål for projektet

- *Overvågning* af at entreprenørernes udførelse af arbejdet lever op til alle de stillede krav i Danmark og Tyskland
- *Rapportering*, information og kommunikation om status og fremdrift

Arbejdet med forberedelsen af anlægsfasen er nær tilendebragt. Styring, overvågning og rapportering i forhold til anlægsarbejdet er fastlagt via de store kontrakter og selskabets Contract Management-systemer, som har fokus på økonomi, tid, risiko og kvalitet, herunder CSR.

Femern A/S har i 2018 indledt omstillingen af den interne organisation til anlægsfasen med blandt andet en styrkelse af selskabets tekniske division.

Løsningen af selskabets opgaver i anlægsfasen forudsætter en fast og betydelig tilstedeværelse fra Femern A/S i området omkring byggepladserne – primært ved Rødbyhavn, men også ved Puttgården. Som en naturlig og direkte følge af anlægsarbejdets iværksættelse vil Femern A/S således flytte hovedparten af sine aktiviteter til et nyt bygherrecenter på Lolland, bl.a. som følge af beslutningen i 2011 om placering af tunnelelementfabrikken i Rødbyhavn.

Selskabets samfundsansvar (CSR)

Selskabets samfundsansvar (CSR) er en central aktivitet i selskabets arbejde, herudover ikke mindst i kravene i de store anlægskontrakter. Selskabet prioriterer og arbejder kontinuerligt med den konkrete håndtering af CSR-forhold i anlægsfasen.

I forbindelse med selskabets arbejde med forberedelsen af anlægsfasen afholdt bestyrelsen i juni 2018 et seminar i Rødby med fokus på styring, overvågning og rapportering i anlægsfasen herunder CSR området.

Selskabets CSR-krav er nemlig kontraktmæssige krav, som entreprenørerne skal overholde på lige vis med alle øvrige krav og vilkår i kontrakterne.

Styringsmodellen for CSR og sociale klausuler består overordnet set i, at Femern A/S løbende fører tilsyn med og kontrollerer, at entreprenørernes arbejde lever op til de betingelser, som er fastlagt i kontrakterne.

Som overbygning på selskabets tilsyn er der en fast og formaliseret mødestruktur. Såfremt der konstateres misforhold, som ikke bringes i orden ved løbende tilsyn eller efterfølgende møder, giver kontrakterne mulighed for at iværksætte en række konkrete og robuste sanktioner.

Hensigten med denne model er, at eventuelle fejl, mangler eller misforhold identificeres og rettes løbende og så tidligt i processen, som muligt.

Selskabet har desuden en række mekanismer for kontrol, påbud og sanktioner. Det gælder fx anmeldte og uanmeldte besøg på byggepladser i Danmark og Tyskland, risikobaserede stikprøvekontroller hos underleverandører samt deltagelse i entreprenørernes egne audits.

Der vil være løbende statusopdateringer fra entreprenørerne, ligesom der vil være en løbende indsamling af data fra tilsyn og kontroller.

I forhold til den eksterne rapportering af selskabets CSR-arbejde vil selskabets kommende CSR hjemmeside give mulighed for dynamisk at kunne informere om aktuelle CSR-forhold.

Selskabet vil ligeledes i forhold til rapportering fremadrettet have fokus på processen med at koble selskabets CSR-aktiviteter sammen med FN's verdensmål. Det gælder både i forhold til afrapporteringen af CSR, men også i forhold til de løbende delmål, som selskabet sætter for de næste år.

Globale standarder

Femern A/S har gennem Sund & Bælt Holding A/S tilsluttet sig UN Global Compact, som sammen med selskabets CSR-politik sikrer, at selskabet lever op til internationalt anerkendte principper for virksomheders samfundsansvar. Dertil kommer selskabets egne værdier og principper samt Code of Conduct.

Løn og arbejdsforhold

Som bygherre stiller Femern A/S krav til løn- og ansættelsesforhold, boligforhold og uddannelses- og praktikpladser gennem de relevante kontrakter, der indgås med entreprenører og rådgivere. Det gælder både for de store anlægskontrakter, mindre hovedentrepriseaftaler samt rammeaftaler om tjenesteydelser. En god dialog med arbejdsmarkedets parter er vigtig for Femern A/S. Selskabet ser det som væsentligt, at byggeriet af den faste forbindelse foregår i fornuftig og god sammenhæng med det danske og tyske arbejdsmarkedssystem og de aftaler og regler, som gælder for arbejdsmarkedets parter.

Femern A/S har indarbejdet eksplicite klausuler om løn- og arbejdsvilkår gældende for henholdsvis arbejde i Danmark og Tyskland i selskabets store anlægskontrakter. På dansk side henvises der i kontrakterne til de kollektive overenskomster på det danske arbejdsmarked.

Løn- og arbejdsvilkår

I selskabets klausul om løn- og arbejdsvilkår på dansk område er der med henvisning til ovenstående dansk og international lovregulering anført følgende minimumskrav (der afhænger af det pågældende fagområde) til løn- og arbejdsvilkår for de ansatte:

- **Minimumslønniveau**
- **Dansk lovgivning om arbejdstid**
- **Løntillæg for arbejde på fridage**
- **Overtidsbetaling**
- **Feriebetaling**
- **Pensionsbetaling**
- **Kompensation for rejseudgifter, ophold og måltider**

På samme vis er det indarbejdet, at entreprenørerne skal overholde gældende tysk lovgivning og overenskomster for arbejder udført på den tyske side af Femern Bælt.

En væsentlig del af entreprenørernes ansatte kommer til at være indkvarteret i nærheden af byggepladsen. Også det skal ske under ordnede forhold, hvorfor der i kontrakterne med entreprenørerne også er specificeret krav til boligforhold, fællesfaciliteter og kantineforhold.

Elever og lærlinge

Femern A/S har i anlægskontrakterne stillet krav om, at der i projektets samlede byggeperiode ansættes lærlinge svarende til minimum 500 mandeår i alt. Langt de fleste påhviler det entreprenørerne at oprette, når projektet går ind i anlægsfasen. Det er entreprenørernes opgave at beskrive, hvordan de vil opfylde uddannelsesforpligtelserne gennem detaljerede redegørelser for antal elever og elevernes konkrete opgaver, så bygherreselskabet løbende kan føre tilsyn.

Sociale klausuler – uddannelses- og praktikklausuler

Femern A/S har indarbejdet sociale klausuler med krav om etablering af lærlinge- og praktikklausuler i alle relevante udbud siden 2013.

Femern A/S har i forbindelse med oprettelsen af lærlingepladser haft en konstruktiv dialog med både entreprenører, virksomheder, relevante lokale uddannelsesinstitutioner og arbejdsmarkedets parter.

Det er selskabets forventning, at der i Femern Bælt-projektet ansættes elever svarende til op til 500 elevårsværk i alt.

Der er også sat krav om opfølgning og rapportering i de mindre kontrakter, hvor krav om lærlingepladser indgår.

Indarbejdelse af selskabets CSR-krav, hvilket både gælder krav om løn- og arbejdsvilkår, uddannelses- og praktikpladser samt boligforhold, er derfor allerede en væsentlig

del af selskabets daglige arbejde, og kravene er indarbejdet i alle relevante kontrakter og udbud siden 2013.

Arbejdet med selskabets CSR-krav i kontrakter og udbud vil fortsat være højt prioriteret. Der er til dato oprettet lærlingepladser svarende til 23 årsværk i forbindelse med de indledende arbejder. Femern A/S har desuden også krav om lærlinge i en række indgåede rammeaftaler. I henhold til de kommende forberedende arbejder, jf. den politiske aftale af 2. marts 2018, er der ligeledes indsat lærlinge krav i de relevante kontrakter. Selskabet forventer derfor yderligere lærlingepladser inden de store anlægskontrakter starter op, ligesom selskabet selv ansætter elever løbende.

CSR i Femern A/S rækker ud over, hvad der er indeholdt i kontrakterne, og i det nedenstående er der en række eksempler på de resultater, som selskabet har opnået i 2018, og som målene for 2019 bygger videre på.

Selskabets CSR-resultater i 2018

I 2018 fortsatte Femern A/S med at implementere selskabets CSR-politik, og selskabet har levet op til målene under de fire fokusområder:

- Virksomhedsdrift og Ledelse
- Sikkerhed, Sundhed og Trivsel
- Miljø, Naturbeskyttelse og Klima
- Dialog og Kommunikation

Virksomhedsdrift og ledelse

Med den enkelte medarbejder for øje, har Femern A/S fortsat fokus på at sikre, at der er en professionel og kompetent bemanning, så man kan leve op til de høje forventninger, der stilles til selskabet.

Kombinationen af et konstant fokus på individuel og gruppeudvikling af ledere og medarbejdere, gennemførelse af sociale og udviklingsorienterede fastholdelsesinitiativer og et

attraktivt og fagligt udviklende arbejdsmiljø, har resulteret i et meget lavt sygefravær.

Den strategiske HR-indsats følger de fremskridt, der er i projektet, og ud over et fortsat fokus på at fastholde og udvikle medarbejdere og ledere fokuseres der på, hvordan medarbejderstaben mest hensigtsmæssigt kan organiseres og forøges i takt med, at projektet skrider frem.

I 2018 er der også igangsat et initiativ med henblik på at styrke fokus på arbejdet med mangfoldighed. Den fremadrettede opbygning af organisationen vil være det fokusområde, som der arbejdes målrettet med, og som er vigtigt for at kunne skabe en organisation.

Ledelse har været et vigtigt fokus igennem hele projektets løbetid, og med de fremskridt, der er sket og vil ske over de næste år, vil der blive stillet store krav til ledere i Femern A/S. I 2018 fortsatte det lederudviklingsprogram, der har til formål at videreudvikle de ledelsesmæssige kompetencer og sikre, at der er fokus på ledelse og de krav, der stilles til ledere.

Der har overordnet set været 3 dele af programmet: Det første har været et teoretisk udgangspunkt, der over en række sessioner har belyst de dele af ledelsesværktøjskassen, som lederne kan anvende i forskellige situationer. I kombination med individuel rådgivning fra ledelseksperter har fokus været på at omsætte teori til handling og skabe den nødvendige forandring i alle dele af organisationen.

Den anden del har været en række inspirationsoplæg og workshops med henblik på erfaringsudveksling, hvor topledere fra private og offentlige organisationer har præsenteret deres erfaringer og de tiltag, de både personligt og organisatorisk har brugt for at opnå deres mål.

Ledergruppen har også set på udvidelsen af Rønne Havn på Bornholm. Fokus for samarbejdet har bl.a. været samarbejdet med entreprenører, den betydning et infrastrukturprojekt kan få for udviklingen og jobskabelsen i en region samt ikke mindst de langsigtede muligheder, der skabes med en havn.

Den sidste del af programmet i 2018 har været et særligt fokus på den ledelsesmæssige kommunikation, hvor der har været afholdt målrettede oplæg for ledergruppen til inspiration og videre drøftelse og implementering.

I henhold til de kontraktuelle CSR-krav har Femern A/S også i 2018 indarbejdet sociale klausuler vedrørende uddannelses- og praktikaftaler, samt løn og arbejdsmarkedsforhold i alle relevante udbud/kontrakter. Selskabet har som følge af de forberedende arbejder i 2018-2019 en række udbud, hvori der indgår CSR-krav til entreprenørerne. Flere af disse udbud strækker sig ind i 2019.

Femern A/S har i 2018 løbende haft dialogmøder med arbejdsmarkedets parter og uddannelsesinstitutioner både på nationalt niveau og lokalt på Lolland. Femern A/S fortsætter dialogen i det kommende år.

Sikkerhed, sundhed og trivsel

Femern A/S har fokus på sikkerhed, sundhed og trivsel blandt de, der arbejder med projektet.

I Femern A/S er der et højt fokus på arbejdsmiljøet i Arbejdsmiljøudvalget. Der gennemføres et systematisk forløb henover året med udgangspunkt i det fastlagte årshjul for Arbejdsmiljøudvalget, og mindst én gang årligt arrangeres en arbejdsmiljødag for alle medarbejderne i Femern A/S, hvor der arbejdes i dybden med et aktuelt og relevant tema. Arbejdsmiljøudvalget gennemfører også relevant uddannelse og opdatering af medarbejdernes kompetencer herunder kurser i sikkerhed og førstehjælp på arbejdspladserne.

Arbejds miljødagen blev i 2018 afholdt i Københavns Lufthavne A/S i Kastrup. Formålet var at se nærmere på, hvordan arbejdsmiljøet blev håndteret i en igangværende udvikelse af lufthavnen. Der var både fokus på sikkerhed på byggepladsen, den bagvedliggende organisering af arbejdsmiljøet og den strategiske indsats.

Der var samtidig lejlighed til at høre mere om den generelle udvikling af en stor organisation, der har fokus på infrastruktur.

Et andet fokusområde inden for sikkerhed har været forberedelsen af sikkerheden i tunnelen. Femern A/S har i august 2018 modtaget tilkendegivelse fra de administrative myndigheder (Vejdirektoratet og LBV-SH) om, at den udarbejdede sikkerhedsdokumentation for Femern Bælt-forbindelse i driftsfasen er stadegodkendt.

Femern A/S har desuden forelagt en beredskabsplan for anlægsfasen for de tyske og danske myndigheder oktober 2018. Primo 2019 forventes det, at der udarbejdes indsatskort for henholdsvis danske og tyske beredskabers ageren i anlægsfasen.

Miljø, naturbeskyttelse og klima

Femern A/S har udført overvågning og registrering af naturforholdene, herunder tilstanden og udbredelsen af beskyttede naturtyper og forekomsten af særligt beskyttede arter, på det kommende produktionsareal i Danmark.

Overvågninger viser, at der siden VVM-undersøgelserne er sket forskydninger i arealer med beskyttede naturtyper, men samlet set er arealomfanget uændret, hvorfor størrelsen af erstatningsarealer stadig er dækkende for det, der kompenseres for.

VVM-redegørelsen fra 2013 giver derfor fortsat et retvisende billede af naturen på det kommende anlægsareal.

Som en del af erstatningsnaturen er der etableret 76 ha lysåben natur, og overvågningen viser, at biodiversiteten udvikler sig positivt på arealerne.

I 2018 har selskabet desuden haft fokus på at udvikle et miljøledelsessystem, som nu fungerer som en integreret del i selskabets ledelsessystem. Miljøledelsessystemet fastlægger procedurerne for selskabets miljøarbejdere, som omfatter vurdering af miljøaspekterne i entreprenørens planer for kommende aktiviteter og kontrol af entreprenørens udførelse af disse. I forbindelse med kontrol af entreprenøren er der udviklet særlige procedurer for den kommende "inspektionsorganisation". De anlægsforberedende aktiviteter vil fungere som et pilotprojekt. Miljøledelsessystemet tager udgangspunkt i ISO14001-standarden, der bl.a. tilskynder selskabet og dets entreprenører til løbende at vurdere og om muligt implementere miljøforbedringer.

I alle de anlægsforberedende aktiviteter er miljøhensyn indarbejdet. Naturforholdene omfatter bl.a. tidsmæssige begrænsninger, særligt beskyttende foranstaltninger samt sikring af eksisterende naturtyper på det kommende produktionsområde i Danmark.

De tidsmæssige begrænsninger er relevante i forbindelse med ynglesæsonen, f.eks. tømmes Strandholm Sø ikke i fuglenes ynglesæson fra marts til midt juli. På arealer, hvor der er konstateret fredede padder, er disse indsamlet og flyttet, og der er sikret mod tilbageindvandring med etablering af paddehegn. Padderne er i 2018 flyttet til 10 nye vandhuller, som er etableret som kompensation for de vandhuller, der nedlægges som følge af projektet.

Endelig er der på det kommende produktionsareal konstateret flere sjældne og fredede plantearter, som begrunder de eksisterende naturtyper "overdrev" og "strandeng". For at kunne etablere en god strandeng- og

overdrevsnatur på de kommende nye landområder er det planlagt at afrømme overjord og lægge det i depot. Senere skal overjorden med sin frøbank af strandeng- og overdrevsplanter spredes ud over de nye landområder.

Udstillingscentrene i Burg og Rødbyhavn er opdateret, og miljøarbejdet formidles løbende. Minimum en gang om året afholdes der på Lolland et dialogmøde med lokale interessenter og NGO'er om selskabets miljøaktiviteter. Mødet i år havde fokus på indfangning og flytning af fredede padder.

I forbindelse med den planlagte tømning af Strandholm Sø er samarbejdet med den lokale lystfiskerforening intensiveret med det formål at indfange rovfisk som gedde og aborre. Rovfiskene skal efterfølgende gendives i søer, som ikke har rovfisk. En udsættelse medfører, at fiskepopulationen vil ændres fra mange små fisk til fisk af varierende størrelse til gavn for søens økologi og som et bedre fiskevand for lystfiskere.

Selskabet har også samarbejdet med Bannedanmark om en naturmæssig udvikling af det gamle rangerterræn ved Rødbyhavn. Området er nu indhegnet, og 10 geder af gammel dansk landrace skal sikre, at området bevarer sin unikke og særegne steppe-karakter med flere sjældne insekter og planter. Åbningen var en publikumssucces. På området har selskabet også etableret tre vandhuller, hvor der nu er tilknyttet et unikt plante- og dyreliv.

Selskabet deltog i maj på konferencen for marine infrastrukturprojekter (PIANC) og opnåede med selskabets forslag til etablering af ny natur mv. certifikatet "Supporter of Working with Nature".

Der har været et tæt samarbejde med Kreis Ostholstein om overvågning af badevandskvalitet med flere informations- og dialogmøder i Ostholstein og på øen Fehmarn.

Dialog og kommunikation

Megaprojekter som Femern Bælt-tunnelen påvirker samfundet på mange niveauer. Femern A/S investerer derfor betydeligt i at informere om projektet. Formålet er at udvide kendskabet til projektet og være til rådighed for dialog med lokalsamfundene.

Selskabet har i 2018 haft fokus på udviklingen af digital kommunikation. Der er blevet implementeret en samlet mediestrategi for Danmark og Tyskland herunder en SoMe-strategi.

Selskabet har øget kommunikationen på de sociale medier fx Facebook, LinkedIn og Twitter. Kanalerne er vigtige i forhold til at kommunikere selskabets kernebudskaber til forskellige målgrupper - stakeholdere, interessenter og potentielt fremtidige medarbejdere på LinkedIn og den brede befolkning på Facebook.

I 2018 har der ligesom i de forrige år været særligt fokus på borgernær dialog i Ostholstein og på øen Fehmarn. Femern A/S har i henhold til selskabets kommunikationsindsats yderligere intensiveret informationsarbejdet og har haft tæt dialog med borgere og interessegrupper. Dette gælder eksempelvis naboskabsmøder og temaaftner om projektrelaterede emner samt tilstedeværelse ved lokale og regionale borgerarrangementer.

Derudover er der løbende blevet gennemført samtaler og dialog med politiske og administrative beslutningstagere på forbunds-, delstats- og lokalt niveau med henblik på at sikre et aktuelt kendskab til Femern Bælt-projektet.

Selskabet har i 2018 samarbejdet med vejmyndigheden Landesbetrieb Straßenbau und Verkehr Schleswig-Holstein og jernbanemyndigheden Deutsche Bahn om fælles informationsarrangementer og materiale for

at give borgerne et samlet indblik i de tre infrastrukturprojekter, der vil blive gennemført på Fehmarn og i Ostholstein.

Også på dansk side er der fokus på information til borgerne bosat i nærheden af byggepladsen i Rødbyhavn.

Den borgernære kommunikation sker gennem artikler i lokale medier samt via Infocentrene i Rødbyhavn og Burg på Fehmarn. Infocentret i Burg har sat besøgsrekord i 2018 med en stigning i besøgstal på mere end 30 procent i forhold til året før. Infocentret i Rødbyhavn har også i 2018 været velbesøgt. Besøgstillene ses som et resultat af, at der har været afholdt mange arrangementer i infocentrene, annonceringsindsats, nye udstillinger og udvidede åbningstider.

Femern A/S deltog på Folkemødet på Bornholm sammen med Sund & Bælt, Øresundsbro Konsortiet I/S, STRING og Femern Belt Development og satte fokus på betydningen af store infrastrukturprojekter for samfundet. På den internationale konference Fehmarnbelt Days i Malmø satte selskabet sammen med partnere fra Tyskland, Sverige og Danmark fokus på gevinsterne ved udviklingen af Femern Bælt-regionen samt Femern Bælt-tunnelens betydning for det europæiske transportnetværk.

Femern A/S har i 2018 haft fokus på at sikre information gennem omtale i trykte og elektroniske medier. Både i danske, tyske og internationale medier har der været en stigning i mediernes dækning af projektet.

Femern A/S har i 2018 indgået et samarbejde, hvor der forskes i potentialet i forbedring af dialog med interessenter i forbindelse med store infrastrukturprojekter. Forskningsprojektets resultater vil blive brugt i selskabets videre arbejde.

CSR-resultater i 2018

Fokus på leverandører og intern drift

- Forberedelse af anlægsfasen, heraf håndtering af CSR-krav i anlægsfasen, bl.a. gennem bestyrelsesseminar
- Der har været indsat CSR-krav og sociale klausuler om uddannelses- og praktikaftaler og om løn og arbejdsmarkedsforhold i alle relevante kontrakter
- Der har været gennemført et lederudviklingsprogram
- Der er blevet udarbejdet en tiltræknings- og rekrutteringsstrategi

Fokus på sikkerhed og sundhed

- Rammerne for sikkerhedsdokumentation er fastlagt
- Femern A/S har forelagt en beredskabsplan for anlægsfasen for de tyske og danske myndigheder
- Der har været dialog med de maritime myndigheder om planer for implementering af tiltag, der skal sikre den krævede sikkerhed i anlægsfasen
- Hændelses- og krisestyringsplan i Femern A/S til uforudsete hændelser i anlægsfasen er gennemgået med myndighederne
- Der har været afholdt arbejdsmiljødag for medarbejderne

Virksomhedsdrift & Ledelse

Sikkerhed, Sundhed & Trivsel

Miljø, Naturbeskyttelse & Klima

Dialog & Kommunikation

Fokus på selskabets miljø- og naturbeskyttelse samt klimaansvar

- Den økologiske funktionalitet er intakt i projektområdet herunder på de nye naturarealer, der er etableret som kompensation for nedlagt natur
- Miljøledelsessystemet er udviklet som en integreret del af selskabets ledelsessystem
- Naturtiltag er indarbejdet i de kommende anlægsaktiviteter
- Kommunikation gennem aviser, Facebook, radio, udstillingscentre, konferencer og i dialogmøder med interessenter

Fokus på dialog og kommunikation

- Der er blevet implementeret en samlet mediestrategi, herunder en SoMe-strategi
- Der har været særligt fokus på borgernær dialog i Ostholstein og på øen Fehmarn
- Der har været afholdt temaaftener og borgernære møder
- Der har været afholdt mange arrangementer i infocentrene
- Der har været fokus på at sikre information om projektet i både trykte og elektroniske medier i både danske, tyske og internationale medier

Selskabsmæssige forhold

Femern A/S er et statsligt aktieselskab, som er etableret på et privatretligt grundlag.

Femern A/S er via A/S Femern Landanlæg en del af Sund & Bælt Holding A/S, som ejes 100 pct. af det danske Transport-, Bygnings- og Boligministerium. Transport-, bygnings- og boligministeren kan i henhold til henholdsvis projekteringsloven og anlægsloven i spørgsmål af væsentlig betydning give selskabet generelle eller specifikke instrukser for udøvelsen af selskabets virksomhed.

Selskabet har hovedkontor i København. Derudover har selskabet kontorer i Burg på Fehmarn, i Kiel og i Rødbyhavn samt en repræsentation i Berlin. Som led i anlægsfasen arbejdes der på at udvide faciliteterne ved Rødbyhavn.

Selskabet ledes af en bestyrelse, som vælges på generalforsamlingen efter indstilling fra transport-, bygnings- og boligministeren. Hertil kommer fire medlemmer valgt af og blandt selskabets medarbejdere. På den ordinære generalforsamling den 23. april 2018 blev Peter Frederiksen genvalgt som medlem af og formand for bestyrelsen, mens Ruth Schade, Lene Lange og Mikkel Haugård Hemmingsen blev genvalgt som medlemmer af bestyrelsen.

Selskabets bestyrelse består herefter af Peter Frederiksen (formand), Jørn Tolstrup Rohde (næstformand), Walter Christoffersen, Rainer Feuerhake, Claus Jensen, Lene Lange, Ruth Schade og Mikkel Haugård Hemmingsen. De medarbejdervalgte bestyrelsesmedlemmer er Villads Engstrøm, Kirsten Margrethe Christensen, Jeanne Christensen og Randi Weihrauch.

Femern A/S har indgået aftale med Øresundsbro Konsortiet I/S vedrørende finansforvaltning.

Femern Bælt-projektet er et prioritetsprojekt inden for det transeuropæiske transportnet

og modtager som følge heraf EU-tilskud. EU-tilskuddet har udgjort et betydeligt bidrag til finansieringen af projekteringsarbejderne og forundersøgelserne og vil ligeledes bidrage væsentligt til finansieringen af anlægsarbejderne.

Medarbejdere

Femern A/S er en projektorganisation og under fortsat opbygning. Opbygningen følger fremdrift i projektet under hensynstagen til den indkøring, der naturligt vil være under så komplekst et projekt.

	2018	2017
Antal ansatte*	91	82
Kønsfordeling		
- Kvinder	41 pct.	39 pct.
- Mænd	59 pct.	61 pct.
Kønsfordeling, øverste ledelsesniveau		
- Kvinder	25 pct.	25 pct.
- Mænd	75 pct.	75 pct.
Kønsfordeling, øvrige ledelsesniveauer		
- Kvinder	11 pct.	11 pct.
- Mænd	89 pct.	89 pct.
Uddannelsesbaggrund		
- Højere	68 pct.	70 pct.
- Mellemlange	23 pct.	23 pct.
- Korte	9 pct.	7 pct.
Medarbejderomsætning	2 pct.	9 pct.
Gennemsnitsalder	47 år	47 år
Efteruddannelse pr. medarbejder	10.762 kr.	10.225 kr.
Sygefravær (inkl. langtidssyge)	1,2 pct.	1,0 pct.

* Ved udgangen af 2018 har selskabet 91 ansatte svarende til 83 fuldtidsansatte. Gennemsnitlig ansatte for 2018, på baggrund af ATP indbetalinger, svarer til 78 ansatte.

Organisationen består af medarbejdere af bl.a. dansk, svensk, tysk og engelsk nationalitet.

Mangfoldighed

I projektets løbetid vil der blive samarbejdet med en række partnere, entreprenører og

eksperter med forskellige fagligheder, nationaliteter og kulturelle baggrunde. Mangfoldigheden vil blive afspejlet i medarbejdersammensætningen hos Femern A/S for at sikre det bedst mulige fundament for samarbejdet og opnåelsen af det mest optimale resultat.

Femern A/S vil have fokus på en mangfoldig medarbejderstab, der understøtter selskabets mål om en dynamisk og robust organisation og har på den baggrund iværksat et særligt projekt herom i 2018, som strækker sig ind i 2019. Det tilstræbes blandt andet at opnå en balanceret sammensætning af kvinder og mænd på alle niveauer, herunder i ledende stillinger. Ved udgangen af 2018 udgjorde andelen af kvinder i det øverste ledelsesorgan 25 pct.

Økonomi

Selskabets resultat før skat udgør et underskud på -126.7 mio. kr. og efter skat et underskud på -98,9 mio.kr, hvoraf dagsværdiregulering af optagne lån udgør 125,3 mio. kr.

Værdireguleringer af finansiel gæld og aktiver driftsføres i totalindkomstopgørelsen og aktiveres således ikke som en del af projektet under vej- og jernbaneanlæg under udførelse.

Selskabet har samlet set afholdt omkostninger i 2018 for 389 mio. kr. Beregnet EU-tilskud udgør 33 mio. kr., som er modregnet i de samlede omkostninger. Netto tilgang er således 356 mio. kr. Der er i 2018 blevet foretaget en regulering af tidligere indregnet støtte på 4 mio. kr.

Af de samlede projektomkostninger kan 265 mio. kr. henføres til projekteringsarbejder, herunder primært myndighedsgodkendelsesprocessen i Slesvig-Holsten samt forberedende anlægsaktiviteter og kompensation til budgivere bl.a. for senere opstart af anlægs-

aktiviteter. De resterende 124 mio. kr. er anvendt til gager og administration, herunder husleje og IT samt finansieringsomkostninger.

Siden etableringen af Femern A/S er der afholdt projektomkostninger (eksklusiv værdireguleringer af finansielle poster) for 5.087 mio. kr., hvor 4.897 mio. kr. er aktiveret i balancen. Her er modregnet EU-støtte for i alt 1.401 mio. kr.

Finansiering

Ud over selskabets indskudskapital finansieres aktiviteter ved optagelse af lån og EU-tilskud via EU-Kommissionens TEN-T/CEF program. EU-Kommissionen udvalgte i 2003 Femern Bælt-projektet som et prioritetsprojekt inden for det transeuropæiske transportnet (TEN-T/CEF-programmet).

Femern Bælt-projektet var af EU-Kommissionen tildelt støtte til perioden 2008 - 2015 for op til 204,9 mio. EUR svarende til godt 1,5 mia. kr. EU-Kommissionen og Revisionsretten har i 2017 begge slutevalueret støtteperioden. Efter afsluttet revision kan det oplyses, at den samlede udbetalte støtte for perioden udgør 1.351 mio. kr.

EU-støtteprogrammet til udvikling af et forbedret europæisk transport-netværk for perioden 2014-2020 er betegnet Connecting Europe Facility (CEF). I 2015 besluttede EU-Kommissionen at tildele 589 mio. EUR svarende til 4,4 mia. kr. i støtte til projektet for årene 2015-2019. I 2016 udvidede EU-Kommissionen støtteperioden til at omfatte året 2020. Det tildelte støttebeløb er baseret på, at der under CEF-programmet maksimalt gives 40 pct. i støtte til grænseoverskridende jernbanerelaterede aktiviteter, som er opgjort til at udgøre 51 pct. af Femern Bælt-projektets samlede aktiviteter.

Udbetalingerne af EU-tilskuddet sker dels som forudbetalinger af det berammede støttebeløb, dels som afsluttende betaling, når

selskabet har dokumenteret, at de støtteberettigede udgifter er afholdt.

I 2018 gennemførte EU-Kommissionen en midtvejsevaluering af CEF-programmet for perioden 2014-2020. Midtvejsevalueringen af Femern Bælt-projektets støtteaftale blev gennemført på baggrund af projektets årlige statusrapportering for 2017. EU-Kommissionen har godkendt projektstatus og plan for gennemførelse af støtteaftalens aktiviteter og udnyttelse af støttetilsagnet, hvilket forudsætter en udvidelse af støtteperioden.

Det forventes videre, at der vil være mulighed for at ansøge om yderligere støtte under det nuværende CEF-program. På et senere endnu ikke kendt tidspunkt vil der kunne søges om støtte til perioden 2021-2028. EU-Kommissionen har tilkendegivet, at Femern Bælt-projektet er en stærk kandidat til at modtage yderligere støtte under CEF-programmet.

Fra 2015 er selskabets finansieringsforhold fastlagt i anlægsloven, der er blevet vedtaget 28. april 2015.

Selskabet har to forskellige lånemuligheder:

- Direkte statslån formidlet gennem Danmarks Nationalbank (genudlån)
- Lån på penge- og kapitalmarkedet, baseret på en statsgaranti.

Selskabet finansierede i 2018 aktiviteterne via EU-tilskud og genudlån gennem Nationalbanken. Der er optaget nyt lån på nominelt 11.750 mio. kr., hvoraf 5.550 mio. kr. udgøres af forhåndslån. Den samlede lånefinansiering ultimo 2018 udgør herefter brutto nominelt 6.200 mio. kr., mens dagsværdien udgør 6.411 mio. kr.

Det overskydende låneprovenu er placeret i værdipapirer, der nominelt udgør 3.193 mio. kr. og som anvendes til finansiering i den

kommende periode. Nettogælden udgør nominelt 2.825 mio. kr. og 2.998 mio. kr. opgjort til dagsværdi.

Placering af likviditet er baseret på opnåelse af høj sikkerhed og likviditet. Ultimo 2018 er det likvide beredskab placeret som bankindeståender, korte danske flexobligationer og statspapirer. Kreditkvaliteten af likviditetsplaceringerne er i rating-kategorien AA til AAA fra de internationale kreditvurderingsinstitutter, og dermed en minimal kreditrisiko.

I 2018 udgjorde netto finansieringsomkostninger inkl. dagsværdireguleringer en udgift på 129,3 mio. kr. sammenlignet med en udgift på 8,1 mio. kr. i 2017. De finansielle værdireguleringer udgjorde i 2018 en udgift på 125,3 mio. kr. mod en udgift på 3,3 mio. kr. i 2017. Det bemærkes, at den danske stat yder særskilt garanti for renter og afdrag samt andre løbende forpligtelser i forbindelse med selskabets låntagning mod en garantiprovision på 0,15 pct. Ved udgangen af 2018 udgjorde den rentebærende nettogæld 2.874 mio. kr.

Egenkapitalen udgør ultimo året 424 mio. kr. Udviklingen påvirkes primært af udsving i værdireguleringer af finansielle poster og vurderes løbende af bestyrelsen.

Pengestrømme

Pengestrømme fra driften udgør 30 mio. kr. og hidrører primært fra forskydning i driftskapitalen, som består af omsætningsaktiver og kortfristet gæld. Investeringer i anlægsaktiver udgør netto 389 mio. kr. Placering af midler i værdipapirer udgør 3.223 mio. kr.

Under finansieringsaktiviteter indgår udover modtaget EU-tilskud også gældsoptagelse på 5.150 mio. kr. og nedbringelse af gældsforpligtelser på 1.507 mio. kr.

Selskabets likvide midler udgør ultimo 2018 i alt 182 mio. kr.

Begivenheder efter balancedagen

Den 13. december 2018 afsagde EU-Retten domme i to sager, som Scandlines og Stena Line havde anlagt mod EU-Kommissionen med påstand om annullation af EU-Kommissionens afgørelse vedrørende statsstøtte til Femern Bælt-forbindelsen. Scandlines og Stena Line har den 25. februar 2019 anket EU-Rettens domme af 13. december 2018 til EU-Domstolen.

Femern A/S har forberedt sig på mulige udfald af dommene. Selskabet har hjemtaget forhåndslån med henblik på at sikre den nødvendige likviditet til projektet i en periode uden statsgaranti.

Scandlines og Stena Line har den 15. februar 2019 udtaget stævning mod Finansministeriet med påstand om, at det forbydes finansministeren at yde statsgaranterede lån eller give statsgarantier med hjemmel i anlægsloven til brug for Femern A/S' lånoptagelse. Desuden har rederierne påstået, at finansministeren skal kræve en tilbagebetaling af den økonomiske fordel, Femern A/S har opnået ved statsgaranterede lån og statsgarantier udstedt i medfør af anlægsloven.

Kammeradvokaten har forud for optagelsen af forhåndslån rådgivet staten omkring lovligheden af låneoptaget. Kammeradvokaten har over for Femern A/S oplyst, at optagelsen af forhåndslån vurderes at være lovlig.

Den anlagte sag forventes ikke at påvirke Femern A/S' økonomi eller planerne for gennemførelsen af Femern Bælt-projektet.

Forligskredsen bag Femern Bælt-projektet bestående af regeringen (Venstre, Liberal Alliance og Det Konservative Folkeparti), Socialdemokratiet, Dansk Folkeparti, Radikale Venstre og Socialistisk Folkeparti indgik den 26. marts 2019 en politisk aftale om igangsætning af anlægsarbejde i Danmark på Femern Bælt-forbindelsen.

Med aftalen gives Femern A/S mandat til at indlede forhandlinger med de to entreprenørkonsortier Femern Link Contractors og Fehmarn Belt Contractors, om at igangsætte følgende anlægsaktiviteter i Danmark:

- Etablering af en arbejdshavn ved Rødbyhavn
- Anlæg af en tunnelementfabrik ved Rødbyhavn
- Etablering af tunnelportal på Lolland
- Etablering af beboelses- og administrationsfaciliteter
- Bestilling af særligt marint udstyr
- Øvrige mindre forberedende arbejder

Forventninger til 2019

For det kommende år budgetteres der med allerede vedtagne aktiviteter i størrelsesordenen ca. 500 mio. kr. (svarende til ca. 470 mio. kr. i 2015 prisniveau).

Efter modtagelsen af den tyske myndigheds-godkendelse ultimo 2018 vil selskabet på baggrund af en analyse forelægge Transport-, Bygnings- og Boligministeriet og forligskredsen scenarier for, hvorledes projektet bringes videre på dansk side. Aktiviteterne, der måtte blive besluttet igangsat i 2019, vil blive finansieret inden for det samlede anlægsbudget på 52,6 mia. kr. (2015 prisniveau).

Der forventes i 2019 et resultat før skat og dagsværdireguleringer i størrelsesordenen 1-2 mio. kr. Øvrige omkostninger vil blive aktiveret.

Indtægter i form af EU-tilskud på 20 pct. af anlægsrelaterede omkostninger i 2018, modregnes i aktiverede omkostninger.

I 2019 vil udgifterne blive dækket af allerede sikret lånefinansiering. Lånefinansieringen er sket ved optagelse af direkte statslån (genudlån).

Risikostyring og kontrolmiljø

Som en integreret del af Femern A/S' styringskoncept er risikostyringen et gennemgående tema i alle processer og faser, fra den igangværende tyske myndighedsgodkendelsesproces og ved forberedelsen til anlægsfasen. Risikostyringen er en fortsættelse af arbejdet, der er udført i de faser, der er gennemført, herunder den danske myndighedsgodkendelsesproces og udbuds- og kontraktprocesserne for de store kontrakter. Risikostyringen tager udgangspunkt i principper og retningslinjer fra internationale standarder.

Risikostyring har som mål at identificere, kvantificere, vurdere, behandle og styre trusler og muligheder på en måde, som sikrer, at der sker en understøttelse af projektets målsætninger. Det er et centralt element i risikostyringsprocessen, at hele organisationen i Femern A/S, fra direktionen til den enkelte risikoejer, er i stand til at etablere og opretholde opmærksomhed på "risiko" gennem projektets forløb.

På baggrund af selskabets risikoregister samt det strategiske risikobillede for projektet er der identificeret en række centrale risici. En effektiv og rettidig håndtering af disse risici er central for den samlede målopfyldelse, herunder særligt for så vidt angår anlægsfasens påbegyndelse samt anlægsbudgettets overholdelse. Risiciene ændrer løbende karakter og væsentlighed afhængig af projektets udvikling. Der foregår derfor en kontinuerlig evaluering af udviklingen i risici, således at mitigerende handlinger kan iværksættes.

Gennem Femern A/S' risikokomiteé overvåges og evalueres risikostyringsprocessen. Komiteéen mødes fast for at følge og dokumentere udviklingen af det totale risikobillede i projektet, de væsentligste risici i indeværende og kommende kvartaler samt miti-

geringsstrategier for de enkelte risici. Risikokomiteéen overvåger tillige risikoreserven, og træk på denne følges tæt.

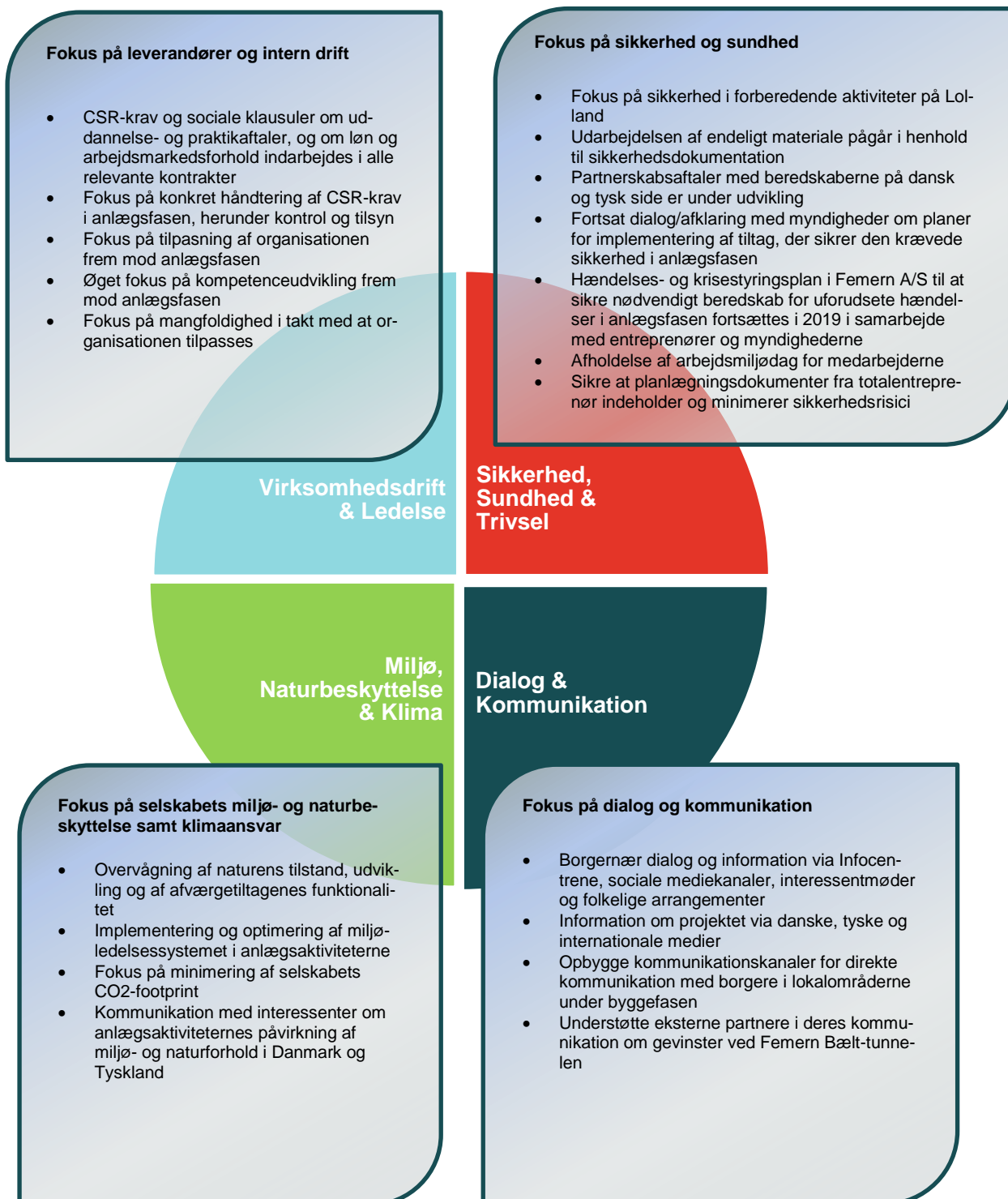
Selskabets risikostyring og interne kontrol i forbindelse med regnskab og finansielt rapportering har til formål at minimere risikoen for materielle fejl. Det interne kontrolsystem omfatter klart definerede roller og ansvarsområder, rapporteringskrav samt rutiner for attestation og godkendelse. Den interne kontrol gennemgås af revisorerne og rapporteres til bestyrelsen. Der er etableret og dokumenteret en fast procedure for udarbejdelse af en kvartalsmæssig risikorapportering til ejer og bestyrelse.

Opstart med entreprenørerne

Kontrakterne med entreprenørerne er såkaldte totalentreprisekontrakter (Design & Build), hvor entreprenørerne tager ansvaret for det endelige design af den løsning, som de efterfølgende bygger. Det samme gør sig gældende med risikohåndteringen i projektet, som tager udgangspunkt i, at risici placeres, hvor risici håndteres bedst. Med dette menes, at risici – og derved risikohåndteringen – placeres hos den part, der har bedst mulighed for at påvirke/mitigere en given risiko billigst. Risici relateret til Design & Build har entreprenørerne fuldt ejerskab over og er kontraktuelt forpligtiget til at arbejde aktivt med risikostyringen i forhold til kontrakterne. Risikohåndteringen sker i tæt samarbejde med entreprenørerne, hvor Femern A/S overvåger processen på en fælles platform, så der er fuld transparens i håndteringen af de enkelte risici.

Der pågår et arbejde med at konsolidere risikoplatformen i samarbejde med entreprenørerne, således at risikohåndteringen opfylder det kontraktuelle og derved følger den internationale standard ISO 31000 Risk Management Principles and Guideline.

CSR-mål for 2019



Hoved- og nøgletal (1.000 DKK)

	2014	2015	2016	2017	2018
Driftsomkostninger	-1.503	-2.028	-2.374	-919	-1.451
Resultat af primær drift	-1.503	-2.028	-2.374	-919	-1.451
Skat	8.370	4.209	3.595	-993	27.839
Årets resultat	6.867	2.181	1.221	-1.912	-98.887
Anlægsinvesteringer i året, netto	426.906	644.731	545.875	190.472	358.940
Egenkapital	521.792	523.973	525.194	523.282	424.395
Balancesum	2.568.838	2.939.811	3.403.112	3.587.894	7.375.020
Nøgletal, pct:					
Overskudsgrad (primær drift)	0,0	0,0	0,0	0,0	0,0
Afkastningsgrad (primær drift)	0,0	0,0	0,0	0,0	0,0

Anm.: Nøgletallene er beregnet som anført i note 1 anvendt regnskabspraksis.

Totalindkomstopgørelse 1. januar – 31. december 2018 (1.000 DKK)

Note		2018	2017
	Omkostninger		
3	Andre driftsomkostninger	-796	-289
4	Personaleomkostninger	-655	-630
	Omkostninger i alt	-1.451	-919
	Resultat af primær drift (EBIT)	-1.451	-919
	Finansielle poster		
	Værdireguleringer, netto	-125.275	0
	Finansielle poster i alt	-125.275	0
	Resultat før skat	-126.726	-919
5	Skat	27.839	-993
	Årets resultat og totalindkomst	-98.887	-1.912

Resultatdisponering: Årets underskud på -98,9 mio. kr. foreslås overført til næste år.

Femern A/S har ingen anden totalindkomst i indeværende regnskabsår eller sammenligningsåret.

Balance 31. december 2018 (1.000 DKK)

Note	Aktiver	2018	2017
	Langfristede aktiver		
	Immaterielle anlægsaktiver		
6	Software	8.005	5.946
	Immaterielle aktiver i alt	8.005	5.946
	Materielle aktiver		
7	Vej- og jernbaneanlæg under udførelse	3.645.551	3.289.066
8	Grunde og bygninger	6.338	6.749
9	Indretning af lejede lokaler	130	539
10	Driftsmateriel	2.455	3.506
	Materielle aktiver i alt	3.654.474	3.299.860
	Langfristede aktiver i alt	3.662.479	3.305.806
	Kortfristede aktiver		
	Tilgodehavender		
11	Tilgodehavender	194.519	80.416
18	Værdipapirer	3.223.024	0
13+18	Derivater, aktiver	0	0
12	Periodeafgrænsningsposter	112.674	113.389
	Tilgodehavender i alt	3.530.217	193.805
14	Likvide beholdninger	182.324	88.283
	Kortfristede aktiver i alt	3.712.541	282.088
	Aktiver i alt	7.375.020	3.587.894

Balance 31. december 2018 (1.000 DKK)

Note	Passiver	2018	2017
	Egenkapital		
15	Aktiekapital	500.000	500.000
16	Frie reserver	-75.605	23.282
	Egenkapital i alt	424.395	523.282
	Gældsforpligtelser		
	Langfristede gældsforpligtelser		
17	Udskudt skatteforpligtelse	406.068	335.237
18	Obligationslån og gæld til kreditinstitutter	6.406.764	1.127.294
	Langfristede gældsforpligtelser i alt	6.812.832	1.462.531
	Kortfristede gældsforpligtelser		
18	Obligationslån og gæld til kreditinstitutter	0	1.512.017
19	Leverandørgæld og andre gældsforpligtelser	136.716	90.064
13+18	Derivater, forpligtelse	1.077	0
	Kortfristede gældsforpligtelser i alt	137.793	1.602.081
	Gældsforpligtelser i alt	6.950.625	3.064.612
	Passiver i alt	7.375.020	3.587.894
1	Anvendt regnskabspraksis		
2	Væsentlige regnskabsmæssige estimater og skøn		
18	Finansiell risikostyring		
20	Kontraktuelle forpligtelser, eventualforpligtelser og sikkerhedsstillelser		
21	Nærtstående parter		
22	Begivenheder efter balancedagen		
23	Godkendelse af årsrapport til offentliggørelse		

Egenkapitalopgørelse (1.000 DKK)

	Aktiekapital	Frie reserver	I alt
Saldo pr. 1. januar 2017	500.000	25.194	525.194
Årets resultat og totalindkomst	0	-1.912	-1.912
Saldo pr. 31. december 2017	500.000	23.282	523.282
Saldo pr. 1. januar 2018	500.000	23.282	523.282
Årets resultat og totalindkomst	0	-98.887	-98.887
Totalindkomst	0	-98.887	-98.887
Saldo pr. 31. december 2018	500.000	-75.605	424.395

Pengestrømsopgørelse (1.000 DKK)

Note		2018	2017
	Pengestrømme fra driftsaktivitet		
	Resultat før finansielle poster	-1.451	-919
	Reguleringer		
	Skat	27.839	-993
	Pengestrømme fra primær drift før ændring i driftskapital	26.388	-1.912
	Ændring i driftskapital		
	Tilgodehavender og periodeafgrænsningsposter	-113.388	89.760
	Leverandørgæld og andre gældsforpligtelser	117.483	68.557
	Pengestrømme fra driftsaktivitet i alt	30.483	156.405
	Pengestrømme fra investeringsaktivitet		
	Køb af materielle anlægsaktiver	-389.353	-177.232
	Køb af værdipapirer	-3.223.024	0
	Pengestrømme fra investeringsaktivitet i alt	-3.612.377	-177.232
	Frit cash flow	-3.581.894	-20.827
	Pengestrømme fra finansieringsaktivitet		
	Modtaget EU-tilskud	32.680	-12.845
	Gældsoptagelse	5.150.107	130.981
	Nedbringelse af gældsforpligtelser	-1.507.194	0
	Finansieringsomkostninger	342	-9.038
18	Pengestrømme fra finansieringsaktivitet i alt	3.675.935	109.098
	Periodens ændring i likvide beholdninger	94.041	88.271
	Likvide beholdninger primo	88.283	12
	Likvide beholdninger ultimo	182.324	88.283
	Likvide beholdninger sammensættes således:		
	Likvide beholdninger og aftalekonti	182.324	88.283
14	Likvide beholdninger i alt ultimo	182.324	88.283

Noter

Note 1 Anvendt regnskabspraksis

Generelt

Årsregnskabet aflægges i overensstemmelse med International Financial Reporting Standards, som er godkendt af EU og yderligere danske oplysningskrav til årsregnskabet (regnskabsklasse C), der er fastlagt i IFRS-bekendtgørelsen udstedt i henhold til årsregnskabsloven.

Den anvendte regnskabspraksis er i overensstemmelse med den, der er anvendt i Årsregnskabet for 2017 med undtagelse af ændringer omtalt under punktet "Ny regnskabsregulering".

Selskabet har valgt at anvende den såkaldte Fair Value Option i IFRS 9. Det betyder, at finansielle forpligtelser (lån og derivater) måles til dagsværdi, og at ændringer i dagsværdien indregnes i totalindkomstopgørelsen. Lån klassificeres til dagsværdimåling på tidspunktet for første indregning i balancen, mens derivater altid indregnes til dagsværdi, jf. IFRS 9.

Begrundelsen for at vælge Fair Value Option er, at selskabet konsekvent anlægger en porteføljebetragtning i forbindelse med finansforvaltningen, og dette indebærer, at den tilsigtede eksponering over for forskellige finansielle risici tilvejebringes med forskellige finansielle instrumenter, både primære og afledte finansielle instrumenter. Det betyder, at der i styringen af den finansielle markedsrisiko ikke skelnes mellem for eksempel lån og derivater, men alene fokuseres på den samlede eksponering. Valget af finansielle instrumenter til afdækning af de økonomiske risici i finansforvaltningen kan derfor give anledning til regnskabsmæssige asymmetrier, medmindre Fair Value Option anvendes.

Fair Value Optionen er efter selskabets opfattelse det eneste af de under IFRS tilladte målingsprincipper, der reflekterer dette synspunkt. Årsagen er, at de øvrige principper alle medfører uhensigtsmæssige asymmetrier mellem ellers identiske eksponeringer, afhængigt af om eksponeringen er etableret i form af lån eller derivater, eller fordrer omfattende krav til dokumentation af sikringsforholdet, som tilfældet er med reglerne om "hedge accounting". Idet både derivater og lån måles til dagsværdi, vil målingen i regnskabet opnå samme resultat for lån og tilknyttet afdækning med derivater, når afdækningen af den økonomiske risiko er effektiv, og selskabet opnår dermed en symmetri i den regnskabsmæssige behandling. Lån uden tilknyttede derivater måles til dagsværdi, i modsætning til hovedreglen i IFRS 9, der indregner lån til amortiseret kostpris, og det giver naturligt anledning til udsving i årets resultat som følge af værdireguleringer.

Værdipapirer omfatter finansielle aktiver og indregnes til det modtagne nettoprovenu ved første indregning, og bogføres til amortiseret kostpris.

Årsregnskabet er aflagt i DKK, som ligeledes er selskabets funktionelle valuta. Alle beløb angives, hvis intet andet er oplyst, i tusinder DKK.

Femern A/S er et datterselskab af A/S Femern Landanlæg og indgår i koncernregnskabet for Sund og Bælt Holding A/S, som er det ultimative moderselskab.

For at imødekomme regnskabslæseren er en del af de oplysninger, der kræves ifølge IFRS, også indeholdt i ledelsesberetningen. Ligeledes er oplysninger, som ikke vurderes væsentlige for regnskabslæseren, udeholdt.

Ny regnskabsregulering

Femern A/S har med virkning fra 1. januar 2018 implementeret følgende ændrede standarder og fortolkningsbidrag:

- IFRS 9
- IFRS 15
- IFRIC 22

IFRS 9 ændrer blandt andet på klassifikationen og målingen af finansielle aktiver. Selskabet benytter ikke i dag hedge accounting og derfor vurderes indførelse af nye regler om regnskabsmæssig sikring ikke at få nogen effekt.

Selskabet har også kun i begrænset omfang finansielle aktiver i form af gældsinstrumenter, hvorfor hensættelse til fremtidige kredittab heller ikke har givet nogen betydelig effekt. Ifølge IFRS 9 kan en virksomhed også fortsat måle finansielle gældsposter til dagsværdi (Fair value option). Under IFRS 9 skal effekterne af ændringer, der kan henføres til ændringer i egen kreditrisiko, indregnes i anden totalindkomst i stedet for som tidligere i resultatopgørelsen. Selskabet har analyseret indvirkningen af denne ændring, og vurderingen er, at de garantier, som den danske stat har tildelt, betyder, at kreditrisikoen ikke vil ændres væsentligt.

IFRS 9 ændrer også på hensættelse til fremtidige kredittab for ikke forfaldne tilgodehavender. Dette har dog heller ikke haft en væsentlig effekt.

Efter en mere detaljeret analyse af de nye regler i IFRS 15 har selskabet ikke identificeret væsentlige overgangseffekter.

IASB har udsendt følgende nye eller ajourførte regnskabsstandarder og fortolkningsbidrag, der endnu ikke er trådt i kraft:

- IFRS 16
- IFRS 9 – en mindre ændring af klassifikation

Regnskabsstandarderne og fortolkningsbidragene vil blive implementeret, når de træder i kraft.

Effekt af implementering af IFRS 16 i 2019 er beskrevet i note 20.

Implementeringen af de øvrige standarder og fortolkningsbidrag forventes ikke at få beløbsmæssig effekt på opgørelsen af selskabets resultat, aktiver og forpligtelser samt egenkapital i forbindelse med koncernens regnskabsaflæggelse.

Resultat- og totalindkomstopgørelsen

Selskabets formål er at forestå projektering og bygherrestyring af den faste forbindelse over Femern Bælt. Selskabets udgifter er aktiveret og indgår i kostprisen for "vej- og jernbaneanlæg under udførelse" under materielle aktiver. I resultat- og totalindkomstopgørelsen er alene indregnet en andel af selskabets generelle omkostninger til administration.

Offentlige tilskud

Offentlige tilskud omfatter EU-støtte samt garantistillelse fra den danske stat. Offentlige tilskud indregnes, når det er rimeligt sandsynligt, at tilskudsbetingelserne er opfyldt, og at tilskuddet vil blive modtaget.

Tilskud til dækning af omkostninger indregnes i totalindkomstopgørelsen forholdsmæssigt over de perioder, hvori de tilknyttede omkostninger resultatføres. Tilskuddene modregnes i de afholdte omkostninger.

Offentlige tilskud, der er knyttet til udførelsen af vej- og jernbaneanlæg, fratrækkes i aktivets kostpris.

Nedskrivning af aktiver

Immaterielle, materielle og finansielle anlægsaktiver testes for tab ved værdiforringelse (øvrige aktiver er omfattet af IFRS 9), når der er indikation for, at den regnskabsmæssige værdi muligvis ikke kan genindvindes. Et tab ved værdiforringelse indregnes med det beløb, hvormed aktivets regnskabsmæssige værdi overstiger genindvindingsværdien, dvs. den højeste værdi af aktivets nettosalgspris eller nytteværdi. Nyttelværdien opgøres til nutidsværdien af det forventede fremtidige cashflow med anvendelse af en diskonteringsfaktor, som afspejler markedets aktuelle afkastkrav. Med henblik på vurdering af værdiforringelse grupperes aktiverne i den mindste gruppe af aktiver, der frembringer selvstændige identificerbare pengestrømme (pengestrømsfrembringende enheder).

Tab ved værdiforringelse indregnes i totalindkomstopgørelsen.

Skat af årets resultat

Selskabet er omfattet af de danske regler om tvungen sambeskatning af Sund & Bælt koncernens selskaber. Datterselskaber indgår i sambeskatningen fra det tidspunkt, hvor de indgår i konsolideringen i koncernregnskabet, og frem til det tidspunkt, hvor de udgår fra konsolideringen. Datterselskaberne Sund & Bælt Partner A/S og BroBizz A/S indgår med virkning fra 1. januar 2016, efter ophævelse af særlovgivning for infrastrukturselskaberne i Sund & Bælt koncernen i den tvungne sambeskatning med de øvrige selskaber i Sund & Bælt koncernen.

Sund & Bælt Holding A/S er administrationsselskab for sambeskatningen og afregner som følge heraf alle betalinger af selskabsskat med skattemyndighederne.

Saldi under selskabsskattelovens rentefradragsbegrænsningsregler er fordelt mellem de sambeskattede selskaber efter den indgåede sambeskatningsaftale. Udskudte skatteforpligtelser vedrørende disse saldi indregnes i balancen, mens udskudte skatteaktiver alene indregnes, hvis kriterierne for indregning af udskudte skatteaktiver er opfyldt.

Den aktuelle danske selskabsskat fordeles ved afregning af sambeskatningsbidrag mellem de sambeskattede selskaber i forhold til disses skattepligtige indkomster. I tilknytning hertil modtager selskaber med skattemæssigt underskud sambeskatningsbidrag fra selskaber, der har kunnet anvende dette underskud til nedsættelse af eget skattemæssigt overskud.

Årets skat, der består af årets aktuelle selskabsskat, årets sambeskatningsbidrag og ændring i udskudt skat - herunder som følge af ændring i skattesats, indregnes i totalindkomstopgørelsen med den del, der kan henføres til årets resultat, og direkte i egenkapitalen med den del, der kan henføres til posteringer direkte i egenkapitalen.

Aktuel skat og udskudt skat

Sund & Bælt Holding A/S og de sambeskattede selskaber hæfter for indkomstskatter mv. for de sambeskattede selskaber og for eventuelle forpligtelser til at indeholde kildeskat på renter, royalties og udbytter for de sambeskattede selskaber.

Aktuelle skatteforpligtelser og tilgodehavende aktuel skat indregnes i balancen som beregnet skat af årets skattepligtige indkomst, reguleret for skat af tidligere års skattepligtige indkomster samt for betalte acontoskatter.

Skyldige og tilgodehavende sambeskatningsbidrag indregnes i balancen under mellemværender med tilknyttede virksomheder.

Udskudt skat måles efter den balanceorienterede gældsmetode af alle midlertidige forskelle mellem regnskabsmæssig og skattemæssig værdi af aktiver og forpligtelser. I de tilfælde, hvor opgørelse af skatteværdien kan foretages efter forskellige beskatningsregler, måles udskudt skat på grundlag af den af ledelsen planlagte anvendelse af aktivet henholdsvis afvikling af forpligtelsen.

Udskudte skatteaktiver, herunder skatteværdien af fremførselsberettigede skattemæssige underskud, indregnes under andre langfristede aktiver med den værdi, hvortil de forventes at blive anvendt, enten ved udligning i skat af fremtidig indtjening eller ved modregning i udskudte skatteforpligtelser inden for samme juridiske skatteenhed og jurisdiktion.

Saldi under selskabsskattelovens rentefradragsbegrænsningsregler er fordelt mellem sambeskattede selskaber efter den indgåede sambeskatningsaftale. Udskudte skatteforpligtelser vedrørende disse saldi indregnes i balancen, mens skatteaktiver alene indregnes, hvis kriterierne for udskudte skatteaktiver er opfyldt.

Der foretages regulering af udskudt skat vedrørende foretagne eliminerings af urealiserede koncerninterne avancer og tab.

Finansielle poster

Finansielle poster indeholder renteindtægter og -udgifter, kursgevinster og -tab for likvide beholdninger, værdipapirer, gæld og derivater samt transaktioner i fremmed valuta. Endvidere medtages realiserede gevinster og tab vedrørende afledte finansielle instrumenter.

Finansielle omkostninger til finansiering af aktiver under udførelse indregnes i kostprisen for aktiverne.

Finansielle aktiver og forpligtelser

Indregning af finansielle aktiver og forpligtelser sker første gang på handelsdagen.

Likvide beholdninger indregnes til dagsværdi ved første indregning, såvel som ved efterfølgende måling i balancen. Forskel i dagsværdien mellem balancetidspunkterne indregnes i totalindkomstopgørelsen under finansielle poster. Alle likvide beholdninger bliver på første indregningstidspunkt klassificeret som aktiver vurderet til dagsværdi.

Værdipapirer indregnes til amortiseret kostpris, da de forventes at holde til udløb.

Lån indregnes til dagsværdi såvel på første indregningstidspunkt som efterfølgende i balancen. Alle lån bliver på indregningstidspunktet klassificeret som finansielle forpligtelser målt til dagsværdi via totalindkomstopgørelsen. Uanset omfanget af rentesikring måles alle lån til dagsværdi med løbende resultatføring af dagsværdireguleringer, der opgøres som forskel i dagsværdi mellem balancetidspunkterne.

Dagsværdien på lån fastlægges som kursværdien ved tilbagediskontering af de fremtidige kendte og forventede betalingsstrømme med de relevante diskonteringsrenter. Diskonteringsrenterne

fastlægges med baggrund i aktuelle markedsrenter, der vurderes at være tilgængelige for selskabet som låntager.

Lån med kontraktmæssigt forfald ud over 1 år indgår som langfristet gæld.

Ifølge IFRS 13 skal finansielle aktiver og forpligtelser, som indregnes til dagsværdi, henføres til et 3-delt hierarki for værdiansættelsesmetoden. Det første niveau af værdiansættelseshierarkiet indeholder aktiver og forpligtelser indregnet med likvide og tilgængelige børskurser. Dernæst niveau 2 med værdiansættelse af aktiver og forpligtelser med anvendelse af kvoterede markedspriser, som input til anerkendte værdiansættelsesmetoder og prisningsformler. Endelig er der niveau 3 med aktiver og forpligtelser i balancen, der ikke er baseret på observerbare markedsdata og derfor kræver særlig omtale.

Selskabet har baseret opgørelsen af dagsværdier på genudlån med likvide og tilgængelige børskurser, dvs. i niveau 1, mens derivater og øvrige finansielle forpligtelser er baseret på kvoterede markedsdata som input til gængse, anerkendte og standardiserede værdiansættelsesmetoder og prisningsformler i niveau 2, jf. værdiansættelseshierarki i IFRS 13. Der har i året ikke været overførsler mellem niveauerne.

Valutaomregning

Transaktioner i fremmed valuta omregnes ved første indregning til transaktionsdagens kurs. Valutakursdifferencer, der opstår mellem transaktionsdagen og betalingsdagen, indregnes i totalindkomstopgørelsen som en finansiell post.

Tilgodehavender, gæld og andre monetære poster i udenlandsk valuta omregnes til balancedagens kurs. Forskellen mellem balancedagens kurs og kursen på tidspunktet for tilgodehavendets eller gældens opståen eller kursen på foregående balancedag indregnes i totalindkomstopgørelsen under finansielle poster.

Ikke monetære aktiver og forpligtelser i fremmed valuta, der ikke omvurderes til dagsværdi, omregnes på transaktionstidspunktet til transaktionsdagens kurs.

Valutakursomregning af finansielle aktiver og passiver indgår i værdireguleringen, og valutakursomregning af debitorer, kreditorer med videre henføres til finansielle indtægter og omkostninger.

Immaterielle aktiver

Immaterielle aktiver er på tidspunktet for første indregning målt til kostpris. Efterfølgende måles aktiverne til kostpris med fradrag af foretagne af- og nedskrivninger.

Immaterielle aktiver afskrives lineært over den forventede brugstid, dog maksimalt over 5 år.

Materielle aktiver

Materielle aktiver er på tidspunktet for første indregning målt til kostpris. Kostprisen omfatter anskaffelsesprisen samt omkostninger direkte tilknyttet anskaffelsen indtil det tidspunkt, hvor aktivet er klar til brug. Efterfølgende måles aktiverne til kostpris med fradrag af foretagne af- og nedskrivninger.

Værdien af vej- og jernbaneanlæg er i anlægsperioden opgjort efter følgende principper:

- Omkostninger til anlæggene baseret på indgåede aftaler og kontrakter er aktiveret direkte

- Andre direkte eller indirekte omkostninger er aktiveret som værdi af eget arbejde
- Nettofinansieringsomkostningerne er aktiveret som byggerenter
- Modtagne EU-tilskud er modregnet i kostprisen

Arealer omfatter investeringer i jord og bygninger, der er planlagt at skulle anvendes til projektet i anlægs- og driftsfasen.

Afskrivninger

Øvrige aktiver optages til kostpris og afskrives lineært over aktivernes brugstider, der udgør:

Administrative IT-systemer og programmer (software)	3-5 år
Indretning af lejede lokaler, lejemålenes løbetid, dog max.	5 år
Andre anlæg, driftsmidler og inventar	5-10 år
Bygninger til brug for drift	25 år

Afskrivninger indregnes i vej- og jernbaneanlæg under udførelse.

Afskrivningsmetode og brugstid revurderes årligt og ændres, hvis der er sket en væsentlig ændring i forhold eller forventninger. Ved ændring i afskrivningsperioden indregnes virkningen fremadrettet som en ændring i regnskabsmæssigt skøn.

Afskrivningsgrundlaget opgøres under hensyntagen til aktivets scrapværdi og reduceres med eventuelle nedskrivninger. Scrapværdien fastsættes på anskaffelsestidspunktet og revurderes årligt. Overstiger scrapværdien aktivets regnskabsmæssige værdi, ophører afskrivning.

Fortjeneste og tab ved afhændelse af materielle aktiver opgøres som forskellen mellem salgspriisen med fradrag af salgsomkostninger og den regnskabsmæssige værdi på salgstidspunktet. Fortjeneste eller tab indregnes i totalindkomstopgørelsen under hhv. andre driftsindtægter og andre driftsomkostninger.

Andre driftsomkostninger

I andre driftsomkostninger indgår omkostninger, der er afholdt i året vedrørende driften. Det omfatter bl.a. omkostninger til ekstern bistand, kontor- og lokaleomkostninger.

Personaleomkostninger

I personaleomkostninger indgår de samlede omkostninger til medarbejdere, direktion og bestyrelse. De samlede omkostninger omfatter direkte lønomkostninger, pensionsbetalinger, kursusomkostninger og andre direkte personalerelaterede omkostninger.

Personaleomkostninger omkostningsføres i den periode, hvor arbejdet er udført. Det samme gælder omkostninger til lønrelaterede skatter, optjent feriegodtgørelse og lignende omkostninger.

Leasing

Operationel leasing indregnes i vej- og jernbaneanlæg under udførsel lineært over den indgåede leasingkontrakts leasingperiode, med mindre en anden systematisk metode bedre afspejler leasingtagers fordel inden for kontraktperioden. Leasingkontrakterne er indgået med en leasingperiode på 1 til 6 år. Operationel leasing omfatter udelukkende kontorlejemål.

Tilgodehavender

Tilgodehavender måles til nutidsværdien af de beløb, der forventes modtaget.

Periodeafgrænsningsposter, aktiver

Periodeafgrænsningsposter, der indregnes under aktiver, omfatter betalte omkostninger vedrørende efterfølgende regnskabsår.

Likvide beholdninger

Likvide beholdninger omfatter kontante beholdninger og korte aftaleindskud, som uden hindring kan omsættes til likvide beholdninger, og hvorpå der kun er ubetydelige risici for værdiændringer.

Andre finansielle forpligtelser

Andre finansielle forpligtelser måles til amortiseret kostpris, der sædvanligvis svarer til nominel værdi.

Periodeafgrænsningsposter, forpligtelser

Periodeafgrænsningsposter, indregnet under forpligtelser, omfatter modtagne betalinger vedrørende indtægter i de efterfølgende år.

Pengestrømsopgørelsen

Pengestrømsopgørelsen for selskabet er opstillet efter den indirekte metode med udgangspunkt i posterne i årets totalindkomstopgørelse. Selskabets pengestrømsopgørelse viser pengestrømme for året, årets forskydning i likvide reserver samt selskabets likvide reserver ved årets begyndelse og slutning.

Pengestrømme fra driftsaktivitet opgøres som resultat før finansielle poster reguleret for ikke likvide resultatposter, beregnede selskabsskatter samt ændring i driftskapitalen. Driftskapitalen omfatter de driftsrelaterede balanceposter under omsætningsaktiver og kortfristet gæld.

Pengestrømme fra investeringsaktivitet omfatter køb og salg af immaterielle, materielle og finansielle aktiver.

Pengestrømme fra finansieringsaktivitet omfatter låntagning, afdrag på gæld, værdipapirer samt finansieringsposter, herunder ikke likvide reguleringer af selskabets finansielle aktiver og passiver, der indgår som særskilt post i pengestrømsopgørelsen.

Likvide beholdninger består af likvide midler. Uudnyttede kreditfaciliteter indgår ikke i pengestrømsopgørelsen.

Nøgletal

Nøgletal er udarbejdet i overensstemmelse med Den Danske Finansanalytikerforenings "Anbefalinger og Nøgletal 2015".

De i hoved- og nøgletalsoversigten anførte nøgletal er beregnet således:

Overskudsgrad:	Resultat af primær drift fratrukket andre indtægter i procent af omsætningen.
Afkastningsgrad:	Resultat af primær drift fratrukket andre indtægter i procent af de samlede aktiver.

Note 2 Væsentlige regnskabsmæssige estimater og skøn

Ved opgørelsen af den regnskabsmæssige værdi af visse aktiver og forpligtelser kræves skøn over, hvorledes fremtidige begivenheder påvirker værdien af disse aktiver og forpligtelser på balancen. Skøn, der er væsentlige for regnskabsaflæggelsen, foretages blandt andet ved beregning af dagsværdi for visse finansielle aktiver og forpligtelser.

For visse finansielle aktiver og forpligtelser sker et skøn af forventet fremtidig inflation ved beregning af dagsværdi.

Opgørelsen af dagsværdien på finansielle instrumenter er forbundet med skøn for den relevante diskonteringsrente for selskabet, volatiliteter på referencerenter og valuta for finansielle instrumenter med optionalitet i betalingsstrømmene samt skøn for den fremtidige inflationsudvikling for realrentelån og -swaps. De foretagne skøn til opgørelse af dagsværdier og nedskrivningsbehov er i videst muligt omfang hængt op på observerbare markedsdata, og løbende vurderet med aktuelle prisindikationer, jf. note 1.

I forbindelse med opgørelsen af udskudt skat foretages et skøn for den fremtidige udnyttelse af fremførbare skattemæssige underskud, som er baseret på den forventede fremtidige indtjening i koncernen samt den forventede levetid på anlægsaktiverne. Desuden foretages et skøn over kursgevinster på finansielle poster, som kan benyttes til genindvinding af renteloftsbegrænsninger inden for en 3-årig periode. Det foretagne skøn er så vidt mulig baseret på observerbare markedsdata, og løbende vurderet med inflationsudvikling og aktuelle kursindikationer, jf. note 18.

Note 3 Andre driftsomkostninger (1.000 DKK)

I andre driftsomkostninger indgår omkostninger til administration, lokaler og projektarbejde.

Heraf vedrører 76 t.kr. honorar til selskabets generalforsamlingsvalgte revisor.

Honorar til selskabets generalforsamlingsvalgte revisor	2018	2017
Lovpligtig revision	76	71
Andre erklæringer med sikkerhed	0	0
Rådgivning vedrørende skatter og afgifter	0	0
Andre ydelser	18	74
Honorar til selskabets generalforsamlingsvalgte revisor i alt	94	145
Indregnet i vej- og jernbaneanlæg under udførelse	-18	-74
Honorar til selskabets generalforsamlingsvalgte revisor i totalindkomstopgørelsen	76	71

Note 4 Personaleomkostninger (1.000 DKK)

I personaleomkostninger indgår de samlede omkostninger til medarbejdere, ledelse og bestyrelse. Personaleomkostninger omfatter direkte lønomkostninger, pensionsindbetalinger, uddannelse og andre direkte personaleomkostninger.

	2018	2017
Løn og vederlag	72.373	66.051
Pensionsbidrag	2.309	2.097
Social sikring	1.508	1.711
Øvrige personaleomkostninger	2.631	3.366
Personaleomkostninger i alt	78.821	73.225
Indregnet i vej- og jernbaneanlæg under udførelse	-78.166	-72.595
Personaleomkostninger i totalindkomstopgørelsen	655	630
Gennemsnitlig antal ansatte	78	76

Vederlag til direktion

For 2018	Fast løn	Pensioner	Ikke monetære ydelser	I alt
Claus F. Baunkjær	2.528	72	3	2.603
I alt	2.528	72	3	2.603
For 2017	Fast løn	Pensioner	Ikke monetære ydelser	I alt
Claus F. Baunkjær	2.466	70	3	2.539
I alt	2.466	70	3	2.539

Note 4 Personalemkostninger fortsat

Vederlag til bestyrelsen	2018	2017
Peter Frederiksen	362	356
Jørn Tolstrup Rohde*	0	0
Rainer Feuerhake	155	153
Mette Boye	0	41
Walter Christophersen	139	136
Claus Jensen*	0	0
Lene Lange	139	135
Ruth Schade	139	136
Mikkel Haugård Hemmingsen*	0	0
Jeanne Christensen	155	153
Mette Koch Sonnenborg	0	38
Villads Engstrøm	155	153
Randi Weihrauch	155	114
Kirsten Margrethe Christensen	155	153
Vederlag til bestyrelsen i alt	1.554	1.568

*Bestyrelsesmedlemmerne modtager deres vederlag hos Sund & Bælt Holding A/S.

For den administrerende direktør er der i tilfælde af opsigelse fra selskabets side indgået en aftale om en fratrædelsesgodtgørelse svarende til 12 måneders løn.

Der forefindes hverken incitamentsaflønnning eller bonusordning for direktion og bestyrelse.

Note 5 Skat (1.000 DKK)

	2018	2017
Aktuel skat (sambeskatningsbidrag)	-95.933	10.095
Ændring i udskudt skat	68.053	-9.869
Regulering aktuel skat tidligere år	-2.888	-1.219
Regulering udskudt skat tidligere år	2.929	0
Effekt af ændret skatteprocent	0	0
Skat i alt	-27.839	-993
Skat af årets resultat sammensættes således:		
Beregnet 22,0 pct. skat af årets resultat	-27.880	202
Effekt af ændret skatteprocent	0	0
Andre reguleringer	41	-1.195
I alt	-27.839	-993
Effektiv skatteprocent	22%	52%

Note 6 Software (1.000 DKK)

Administrative IT-systemer og –programmer afskrives lineært over den forventede brugstid, der maksimalt udgør 5 år.

	2018	2017
Anskaffelsesværdi primo	16.523	15.838
Årets tilgang	2.115	685
Årets afgang	0	0
Anskaffelsesværdi ultimo	18.638	16.523
Afskrivninger primo	10.577	9.458
Årets tilgang	56	1.119
Afskrivninger ultimo	10.633	10.577
Saldo ultimo	8.005	5.946
Afskrivninger indregnet i vej- og jernbaneanlæg under udførelse	56	1.119

Note 7 Vej- og jernbaneanlæg under udførelse (1.000 DKK)

	2018	2017
Anskaffelsesværdi primo	3.289.066	3.100.104
Årets tilgang	389.165	176.117
Årets afgang	0	0
Modtagne EU-tilskud	-32.680	12.845
Anskaffelsesværdi ultimo	3.645.551	3.289.066
Saldo ultimo	3.645.551	3.289.066
Heraf arealer	194.947	194.947

I vej- og jernbaneanlæg under udførelse er finansieringsomkostninger før værdireguleringer (netto) i året aktiveret med 3.976 t.kr., og aktiveringssatsen er 100 pct. Værdireguleringer er ført i resultatopgørelsen.

Femern A/S har den 30. maj 2016 underskrevet anlægskontrakter for en samlet værdi på knapt 30 mia. kr. med de internationale entreprenørkonsortier, som skal stå for opførelsen af den 18 km lange Femern Bælt-forbindelse mellem Rødbyhavn og Puttgarden.

Vedrørende de betingede kontrakter på opførelsen af Femern Bælt-forbindelsen påhviler der selskabet en kontraktuel forpligtelse på 112 mio. kr. (2015 priser). Beløbet er forudbetalt af selskabet og vil indgå som betaling ved eksekvering af anlægskontrakt. Såfremt selskabet annullerer kontrakterne, er beløbet en omkostning.

Note 8 Grunde og bygninger (1.000 DKK)

Bygninger afskrives lineært over den forventede brugstid på 25 år.

	2018	2017
Anskaffelseskost primo	10.000	9.450
Årets tilgang	-9	550
Anskaffelseskost ultimo	9.991	10.000
Afskrivninger primo	3.251	2.870
Årets tilgang	402	381
Afskrivninger ultimo	3.653	3.251
Saldo ultimo	6.338	6.749
Afskrivninger indregnet i vej- og jernbaneanlæg under udførelse	402	381

Note 9 Indretning af lejede lokaler (1.000 DKK)

Indretning af lejede lokaler afskrives lineært over lejeaftalens løbetid, dog maks. 5 år.

	2018	2017
Anskaffelseskost primo	30.875	30.875
Årets tilgang	0	0
Anskaffelseskost ultimo	30.875	30.875
Afskrivninger primo	30.336	29.069
Årets tilgang	409	1.267
Afskrivninger ultimo	30.745	30.336
Saldo ultimo	130	539
Afskrivninger indregnet i vej- og jernbaneanlæg under udførelse	409	1.267

Note 10 Driftsmateriel (1.000 DKK)

Driftsmateriel afskrives lineært over den forventede brugstid på 5 år.

	2018	2017
Anskaffelsesværdi primo	15.463	15.188
Årets tilgang	349	334
Årets afgang	0	-59
Anskaffelsesværdi ultimo	15.812	15.463
Afskrivninger primo	11.957	10.522
Årets tilgang	1.400	1.494
Årets afgang	0	-59
Afskrivninger ultimo	13.357	11.957
Saldo ultimo	2.455	3.506
Afskrivninger indregnet i vej- og jernbaneanlæg under udførelse	1.400	1.494

Note 11 Tilgodehavender (1.000 DKK)

Tilgodehavender indeholder tilgodehavende EU-tilskud, mellemværender med virksomhedsdeltagere samt viderefaktureret udlæg. Den bogførte værdi af tilgodehavender repræsenterer den forventede realiserbare værdi.

	2018	2017
Virksomhedsdeltagere	100.091	71.448
Tilgodehavende EU-tilskud	13.610	0
Tilgodehavende moms	71.345	8.581
Periodiserede renter finansielle instrumenter	8.803	0
Andre tilgodehavender	670	387
I alt	194.519	80.416

Note 12 Periodeafgrænsningsposter (1.000 DKK)

	2018	2017
Deposita	313	348
Øvrige forudbetalinger	112.361	113.041
Periodeafgrænsningsposter i alt	112.674	113.389

I øvrige forudbetalinger indgår forudbetalinger vedrørende de betingede kontrakter på opførelsen af Femern Bælt-forbindelsen.

Note 13 Derivater

	2018 Aktiver	2018 Passiver	2017 Aktiver	2017 Passiver
Terminsforetninger	0	1.077	0	0
Derivater i alt	0	1.077	0	0

Note 14 Likvide beholdninger (1.000 DKK)

	2018	2017
Likvide beholdninger	182.324	88.283
Aftalekonto	0	0
Likvide beholdninger i alt	182.324	88.283

Note 15 Aktiekapital

	2018	2017
Antal aktier a nominelt kr. 100, primo	5.000.000	5.000.000
Antal aktier a nominelt kr. 100, ultimo	5.000.000	5.000.000

31. december 2018 omfatter aktiekapitalen 5.000.000 aktier á nominelt kr. 100.

Hele aktiekapitalen ejes af A/S Femern Landanlæg, som er 100% ejet af Sund & Bælt Holding A/S, som er 100% ejet af den danske stat. Selskabet indgår i koncernregnskabet for Sund & Bælt Holding A/S, som er den mindste og største koncern.

Kapitalstyring

Bestyrelsen vurderer regelmæssigt behovet for tilpasning af kapitalstrukturen, herunder behovet for likvide beholdninger, kreditfaciliteter og egenkapital. Den danske stat garanterer for Femern A/S' økonomiske forpligtelser.

Note 16 Frie reserver (1.000 DKK)

	2018	2017
Primo	23.282	25.194
Årets resultat	-98.887	-1.912
Ultimo	-75.605	23.282

Note 17 Udskudt skatteforpligtelse (1.000 DKK)

	2018	2017
Saldo primo	-335.237	-264.416
Årets udskudte skat	-68.053	-9.869
Regulering af udskudt skat, tidligere år	-2.929	-1.219
Effekt af ændret skatteprocent	0	0
Andre reguleringer	151	-59.733
Saldo ultimo	-406.068	-335.237
Udskudt skat vedrører:		
Immaterielle og materielle anlægsaktiver	-608.486	-520.409
Beskårne nettofinansieringsudgifter	22.461	1.261
Skattemæssige underskud	179.957	183.911
I alt	-406.068	-335.237

Note 18 Finansiell risikostyring

Finansiering

Finansforvaltningen i selskabet sker inden for rammerne, fastsat af selskabets bestyrelse samt gældende retningslinjer fra Finansministeriet, der administrerer den danske stats ubegrænsede garanti for selskabets aktiviteter. Bestyrelsen fastlægger rammer for valuta- og renteeksponering samt sammensætning af selskabets låneoptagelse og dermed den samlede finansiering.

Den overordnede målsætning for finansforvaltningen er at opnå de lavest mulige finansieringsomkostninger for projektet over hele dets brugstid under hensyntagen til et acceptabelt og af bestyrelsen anerkendt risikoniveau. Selskabet er underlagt de samme typer af finansielle risici som andre virksomheder, men har som følge af projektets karakter en meget lang tidshorizont. Der anlægges et langsigtet perspektiv i afvejningen af resultat og risici forbundet med finansforvaltningen.

Selskabet har adgang til genudlån, som er et lån formidlet af Danmarks Nationalbank på vegne af staten til selskabet, baseret på en konkret statsobligation og med enslydende vilkår, som statsobligationen sælges til i markedet.

Selskabet har optaget lån for 11.750 mio. kr. i 2018 inkl. refinansiering, og heraf udgør forhåndslån 5.550 mio. kr. Selskabet har dækket det forventede lånebehov for de kommende år.

Valutarisici

Selskabets valutarisici relaterer sig til valutasammensætningen af nettogælden inklusive derivater, likvide beholdninger samt leverandørgæld. Valutarisici styres med rammer for valutafordelingens sammensætning.

Selskabet kan frit disponere mellem DKK og EUR, og den aktuelle fordeling bestemmes af valuta- og renterelationen mellem de to valutaer. Øvrige valutaer afdækkes altid, når modværdien af eksponeringen er større end 5 mio. kr.

Valutaeksponeringen er fordelt med 863 mio. kr. i EUR og 1 mio. kr. i SEK, som kan henføres til investering i værdipapirer og likvide beholdninger.

Valutakursfølsomheden kan opgøres til 43,2 mio. kr. i 2018 (5,1 mio. kr. i 2017) ved en kursændring på +/- 5,0 pct. i alle valutaer forskellig fra basisvalutaen. Den beregnede valutakursfølsomhed er ikke udtryk for den forventede volatilitet i de valutaer, som selskabet er eksponeret overfor.

Renterisici

Variabelt forrentet gæld eller gæld med kort restløbetid medfører, at der inden for en kortere tidshorizont skal ske rentetilpasning til markedsrenterne på gælden, hvilket typisk indebærer højere risici end fast forrentet gæld med lang løbetid, når udsving i de løbende renteomkostninger anvendes som risikomål. Omvendt er renteomkostningerne ofte højere for længere løbetider, da rentekurven normalt har en positiv hældning, og valget af gældsfordeling er derfor en afvejning af renteomkostninger og risikoprofil.

Selskabet har med sin finansiering af de kommende års lånebehov udelukkende eksponering mod 10-årige renter på bruttogælden, mens den overskydende likviditet er placeret i værdipapirer med kort restløbetid. Følsomheden over for en renteændring på 1 pct. point vil i forhold til penge-

strømmene i løbet af det kommende regnskabsår have en påvirkning på omkring 15 mio. kr., hvilket udelukkende tilskrives placering af overskudslikviditet i værdipapirer med kort restløbetid samt provenu fra forhåndslån.

Rentebindingstid opgjort i nominelle hovedstole (1.000 DKK):

For 2018

Rentebindingstid	0-1 år	1-2 år	2-3 år	3-4 år	4-5 år	>5 år	Nom. Værdi	Dagsværdi*
Værdipapirer	798.692	2.394.250	0	0	0	0	3.192.942	3.231.827
Likvide beholdninger	182.324	0	0	0	0	0	182.324	182.324
Bankgæld	0	0	0	0	0	0	0	0
Obligationsgæld og lån	1.850.000	3.700.000	0	0	-1.850.000	-9.900.000	-6.200.000	-6.410.756
Valutaterminer	0	0	0	0	0	0	0	-1.077
Nettogæld	2.831.016	6.094.250	0	0	-1.850.000	-9.900.000	-2.824.734	-2.997.682

* Dagsværdi er inklusiv periodiserede renter jf. note 11 og note 19.

For 2017

Rentebindingstid	0-1 år	1-2 år	2-3 år	3-4 år	4-5 år	>5 år	Nom. Værdi	Dagsværdi
Likvide beholdninger	88.283	0	0	0	0	0	88.283	88.283
Obligationsgæld og lån	-1.500.000	-850.000	-200.000	0	0	0	-2.550.000	-2.639.311
Rente- og valuta-swaps	0	0	0	0	0	0	0	0
Valutaterminer	0	0	0	0	0	0	0	0
Nettogæld	-1.411.717	-850.000	-200.000	0	0	0	-2.461.717	-2.551.028

Varigheden angiver den gennemsnitlige restløbetid på nettogælden. En høj varighed indebærer relativt lavere rentetilpasningsrisiko og omvendt.

Nettogældens Macaulay-varighed udgør 29,3 år i 2018 (1,4 år i 2017). Kursfølsomheden ved en renteændring på 1 pct. point udgør 877 mio. kr. pr. 31. december 2018 (36 mio. kr. i 2017).

Følsomhedsberegningerne er foretaget på baggrund af balancedagens nettogæld.

Kreditrisici

Kreditrisici er defineret som risikoen for, at der opstår tab som følge af, at en modpart ikke opfylder sine betalingsforpligtelser. Selskabets eksponering over for kreditrisici kan henføres til placering af overskudslikviditet, tilgodehavender fra derivatkontrakter og kundetilgodehavender mv. Kreditrisikoen på finansielle modparter styres og overvåges løbende i et særligt line- og limitsystem, der fastlægger principperne for opgørelse af disse risici samt et maksimum for, hvor store risici der kan accepteres på en enkelt modpart. Sidstnævnte udmåles i forhold til modpartens rating hos de internationale ratingbureauer (Moody's, Standard & Poor's og Fitch/IBCA).

Finansielle modparter skal opfylde krav til høj kreditkvalitet, og i udgangspunktet indgås kun aftaler med modparter, der har en langfristet rating højere end A1/A+, medmindre skærpede krav til sikkerhedsstillelse opfyldes. De finansielle modparter skal endvidere tiltræde en såkaldt sikkerhedsstillelsesaftale (CSA-aftale), der giver sikkerhed i form af deponering af stats- eller realkreditobligationer med høj kreditkvalitet til dækning af et tilgodehavende fra derivatkontrakter.

Krediteksponeringen begrænses effektivt af tærskelværdien i sikkerhedsstillelsesaftalen, som afhænger af modpartens rating. Tærskelværdien er det maksimale uafdækkede tilgodehavende, der kan accepteres på en enkelt modpart.

Selskabet havde på balancetidspunktet krediteksponeringer i forbindelse med placering af overskudslikviditet med bankindsud og værdipapirer i form af danske realkreditobligationer og tyske statsobligationer med kort restløbetid. Bankindsuddet på 500 mio. kr. er placeret i en bank med AA-/Aa3 rating, mens de danske realkreditobligationer på 923 mio. kr. og de tyske statsobligationer på 1.810 mio. kr. har en kreditkvalitet på AAA/Aaa. Krediteksponeringerne er opgjort til dagsværdi. Selskabets maksimale krediteksponering er udtryk for de regnskabsmæssigt indregnede tilgodehavender.

Dagsværdi af selskabets tilgodehavender og leverandørgæld, som er målt til amortiseret kostpris, vurderes tilnærmelsesvis at svare til den regnskabsmæssige værdi.

Likviditetsrisiko

Selskabet har en begrænset likviditetsrisiko, qua adgang til genudlån og garantien fra den danske stat, samt fleksibilitet til at opretholde en likviditetsreserve på normalt op til 6 måneders likviditetsforbrug, hvilket medvirker til at reducere risikoen for at skulle optage lån på ufavorable vilkår grundet midlertidige omstændigheder. Selskabet har med lånoptagelsen i 2018 inklusive forhåndslån dækket sit finansieringsbehov for de kommende år.

Forfaldstidspunkter på tilgodehavender, gæld og leverandørgæld (1.000 DKK):

For 2018							
Forfaldstidspunkt	0-1 år	1-2 år	2-3 år	3-4 år	4-5 år	>5 år	I alt
Likvide beholdninger	182.324	0	0	0	0	0	182.324
Værdipapirer	798.692	2.394.250	0	0	0	0	3.192.942
Bankgæld	0	0	0	0	0	0	0
Tilgodehavender	0	0	0	0	0	0	0
Derivater, aktiver	1.008.085	0	0	0	0	0	1.008.085
Gæld	1.850.000	3.700.000	0	0	-1.850.000	-9.900.000	-6.200.000
Derivater, passiver	-1.008.085	0	0	0	0	0	-1.008.085
Leverandørgæld	0	0	0	0	0	0	0
Hovedstole i alt	2.831.016	6.094.250	0	0	-1.850.000	-9.900.000	-2.824.734

For 2017

Forfaldstidspunkt	0-1 år	1-2 år	2-3 år	3-4 år	4-5 år	>5 år	I alt
Likvide beholdninger	88.283	0	0	0	0	0	88.283
Værdipapirer	0	0	0	0	0	0	0
Bankgæld	0	0	0	0	0	0	0
Tilgodehavender	0	0	0	0	0	0	0
Derivater, aktiver	0	0	0	0	0	0	0
Gæld	-1.500.000	-850.000	-200.000	0	0	0	-2.550.000
Derivater, passiver	0	0	0	0	0	0	0
Leverandørgæld	0	0	0	0	0	0	0
Hovedstole i alt	-1.411.717	-850.000	-200.000	0	0	0	-2.461.717

Afstemning af forskydning i finansielle forpligtigelser i nettogælden jf. IFRS7 (1.000 DKK):

2018	Kortfristet gæld	Langfristet gæld	Derivater, aktiver	Derivater, passiver	Total
Primo 2018	-1.512.017	-1.127.326	0	0	-2.639.343
Pengestrømme	1.507.194	-5.150.107	0	0	-3.642.913
Betalte renter, tilbageført	-2.518	-37.022	0	0	-39.540
Amortisering	4.210	36.096	0	0	40.306
Inflationsopkrævning	0	0	0	0	0
Valutakursregulering	0	0	0	-1.077	-1.077
Dagsværdiregulering	3.131	-128.405	0	0	-125.274
Ultimo 2018	0	-6.406.764	0	-1.077	-6.407.841

2017	Kortfristet gæld	Langfristet gæld	Derivater, aktiver	Derivater, passiver	Total
Primo 2017	0	-2.521.176	0	0	-2.521.176
Pengestrømme	0	-131.339	0	0	-131.339
Betalte renter, tilbageført	0	-37.750	0	0	-37.750
Amortisering	0	46.901	0	0	46.901
Inflationsopkrævning	0	0	0	0	0
Valutakursregulering	0	0	0	0	0
Dagsværdiregulering	0	4.020	0	0	4.020
Overflytning primo/ultimo	-1.512.017	1.512.017	0	0	0
Ultimo 2017	-1.512.017	-1.127.326	0	0	-2.639.343

Dagsværdihieraki 2018 *	Niveau 1	Niveau 2	Niveau 3
Værdipapirer	2.723.024	500.000	0
Derivater, aktiver	0	0	0
Finansielle aktiver	2.723.024	500.000	0
Obligationslån og gæld	-6.406.764	0	0
Derivater, passiver	0	-1.077	0
Finansielle passiver	-6.406.764	-1.077	0

* Dagsværdihierakiet udgør en klassifikation af aktiver og passiver, der måles til dagsværdi og udtrykker niveauer for, hvor velfungerende og likvidt et marked aktivet eller passivet er værdiansat på grundlag af.

Note 19 Leverandørgæld og andre gældsforpligtelser (1.000 DKK)

	2018	2017
Leverandører	47.027	27.383
Virksomhedsdeltagere	64.603	7.107
Tilknyttede virksomheder	4	2
Periodiserede renter	3.992	4.925
Modtagne forudbetalinger (EU-tilskud)	0	33.355
Anden gæld	21.090	17.292
I alt	136.716	90.064

Note 20 Kontraktuelle forpligtelser, eventualforpligtelser og sikkerhedsstillelser (1.000 DKK)

Operational leasing	2018	2017
I vej- og jernbaneanlæg under udførelse er indregnet lokaleleje samt billeje, der anses som operationel leasing (svarende til minimumsydelserne):	17.576	19.301
Uopsigeligheden for operationelle leasingydelser er:		
0-1 år	20.570	22.503
1-5 år	0	0
Efter 5 år	0	0
Operational leasing i alt	20.570	22.503

IFRS 16 vil blive implementeret i 2019 og få en effekt på balancen på ca. 56 mio. kr. brutto.

Selskabet indgår i en dansk sambeskatning med Sund & Bælt Holding A/S som administrations-selskab. Selskabet hæfter derfor ifølge selskabsskattelovens regler herom fra og med regnskabs-året 2013 solidarisk med de øvrige sambeskattede selskaber for den samlede selskabsskat på 18 mio. kr. og fra og med 1. juli 2012 for eventuelle forpligtelser til at indeholde kildeskat på renter, royalties og udbytter for de sambeskattede selskaber.

Selskabet har indgået betingede aftaler relateret til arealerhvervelser. Der påhviler selskabet en kontraktuel forpligtelse relateret til de betingede aftaler på 17 mio. kr.

Kontraktuelle forpligtelser relateret til indgåede anlægskontrakter er beskrevet under note 7.

Herudover har selskabet ikke yderligere forpligtelser.

Note 21 Nærtstående parter (1.000 DKK)

Nærtstående parter omfatter den danske stat, selskaber og institutioner ejet af denne.

Nærtstående part	Hjemsted	Tilknytning	Transaktioner	Prisfastsættelse
Den danske stat	København	100% ejerskab af Sund & Bælt Holding A/S	Garanti for selskabets gæld Garantiprovision	Fastlagt ved lov. Udgør 0,15 pct. af den nominelle gæld
Transport-, Bygnings- og Boligministeriet	København	100% ejerskab via Sund & Bælt Holding A/S	Køb af rådgivning	Markedspris
Sund & Bælt Holding A/S	København	100% ejerskab af A/S Femern Landanlæg	Varetagelse af driftsopgaver Sambeskatningsbidrag	Markedspris
A/S Femern Landanlæg	København	100% ejerskab af Femern A/S	Fælles afregning moms Salg af rådgivning	Markedspris
Sund & Bælt Partner A/S	København	Datterselskab af Sund & Bælt Holding A/S	Varetagelse af fællesfunktioner	Markedspris
A/S Storebælt	København	Datterselskab af Sund & Bælt Holding A/S	Salg af rådgivning	Markedspris
A/S Øresund	København	Datterselskab af Sund & Bælt Holding A/S		
Øresundsbro Konsortiet I/S	København / Malmø	Interessentskab ejet 50% af A/S Øresund	Køb af rådgivning	Markedspris
BroBizz A/S	København	Datterselskab af Sund & Bælt Holding A/S	Varetagelse af fællesfunktioner	Markedspris

Nærtstående part	Beskrivelse	Beløb 2018	Beløb 2017	Balance pr. 31. december 2018	Balance pr. 31. december 2017
Den danske stat	Garantiprovision	-3.544	-4.053	-4.000	-4.000
Transport-, Bygnings- og Boligministeriet	Rådgivning	-409	-703	0	-475
Sund & Bælt Holding A/S	Varetagelse af driftsopgaver	-26.462	-23.120	-1.249	-1.208
	Sambeskatningsbidrag	95.993	69.882	95.993	69.882
A/S Femern Landanlæg	Fælles afregning moms	0	0	63.345	5.780
Sund & Bælt Partner A/S	Fællesomkostninger	455	524	117	164
A/S Storebælt	Rådgivning	28	97	36	42
Øresundsbro Konsortiet I/S	Fællesomkostninger og rådgivning	-579	-672	-4	0
BroBizz A/S	Fællesomkostninger	52	92	-4	-4

Note 22 Begivenheder efter balancedagen

Den 13. december 2018 afsagde EU-Retten domme i to sager, som Scandlines og Stena Line havde anlagt mod EU-Kommissionen med påstand om annullation af EU-Kommissionens afgørelse vedrørende statsstøtte til Femern Bælt-forbindelsen. Scandlines og Stena Line har den 25. februar 2019 anket EU-Rettens domme af 13. december 2018 til EU-Domstolen.

Femern A/S har forberedt sig på mulige udfald af dommene. Selskabet har hjemtaget forhåndslån med henblik på at sikre den nødvendige likviditet til projektet i en periode uden statsgaranti.

Scandlines og Stena Line har den 15. februar 2019 udtaget stævning mod Finansministeriet med påstand om, at det forbydes finansministeren at yde statsgaranterede lån eller give statsgarantier med hjemmel i anlægsloven til brug for Femern A/S' lånoptagelse. Desuden har rederierne påstået, at finansministeren skal kræve en tilbagebetaling af den økonomiske fordel, Femern A/S har opnået ved statsgaranterede lån og statsgarantier udstedt i medfør af anlægsloven.

Kammeradvokaten har forud for optagelsen af forhåndslån rådgivet staten omkring lovligheden af låneoptaget. Kammeradvokaten har over for Femern A/S oplyst, at optagelsen af forhåndslån vurderes at være lovlig.

Den anlagte sag forventes ikke at påvirke Femern A/S' økonomi eller planerne for gennemførelsen af Femern Bælt-projektet.

Forligskredsen bag Femern Bælt-projektet bestående af regeringen (Venstre, Liberal Alliance og Det Konservative Folkeparti), Socialdemokratiet, Dansk Folkeparti, Radikale Venstre og Socialistisk Folkeparti indgik den 26. marts 2019 en politisk aftale om igangsætning af anlægsarbejde i Danmark på Femern Bælt-forbindelsen.

Med aftalen gives Femern A/S mandat til at indlede forhandlinger med de to entreprenørkonsortier Femern Link Contractors og Fehmarn Belt Contractors om at igangsætte følgende anlægsaktiviteter i Danmark:

- Etablering af en arbejdshavn ved Rødbyhavn
- Anlæg af en tunnelementfabrik ved Rødbyhavn
- Etablering af tunnelportal på Lolland
- Etablering af beboelses- og administrationsfaciliteter
- Bestilling af særligt marint udstyr
- Øvrige mindre forberedende arbejder

Note 23 Godkendelse af årsrapport til offentliggørelse

Bestyrelsen har på bestyrelsesmødet den 27. marts 2019 godkendt nærværende årsrapport til offentliggørelse. Årsrapporten forelægges Femern A/S' aktionærer til godkendelse på den ordinære generalforsamling den 26. april 2019.

Ledelsespåtegning

Bestyrelsen og direktionen har dags dato behandlet og godkendt årsrapporten for regnskabsåret 1. januar - 31. december 2018 for Femern A/S.

Årsrapporten aflægges i overensstemmelse med International Financial Reporting Standards som godkendt af EU og yderligere oplysningskrav i årsregnskabsloven.

Det er vores opfattelse, at årsregnskabet giver et retvisende billede af selskabets aktiver, passiver og finansielle stilling pr. 31. december 2018 samt af resultatet af selskabets aktiviteter og pengestrømme for regnskabsåret 1. januar - 31. december 2018.

Ledelsesberetningen indeholder efter vores opfattelse en retvisende redegørelse for udviklingen i selskabets aktiviteter og økonomiske forhold, årets resultat og selskabets finansielle stilling som helhed samt en beskrivelse af de væsentligste risici og usikkerhedsfaktorer, som selskabet står over for.

Årsrapporten indstilles til generalforsamlingens godkendelse.

København, den 27. marts 2019

Direktion

Claus F. Baunkjær
Administrerende direktør

Bestyrelse

Peter Frederiksen
Formand

Jørn Tolstrup Rohde
Næstformand

Walter Christophersen

Claus Jensen

Rainer Feuerhake

Ruth Schade

Lene Lange

Mikkel Haugård Hemmingsen

Jeanne Christensen

Villads Engstrøm

Kirsten Margrethe Christensen

Randi Weihrauch

Den uafhængige revisors påtegning

Til kapitalejerne i Femern Bælt A/S

Konklusion

Det er vores opfattelse, at årsregnskabet giver et retvisende billede af selskabets aktiver, passiver og finansielle stilling pr. 31. december 2018 samt af resultatet af selskabets aktiviteter og pengestrømme for regnskabsåret 1. januar - 31. december 2018 i overensstemmelse med International Financial Reporting Standards som godkendt af EU og yderligere krav i årsregnskabsloven.

Vi har revideret årsregnskabet for Femern Bælt A/S for regnskabsåret 1. januar - 31. december 2018, der omfatter totalindkomstopgørelse, balance, pengestrømsopgørelse, egenkapitalopgørelse og noter, herunder anvendt regnskabspraksis ("regnskabet").

Grundlag for konklusion

Vi har udført vores revision i overensstemmelse med internationale standarder om revision og de yderligere krav, der er gældende i Danmark. Vores ansvar ifølge disse standarder og krav er nærmere beskrevet i revisionspåtegningens afsnit *Revisors ansvar for revisionen af regnskabet*. Vi er uafhængige af selskabet i overensstemmelse med internationale etiske regler for revisorer (IESBA's Etiske regler) og de yderligere krav, der er gældende i Danmark, ligesom vi har opfyldt vores øvrige etiske forpligtelser i henhold til disse regler og krav. Det er vores opfattelse, at det opnåede revisionsbevis er tilstrækkeligt og egnet som grundlag for vores konklusion.

Udtalelse om ledelsesberetningen

Ledelsen er ansvarlig for ledelsesberetningen.

Vores konklusion om regnskabet omfatter ikke ledelsesberetningen, og vi udtrykker ingen form for konklusion med sikkerhed om ledelsesberetningen.

I tilknytning til vores revision af regnskabet er det vores ansvar at læse ledelsesberetningen og i den forbindelse overveje, om ledelsesberetningen er væsentligt inkonsistent med regnskabet eller vores viden opnået ved revisionen eller på anden måde synes at indeholde væsentlig fejlinformation.

Vores ansvar er derudover at overveje, om ledelsesberetningen indeholder krævede oplysninger i henhold til årsregnskabsloven.

Baseret på det udførte arbejde er det vores opfattelse, at ledelsesberetningen er i overensstemmelse med årsregnskabet og er udarbejdet i overensstemmelse med årsregnskabslovens krav. Vi har ikke fundet væsentlig fejlinformation i ledelsesberetningen.

Ledelsens ansvar for regnskabet

Ledelsen har ansvaret for udarbejdelsen af et årsregnskab, der giver et retvisende billede i overensstemmelse med International Financial Reporting Standards som godkendt af EU og yderligere krav i årsregnskabsloven. Ledelsen har endvidere ansvaret for den interne kontrol, som ledelsen anser for nødvendig for at udarbejde et regnskab uden væsentlig fejlinformation, uanset om denne skyldes besvigelser eller fejl.

Ved udarbejdelsen af regnskabet er ledelsen ansvarlig for at vurdere selskabets evne til at fortsætte driften; at oplyse om forhold vedrørende fortsat drift, hvor dette er relevant; samt at udarbejde regnskabet på grundlag af regnskabsprincippet om fortsat drift, medmindre ledelsen enten har til hensigt at likvidere selskabet, indstille driften eller ikke har andet realistisk alternativ end at gøre dette.

Revisors ansvar for revisionen af regnskabet

Vores mål er at opnå høj grad af sikkerhed for om regnskabet som helhed er uden væsentlig fejlinformation, uanset om denne skyldes besvigelser eller fejl, og at afgive en revisionspåtegning med en konklusion. Høj grad af sikkerhed er et højt niveau af sikkerhed, men er ikke en garanti for, at en revision, der udføres i overensstemmelse med internationale standarder om revision og de yderligere krav, der er gældende i Danmark, altid vil afdekke væsentlig fejlinformation, når sådan findes. Fejlinformationer kan opstå som følge af besvigelser eller fejl og kan betragtes som væsentlige, hvis det med rimelighed kan forventes, at de enkeltvis eller samlet har indflydelse på de økonomiske beslutninger, som brugerne træffer på grundlag af regnskabet.

Som led i en revision, der udføres i overensstemmelse med internationale standarder om revision og de yderligere krav, der er gældende i Danmark, foretager vi faglige vurderinger og opretholder professionel skepsis under revisionen. Herudover:

- Identificerer og vurderer vi risikoen for væsentlig fejlinformation i regnskabet, uanset om denne skyldes besvigelser eller fejl, udformer og udfører revisionshandlinger som reaktion på disse risici samt opnår revisionsbevis, der er tilstrækkeligt og egnet til at danne grundlag for vores konklusion. Risikoen for ikke at opdage væsentlig fejlinformation forårsaget af besvigelser er højere end ved væsentlig fejlinformation forårsaget af fejl, idet besvigelser kan omfatte sammensværgelser, eller tilsidesættelse af intern kontrol.
- Opnår vi forståelse af den interne kontrol med relevans for revisionen for at kunne udforme revisionshandlinger, der er passende efter omstændighederne, men ikke for at kunne udtrykke en konklusion om effektiviteten af selskabets interne kontrol.
- Tager vi stilling til, om den regnskabspraksis, som er anvendt af ledelsen, er passende, samt om de regnskabsmæssige skøn og tilknyttede oplysninger, som ledelsen har udarbejdet, er rimelige.
- Konkluderer vi, om ledelsens udarbejdelse af regnskabet på grundlag af regnskabsprincippet om fortsat drift er passende, samt om der på grundlag af det opnåede revisionsbevis er væsentlig usikkerhed forbundet med begivenheder eller forhold, der kan skabe betydelig tvivl om selskabets evne til at fortsætte driften. Hvis vi konkluderer, at der er en væsentlig usikkerhed, skal vi i vores revisionspåtegning gøre opmærksom på oplysninger herom i regnskabet eller, hvis sådanne oplysninger ikke er tilstrækkelige, modificere vores konklusion. Vores konklusioner er baseret på det revisionsbevis, der er opnået frem til datoen for vores revisionspåtegning. Fremtidige begivenheder eller forhold kan dog medføre, at selskabet ikke længere kan fortsætte driften.
- Tager vi stilling til den samlede præsentation, struktur og indhold af regnskabet, herunder noteoplysningerne, samt om regnskabet afspejler de underliggende transaktioner og begivenheder på en sådan måde, at der gives et retvisende billede heraf.

Vi kommunikerer med den øverste ledelse om blandt andet det planlagte omfang og den tidsmæssige placering af revisionen samt betydelige revisionsmæssige observationer, herunder eventuelle betydelige mangler i intern kontrol, som vi identificerer under revisionen.

København, den 27. marts 2019

PricewaterhouseCoopers

Statsautoriseret Revisionspartnerselskab

CVR-nr. 33 77 12 31

Christian Fredensborg Jakobsen
statsautoriseret revisor
mne16539

Jens Otto Damgaard
statsautoriseret revisor
mne9231

Bestyrelse og direktion

Bestyrelse

Peter Frederiksen (formand)

Direktør

Formand siden 2016

Indtrådt i bestyrelsen 2016

Valgperiode udløber 2020

Bestyrelsesmedlem i

- Sund & Bælt Holding A/S (formand)
- A/S Storebælt (formand)
- A/S Øresund (formand)
- A/S Femern Landanlæg (formand)
- Femern A/S (formand)
- Øresundsbro Konsortiet I/S (formand)
- A/S United Shipping & Trading Company
- Bunker Holding A/S
- Uni-Tankers A/S

Jørn Tolstrup Rohde (næstformand)

Direktør

Næstformand siden 2017

Indtrådt i bestyrelsen 2017

Valgperiode udløber 2019

Bestyrelsesmedlem i

- 3C Groups A/S (formand)
- Blue Ocean Robotics A/S (formand)
- Alfred Pedersen & Søn A/S (formand)
- Sund & Bælt Holding A/S (næstformand)
- A/S Storebælt (næstformand)
- A/S Øresund (næstformand)
- A/S Femern Landanlæg (næstformand)
- Femern A/S (næstformand)
- Øresundsbro Konsortiet I/S
- Løgimose Meyers A/S
- Dinex A/S

Walter Christophersen

Selvstændig erhvervsdrivende

Indtrådt i bestyrelsen 2011

Valgperiode udløber 2019

Bestyrelsesmedlem i

- Sund & Bælt Holding A/S
- A/S Storebælt
- A/S Øresund
- A/S Femern Landanlæg
- Femern A/S

Claus Jensen

Forbundsformand, Dansk Metal

Indtrådt i bestyrelsen 2014

Valgperiode udløber 2019

Bestyrelsesmedlem i

- CO-industri (formand)
- Tænketanken EUROPA
- Sund & Bælt Holding A/S
- A/S Storebælt
- A/S Øresund
- A/S Femern Landanlæg
- Femern A/S
- Øresundsbro Konsortiet I/S
- Landsorganisationen i Danmark, LO
- European Workers Participation Fund, EWPF
- IndustriALL – European Trade Union (næstformand)
- IndustriALL - Global
- Industrianställda i Norden, IN (formand)
- A/S A-Pressen
- Akademiet for de Tekniske Videnskaber, ATV
- Arbejderbevægelsens Erhvervsråd, AE
- Arbejderbevægelsens Kooperative Finansieringsfond, AKF
- Arbejdernes Landsbank
- Arbejdsmarkeds Tillægspension, ATP

- CPH Vækstkomité
- Danmarks Nationalbank
- Danmarks Vækstråd
- Det Blå Danmark
- Det Økonomiske Råd
- Disruptionsrådet
- Folk & Sikkerhed
- Fonden Peder Skram
- Industriens Kompetenceudviklingsfond, IKUF
- Industriens Pensionsforsikring A/S
- Industriens Pension Service A/S
- Industriens Uddannelse- og Samarbejdsfond, IUS
- IndustriPension Holding A/S
- InnovationsFonden
- Interforcekomitéen
- LINDØ port of Odense A/S
- Markedsmodningsfonden
- Innovationsfonden
- Olympisk Idrætsforum
- Fonden for Entreprenørskab
- Arbejdsretten (dommersuppleant)
- Produktionsskolerne (ambassadør)
- Foreningen Norden (ambassadør)
- TeknologipagtRådet
- Danmarks Erhvervsfremmebestyrelse

Ruth Schade

Koncerndirektør

Indtrådt i bestyrelsen 2016
Valgperiode udløber 2020

Bestyrelsesmedlem i

- Sund & Bælt Holding A/S
- A/S Storebælt
- A/S Øresund
- A/S Femern Landanlæg
- Femern A/S
- Maj Invest Holding A/S
- Fondsmæglerselskabet Maj Invest A/S
- Maj Invest Equity A/S
- Harboe Ejendomme A/S
- Skælskør Bryghus A/S
- Vejrmøllegård ApS
- Buskysminde A/S
- Lundegård A/S

- Rugbjerggård A/S
- Keldernæs A/S
- Visbjerggården A/S
- Danfrugt Skælskør A/S

Lene Lange

Executive Vice President, Skamol A/S

Indtrådt i bestyrelsen 2016
Valgperiode udløber 2020

Bestyrelsesmedlem i

- Sund & Bælt Holding A/S
- A/S Storebælt
- A/S Øresund
- A/S Femern Landanlæg
- Femern A/S
- Compositelligence ApS
- PatentCo ApS
- Den selvejende institution Aarhus Jazz Orchestra

Rainer Feuerhake

Indtrådt i bestyrelsen 2010
Valgperiode udløber 2019

Mikkel Haugård Hemmingsen

Adm. direktør

Indtrådt i bestyrelsen 2016

Valgperiode udløber 2020

Bestyrelsesmedlem i

- BroBizz A/S (formand)
- BroBizz Operatør A/S (formand)
- Sund & Bælt Partner A/S (formand)
- Øresundsbro Konsortiet I/S

Jeanne Christensen

HR Consultant (medarbejdervalgt)

Indtrådt i bestyrelsen 2009

Valgperiode udløber 2019

Villads Engstrøm

Design Coordination Manager
(medarbejdervalgt)

Indtrådt i bestyrelsen 2015

Valgperiode udløber 2019

Kirsten Margrethe Christensen

Head of Department, Operation Support
(medarbejdervalgt)

Indtrådt i bestyrelsen 2015

Valgperiode udløber 2019

Randi Weihrauch

Project Coordinator (medarbejdervalgt)

Indtrådt i bestyrelsen 2017

Valgperiode udløber 2019

Direktion

Claus F. Baunkjær

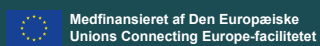
Adm. direktør

Bestyrelsesmedlem i

- Sund & Bælt Partner A/S

Femern A/S

Vester Søgade 10
1601 København V
Tlf. 33 41 63 00
CVR-nr. 28986564



Femern
Sund ≈ Bælt



www.femern.dk