

FEMERN BÆLT-TUNNELEN



Årsrapport
2019

Femern
Sund ≅ Bælt

INDHOLD

Forord	3
Ledelsesberetning	4
Hoved- og nøgletal	20
Totalindkomstopgørelse	21
Balance	22
Egenkapitalopgørelse	24
Pengestrømsopgørelse	25
Noter	26
Ledelsespåtegning	48
Den uafhængige revisors påtegning	49
Bestyrelse og direktion	52

Forord

Femern Bælt-projektet er i god fremdrift og indledte i 2019 dele af selve anlægsfasen for tunnelprojektet.

Den 6. februar 2019 modtog Femern A/S den underskrevne tyske myndighedsgodkendelse for Femern Bælt-projektet fra godkendelsesmyndigheden i Slesvig-Holsten.

Udstedelsen af myndighedsgodkendelsen i Slesvig-Holsten markerede en afgørende milepæl for realiseringen af Femern Bælt-projektet, som dermed både er politisk og administrativt godkendt i Tyskland.

Efter tysk sædvane er den tyske myndighedsgodkendelse påklaget til den tyske Forbundsforvaltningsdomstol, hvor der nu forestår en domstolsproces.

Forbundsforvaltningsdomstolen har oplyst, at de afsluttende, mundtlige retsmøder i domstolsprocessen afholdes september – oktober 2020. Dette er foreneligt med den overordnede tidsplan for Femern Bælt-projektet.

På baggrund af den positive udvikling i den tyske godkendelsesproces indgik forligskredsen bag Femern Bælt-projektet den 26. marts

2019 en politisk aftale om igangsættelse af anlægsarbejdet i Danmark.

Med aftalen blev Femern A/S anmodet om at søge at indgå tillægsaftaler med de to hoved-entreprenørkonsortier Femern Link Contractors (FLC) og Fehmarn Belt Contractors (FBC) om at igangsætte en række anlægsaktiviteter i Danmark.

Den 27. september 2019 indgik Femern A/S en tillægsaftale med entreprenørkonsortiet FBC om etablering af en arbejdshavn mv. ved Rødbyhavn. Aftalen trådte i kraft den 1. november 2019. Dermed er anlægsfasen for tunnelprojektet indledt.

Femern A/S har sideløbende med forhandlingerne med hovedentreprenørerne arbejdet videre med forberedelsen af anlægsfasen.

I både Danmark og Tyskland har Femern A/S gennemført en række konkrete anlægsforberedende aktiviteter i relation til den faste forbindelse over Femern Bælt.

Arbejdet med de anlægsforberedende aktiviteter ved Rødbyhavn afsluttes i 2020.

Læs mere om Femern A/S og Femern Bælt-projektet på hjemmesiden www.femern.dk, hvor man også kan tilmelde sig selskabets nyhedsbrev.

Peter Frederiksen
Bestyrelsesformand
Femern A/S

Claus F. Baunkjær
Adm. direktør
Femern A/S



Medfinansieret af Den Europæiske
Unions Connecting Europe-facilitet

Ledelsesberetning

Femern A/S har ansvaret for at projektere, anlægge og drive den faste forbindelse over Femern Bælt på vegne af den danske stat, herunder tilvejebringe grundlaget for myndighedsgodkendelsen af kyst til kyst-forbindelsen.

De overordnede rammer for selskabets arbejde følger af den traktat, der blev indgået i september 2008 mellem Danmark og Tyskland om myndighedsgodkendelse, finansiering, etablering og drift af en fast forbindelse over Femern Bælt mellem Rødbyhavn og Puttgarden.

I Tyskland er traktaten godkendt ved en lov vedtaget i Forbundsdagen og Forbundsrådet i 2009, og i Danmark har Folketinget godkendt traktaten ved en projekteringslov "Lov om projektering af en fast forbindelse over Femern Bælt med tilhørende landanlæg" april 2009.

Den 28. april 2015 vedtog Folketinget "Lov om anlæg og drift af en fast forbindelse over Femern Bælt med tilhørende landanlæg i Danmark". Anlægsloven er den endelige danske miljøgodkendelse af projektet.

Den samlede økonomiske ramme for kyst til kyst-projektet er i anlægsloven 55,1 mia. kr. (2015-prisniveau). I den opdaterede finansielle analyse, der blev fremlagt i februar 2016, er anlægsbudgettet opgjort til 52,6 mia. kr. (2015-prisniveau) inklusive reserver på 7,3 mia. kr. Dertil kommer en central reserve på 2,5 mia. kr.

Myndighedsgodkendelse i Tyskland

Den 6. februar 2019 modtog Femern A/S den underskrevne tyske myndighedsgodkendelse for Femern Bælt-projektet. Udstedelsen af myndighedsgodkendelsen i Slesvig-Holsten markerede en afgørende milepæl for realiseringen af Femern Bælt-projektet. Femern

Bælt-projektet er dermed både politisk og administrativt godkendt i Tyskland, og der er enighed mellem Femern A/S og de relevante tyske myndigheder om, hvordan anlægsarbejdet konkret skal gennemføres.

Den tyske myndighedsgodkendelse blev i foråret 2019 fremlagt for offentligheden med mulighed for at indgive klage mod myndighedsgodkendelsen til Forbundsforvaltningsdomstolen. Det er sædvanligt i Tyskland, at myndighedsgodkendelser af store infrastrukturprojekter påklages til Forbundsforvaltningsdomstolen.

Ved klagefristens udløb den 8. maj 2019 var der indgivet i alt otte klager over myndighedsgodkendelsen. Klagerne retter sig mod myndighedsgodkendelsen og dermed den tyske godkendelsesmyndighed i Slesvig-Holsten. Femern A/S er som projektansøger medindstævnet af Forbundsforvaltningsdomstolen.

Klagerne behandles direkte ved Forbundsforvaltningsdomstolen. Efter modtagelsen af klagerne over myndighedsgodkendelsen har Forbundsforvaltningsdomstolen givet de klagende parter mulighed for at indgive uddybende klagebegrundelser til Forbundsforvaltningsdomstolen.

Den tyske godkendelsesmyndighed og Femern A/S modtog i juli 2019 de uddybende klagebegrundelser fra Forbundsforvaltningsdomstolen. I løbet af oktober og november 2019 afgav godkendelsesmyndigheden og Femern A/S i tæt koordination klagebesvarelser til Forbundsforvaltningsdomstolen på samtlige otte klager.

Forbundsforvaltningsdomstolen har i december 2019 fastsat datoerne for de afsluttende, mundtlige retsmøder i den tyske domstolsproces, som vil finde sted fra september til oktober 2020.

Udmeldingen fra Forbundsforvaltningsdomstolen er i hovedtræk i overensstemmelse med den overordnede tidsplan for Femern

Bælt-projektet med forudsat anlægsstart i Tyskland i 2021.

De store anlægskontrakter

Den 30. maj 2016 indgik Femern A/S fire store anlægskontrakter med de foretrukne entreprenører på anlægsbyggeriet af Femern Bælt-tunnelen. Kontrakterne blev underskrevet med en betingelse om, at anlægsarbejdet først igangsættes, når den endelige tyske myndighedsgodkendelse er opnået, eller når Transport- og Boligministeriet træffer afgørelse herom.

På baggrund af udviklingen i den tyske godkendelsesproces indgik forligskredsen bag Femern Bælt-projektet (Socialdemokratiet, Venstre, Dansk Folkeparti, Radikale Venstre, Socialistisk Folkeparti, Det Konservative Folkeparti og Liberal Alliance) den 26. marts 2019 en politisk aftale om igangsætning af anlægsarbejdet i Danmark på Femern Bælt-forbindelsen.

På baggrund af den politiske aftale blev Femern A/S anmodet om at søge at indgå aftale med de to hovedentreprenørkonsortier Femern Link Contractors (FLC), som skal bygge en tunnelementfabrik, selve tunnelen samt portaler og ramper, og Fehmarn Belt Contractors (FBC), som står for etablering af arbejdshavn og udgravning af tunnelrenden i Femern Bælt samt landopfyldning, om igangsættelse af følgende anlægsaktiviteter i Danmark m.v.:

- Etablering af arbejdshavn ved Rødbyhavn
- Anlæg af dele af tunnelementfabrik ved Rødbyhavn
- Etablering af tunnelportal på Lolland
- Etablering af beboelses- og administrationsfaciliteter på Lolland
- Bestilling af særligt marint udstyr
- Øvrige mindre forberedende arbejder

Den 27. september 2019 indgik Femern A/S en aftale med entreprenørkonsortiet FBC om

etablering af arbejdshavnen mv. ved Rødbyhavn uden, at den samlede anlægskontrakt med FBC opstartes som helhed.

Aftalen trådte i kraft den 1. november 2019 og markerede en vigtig milepæl for Femern Bælt-projektet med iværksættelsen af selve anlægsfasen for tunnelprojektet på dansk side. Større fysiske anlægsaktiviteter i forbindelse med etablering af selve arbejdshavnen påbegyndes i 2020.

Den samlede økonomi i aftalen med entreprenørkonsortiet FBC ligger inden for den politiske aftale af 26. marts 2019, og omkostningerne til tillægsaftalen er fuldt finansieret inden for projektets anlægsbudget på 52,6 mia. kr. (2015-prisniveau).

Forhandlingerne med entreprenørkonsortiet FLC om opstart af etablering af tunnelementfabrikken mv. pågår. En mindre delaftale med FLC er indgået i januar 2020.

Statsstøttesagen

Den 13. december 2018 afsagde EU-Retten dom vedr. finansieringsmodellen for Femern Bælt-projektet. Med dommen blev EU-Kommissionens tidligere statsstøttegodkendelse fra 2015 af finansieringen af kyst til kyst-projekt annulleret. EU-Kommissionen skal dermed træffe en ny afgørelse om finansieringsmodellen for Femern Bælt-projektet.

Som konsekvens af dommen iværksatte EU-Kommissionen den 5. juli 2019 en formel undersøgelsesprocedure vedrørende statsstøtte, inden den kan træffe en ny afgørelse vedr. finansieringen af Femern Bælt-projektet. I den forbindelse udsendte EU-Kommissionen en såkaldt "åbningsskrivelse", som alle interesserede parter har haft mulighed for at afgive bemærkninger til.

Kammeradvokaten har på vegne af Transport- og Boligministeriet og Femern A/S afgivet bemærkninger til åbningsskrivelsen til EU-Kommissionen. Parallelt hermed har

Transport- og Boligministeriet været i dialog med EU-Kommissionen med henblik på hurtigst muligt at tilvejebringe grundlaget for EU-Kommissionens udarbejdelse af en ny, robust godkendelse af statsgarantimodellen i medfør af statsstøttereglerne.

EU-Kommissionen har den 20. marts 2020 truffet en afgørelse omkring godkendelse af statsstøtte vedrørende finansieringen af Femern Bælt-projektet, hvor en ny støttemodel for projektet er godkendt. Femern A/S vil analysere afgørelsen og konsekvenserne af denne og drøfte dette med ejeren. Det er vurderingen, at Femern Bælt-projektet fortsat har en robust økonomi.

Styring af anlægsfasen

Femern A/S' forberedelser til igangsættelsen af anlægsarbejdet i Rødbyhavn er langt fremskredet. Femern A/S har på baggrund af den politiske aftale af 2. marts 2018 i forligskredsen bag Femern Bælt-forbindelsen om fremrykning af anlægsforberedende arbejder gennemført en række byggemodningsaktiviteter af produktionsområdet ved Rødbyhavn. I tilknytning hertil indeholder den politiske aftale af 26. marts 2019 færdiggørelse af mindre anlægsforberedende aktiviteter, som afsluttes i 2020.

Den 12. april 2019 modtog Femern A/S en såkaldt "strakstilladelse" fra den tyske godkendelsesmyndighed i Slesvig-Holsten til gennemførelse af en række mindre anlægsforberedende aktiviteter i produktionsområdet på Fehmarn. En række af aktiviteterne er iværksat. Aktiviteterne er planlagt udført i perioden 2019-2020 parallelt med domstolsprocessen ved Forbundsforvaltningsdomstolen.

Under anlægsfasen har Femern A/S som bygherre tre overordnede opgaver:

- *Styring* af kontrakterne i forhold til de overordnede styringsmål for projektet.

- *Overvågning* af, at entreprenørernes udførelse af arbejdet lever op til alle de stillede krav i Danmark og Tyskland.
- *Rapportering*, information og kommunikation om status og fremdrift.

Styring, overvågning og rapportering i forhold til anlægsarbejdet er fastlagt via de store anlægskontrakter og selskabets kontraktstyringssystemer, som har fokus på styringsmålene *Tid, Økonomi, Kvalitet og Sikkerhed, Organisation og Risikostyring*.

Opbygning af organisationen i anlægsfasen

Femern A/S' opbygning af bygherreorganisationen forløber planmæssigt i forhold til de lagte planer og fremdriften i projektet. Den etablerede organisation består af specialister og erfarne medarbejdere med indgående projektviden om gennemførelsen af store anlægsprojekter.

Femern A/S har i november 2019 overtaget ejendommen Danhotel i Rødbyhavn med henblik på at omdanne ejendommen til selskabets bygherrecenter i anlægsfasen. Ejendommen vil efter en modernisering og ombygning indeholde kontorarbejdspladser, møde- og udstillingsfaciliteter, reception samt overnatningspladser for selskabets ansatte.

Med overtagelsen af Danhotel i Rødbyhavn, og selskabets kontorer i Burg på Fehmarn og i Hamburg samt en repræsentation i Berlin er de fysiske rammer for Femern A/S' aktiviteter på plads.

Femern A/S har i 2019 arbejdet intensivt med omstillingen af organisationen til anlægsfasen og fået tilført en række nye kompetencer.

Rekruttering og fastholdelse

For at kunne leve op til projektets mål for anlægsfasen, er det essentielt at have medarbejdere med de rette kompetencer til rådighed gennem hele projektets forløb.

Selskabet har i 2019 gennemført en målrettet rekrutteringsstrategi for at sikre, at erfarne medarbejdere inden for blandt andet ingeniørfagene kan tiltrækkes. Selskabet har oplevet stor interesse for projektet i processen med at tiltrække stærke kandidater fra både ind- og udland.

Fastholdelse af nuværende medarbejdere er ligeledes vigtigt for selskabet, da erfaring og indgående kendskab til anlægskontrakterne, myndighedsgodkendelserne samt øvrige rammevilkår i både Danmark og Tyskland, er centralt for den fortsatte udvikling og gennemførelse af projektet.

Ledelse

Femern A/S har som led i sin rolle som bygherreorganisation udviklet et lederudviklingsprogram, der er baseret på en kombination af ledelses- og organisationsteori, individuel ledelsesudvikling, ledercoach samt inspirationsoplæg. Programmet har været gennemført i 3 moduler:

- Modul 1 fokus på væsentlige ledelsesdiscipliner
- Modul 2 fokus på ledeskommunikation og formidling
- Modul 3 fokus på mangfoldighed og inklusion

Tredje modul er gennemført i 2019 med særligt fokus på mangfoldighed og inklusion i processen med at rekruttere medarbejdere, hvis individuelle kompetencer og ressourcer skal bidrage til at sikre projektets fremdrift og kvalitet i løsninger for det samlede projekt.

Selskabets samfundsansvar (CSR)

Med igangsættelsen af de store fysiske anlægsaktiviteter går Femern Bælt-projektet ind i en fase, hvor der fortsat vil være fokus på løn- og arbejdsforhold, etablering af lærepladser, et sikkert arbejdsmiljø, samt klima-, natur- og miljøhensyn som væsentlige elementer i selskabets CSR-indsats.

Femern A/S' CSR-politik indgår under styringsmålet 'Kvalitet og Sikkerhed' og udmøntes altovervejende via konkrete krav og klausuler i anlægskontrakterne, der også indeholder robuste mekanismer for dokumentation, styring og kontrol.

FN's Verdensmål

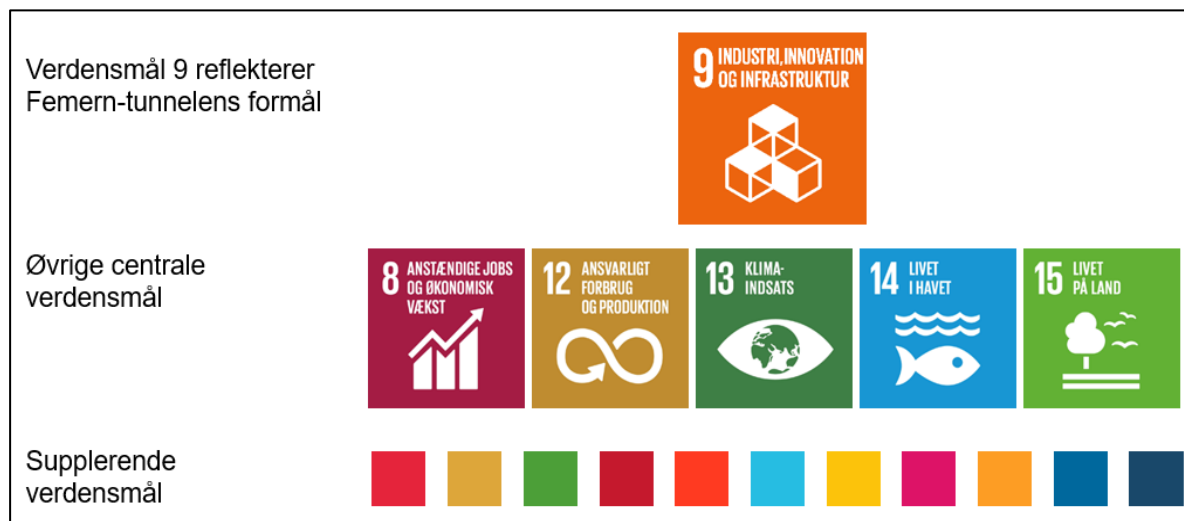
Femern A/S er tilsluttet FN's Global Compact. De 10 Global Compact principper bygger på internationalt anerkendte standarder for menneskerettigheder, arbejdstagerrettigheder, miljøhensyn og anti-korruption, og udgør afsættet for selskabets CSR-politik og Code of Conduct.

Med udgangspunkt heri har selskabet i 2019 gennemført en analyse og prioritering af FN's verdensmål for bæredygtig udvikling med henblik på fremadrettet at integrere verdensmålene i det strategiske arbejde med CSR.

Analysen tog dels afsæt i de rammevilkår, der udgår af Statstraktaten mellem Danmark og Tyskland, den danske anlægslov og den tyske myndighedsgodkendelse og dels i de CSR- og bæredygtighedskrav, der er stillet til entreprenørerne i anlægskontrakterne. Desuden tog analysen afsæt i de forventninger til projektet, der er fremkommet i dialogen med centrale interessenter i høringsprocesserne og projektgodkendelsen i Danmark og Tyskland. Der er her tale om en dynamisk udviklingsproces.

Resultatet af analysen er illustreret i figuren nedenfor i form af en prioriteret opdeling af verdensmålene i ét centralt mål, der afspejler Femern A/S' kernemål, fem centrale verdensmål, der påvirker og påvirkes under projektet samt en række understøttende mål.

Prioritering af FN's verdensmål



Femern A/S har overordnet til opgave at anlægge og drive den faste forbindelse over Femern Bælt. Med dette formål bidrager selskabet til opnåelse af verdensmål 9: *Bygge robust infrastruktur, fremme inklusiv og bæredygtig industrialisering og understøtte innovation*

Derudover vil centrale verdensmål i forbindelse med Femern A/S' styring, overvågning og rapportering af entreprenørernes arbejde være:

- mål nr. 8 anstændige jobs og økonomisk vækst
- mål nr. 12 ansvarligt forbrug og produktion
- mål nr. 13 klimaindsats
- mål nr. 14 livet i havet
- mål nr. 15 livet på land

Bæredygtig, robust, pålidelig infrastruktur af høj kvalitet

Bæredygtig europæisk transport

Femern Bælt-forbindelsen betragtes af EU-Kommissionen som et højt prioriteret infrastrukturprojekt, der både bidrager til at binde

de europæiske vækstcentre sammen og fremmer et effektivt, sikkert og bæredygtigt europæisk transportsystem. Derfor støttes projektet under det såkaldte TEN-T/CEF (Connecting Europe Facility) program. Femern-tunnelen og udbygningen af jernbanelinjen er en vigtig del af den såkaldte Scan-Med Korridor, der går mellem Finland i nord og Italien og Malta i syd.

I dag kører godstog mellem Skandinavien/Østdanmark og det europæiske kontinent ikke via Rødby-Puttgarden, men kører en 160 km omvej via Storebælt. Med Femern Bælt-forbindelsen etableres en moderne, dobbeltsporet og fuldt elektrificeret jernbane. Det skaber grundlag for omstilling til grøn mobilitet. For persontog reduceres rejsetiden mellem København og Hamborg fra 4,5 time til under 3 timer. Den mere direkte rute mellem Skandinavien og Centraleuropa via Femern Bælt-forbindelsen betyder også, at europæiske godstog i transit, der i dag optager skinnekapacitet på Fyn og i Jylland, kan give plads til flere passagertog mellem de danske landsdele.

Femern Bælt-tunnelen bygges til en levetid på minimum 120 år, og forbindelsens formål

reflekterer i særlig høj grad verdensmål 9.1: *”Udvikling af pålidelig, bæredygtig og robust infrastruktur af høj kvalitet, herunder regionale og grænseoverskridende infrastruktur, for at støtte den økonomiske udvikling og menneskelig trivsel, med fokus på lige adgang for alle til en overkommelig pris”.*

Det er et krav i anlægskontrakterne, at entreprenørerne systematisk inddrager klima- og miljøvenlige løsninger i planlægning og udførelse af arbejderne. Som bygherre fører Femern A/S tilsyn med, at klima, natur og miljø påvirkes mindst muligt af selskabets aktiviteter. Ligeledes er modstandskraft og tilpasningsevne til klimarelaterede risici integreret i kravene til projektets fysiske design og udførsel i overensstemmelse med verdensmål 13: *klimaindsats*.

I anlægsfasen vil selskabet fortsat have fokus på at understøtte verdensmål 12: *ansvarlig forbrug og produktion*. Et vigtigt element i dette arbejde vil være systematisk samarbejde med entreprenørerne om løbende forbedringer, eksempelvis vedrørende:

- Optimeret forbrug af primære byggematerialer
- Ansvarligt energiforbrug og -forsyning
- Innovation og implementering af klimavenlige løsninger
- Forberedelse af anlægget til fremtidens grønne teknologier.

Foruden fokus på energiforbrug har entreprenørerne, der har varetaget nedrivning af bygninger, lagt vægt på genanvendelse af byggematerialer, såsom genbrug af ståldragere og betonelementer. Entreprenørernes fokus på affald og ressourcer understøtter verdensmål 12.

Optimeret ressourceforbrug, klimahensyn og muligheder for anvendelse af nye miljøvenlige teknologier vil også indgå som væsentlige elementer i kommende udbud af installationerne inde i tunnellen.

Fremme ansvarlig vækst og beskæftigelse samt uddannelsespladser

Anstændige jobs og økonomisk vækst

Med Femern Bælt-forbindelsen rykker borgerne, virksomhederne og markederne på begge sider af Femern Bælt tættere på hinanden. Det skaber mobilitet for arbejdskraft og forøget konkurrenceevne for virksomheder i en region, der reelt omfatter store dele af Nordtyskland, Danmark og Sverige.

Under byggeriet bliver tunnelprojektet i sig selv en primær arbejdsgiver og vækstgenerator i regionen. Femern A/S har indarbejdet arbejdsklausuler og sociale klausuler i kontrakterne og vil i anlægsfasen føre tilsyn med, at entreprenørerne overholder disse klausuler. Det samme gælder krav til arbejdsmiljø og sikkerhed. Kravene understøtter verdensmål 8: *anstændige jobs og økonomisk vækst* og omfatter alle arbejdere, der på vegne af entreprenørerne bidrager til udførelsen af de projektrelaterede opgaver i Danmark og Tyskland.

Det er væsentligt for Femern A/S, at byggeriet af den faste forbindelse foregår i sammenhæng med det danske og tyske arbejdsmarkedssystem. I 2019 har selskabet iværksat en struktureret proces for dialog i Danmark med repræsentanter fra blandt andet entreprenører, fagforeninger, arbejdsgiverorganisationer, Arbejdstilsynet, SKAT, Politi, kommuner og erhvervsskoler. En tilsvarende dialog er planlagt med tyske interessenter forud for iværksættelse af anlægsarbejderne i Tyskland.

Løn- og arbejdsvilkår (arbejdsklausuler)

Femern A/S har indarbejdet klausuler om løn- og arbejdsvilkår gældende for henholdsvis arbejde i Danmark og Tyskland i alle relevante kontrakter. På dansk side henvises til de kollektive overenskomster på det danske ar-

bejdsmarked og til dansk og international lovregulering. Afhængig af det pågældende fagområde omfatter minimumskravene:

- Minimumslønniveau
- Arbejdstid
- Løntillæg for arbejde på søgnehellidage
- Overtidsbetaling
- Feriepenge
- Pensionsbidrag
- Kompensation for rejseudgifter, ophold og måltider for udstationerede medarbejdere.

Det er ligeledes indarbejdet i kontrakterne, at entreprenørerne skal overholde gældende tysk lovgivning og overenskomster for arbejder udført på den tyske side af Femern Bælt.

Indkvartering

Som led i indsatsen for at fremme trivsel og skabe et godt arbejdsmiljø har Femern A/S i samarbejde med arbejdsmarkedets parter og Lolland Kommune formuleret kontraktlige krav til entreprenørerne om at tilbyde og tilvejebringe egnet indkvartering for ansatte, der ikke med rimelighed kan pendle mellem sædvanlig bopæl og arbejdspladsen.

Femern A/S har i 2019 etableret de første 20 boligenheder nær byggepladsen i Rødbyhavn. Disse stilles til rådighed for entreprenørerne i begyndelsen af anlægsfasen. Efterhånden som entreprenørerne ansætter flere arbejdere, er de forpligtede til at tilvejebringe tilsvarende botilbud.

Lærlinge, elever og praktikanter (sociale klausuler)

Det er målsætningen, at Femern Bælt-projektet bidrager til beskæftigelse af både lærlinge inden for de praktisk/håndværksmæssige fag, praktikanter inden for f.eks. ingeniørfagene og kontorelever. Kravet er udmøntet via sociale klausuler med måltal for lærlinge i alle relevante udbud og kontrakter.

For de store anlægskontrakter forventes

samlet set minimum 500 lærlingeårsværk i anlægsperioden.

Sociale klausuler indgår også i mindre kontrakter samt i ramme- og rådgiveraftaler. I forbindelse med de forberedende arbejder er der ved indgangen til 2019 som følge heraf i alt oprettet 23 lærlingeårsværk. I løbet af 2019 blev der realiseret yderligere 2,3 årsværk i forbindelse med mindre entrepriser, 1 årsværk under rådgiver- og rammeaftaler, samt 1 årsværk i Femern A/S' egen organisation. Antallet af lærlinge, praktikanter og elever vil stige i takt med iværksættelsen af de større fysiske anlægsaktiviteter.

Selskabet vil i 2020 fortsat integrere og fremme opfyldelsen af lærlingekravet via tilsyn, og via samarbejde med entreprenører, virksomheder, uddannelsesinstitutioner og arbejdsmarkedets parter.

Arbejdsmiljø og -sikkerhed

Som bygherre har Femern A/S det overordnede ansvar for sikkerhed og sundhed på Femern Bælt-projektet og for, at arbejdsmiljølovgivningen overholdes. Selskabet har udarbejdet en plan for arbejdssikkerhed og sundhed.

Et væsentlig element i opnåelsen af et sikkert arbejdsmiljø er beslutningen om at støbe tunnelelementerne indendørs under kontrollerede fabrikslignende forhold på den kommende tunnelelementfabrik ved Rødbyhavn. Det gør det nemmere for entreprenørerne at designe udstyr og arbejdsprocesser, så de bliver så sikre som muligt. Samtidig skabes en produktion, der er uafhængig af vind og vejr og optimale forhold for kvaliteten af selve betonarbejdet.

Ifølge de store anlægskontrakter skal entreprenørerne dokumentere, at sikkerheds- og sundhedsforhold er inddraget i den designmæssige, udførelsesmæssige og organisatoriske planlægning af arbejderne, fx ved tilrettelæggelse af arbejdsprocesser og -metoder

samt valg af materialer. Kontrakterne har derudover krav om uddannelse og træning, samt etablering af et opfølgings- og sanktionssystem, der sikrer, at risikobetonet adfærd i arbejdet ikke tolereres.

I 2019 har entreprenører som led i byggeudviklingen under de mindre entrepriser udført mere end 40.000 timers arbejde uden arbejdsulykker.

Femern A/S vil i 2020 fortsat lægge vægt på dialog og tilsyn med alle entreprenører vedrørende arbejdsmiljø og –sikkerhed, herunder vurdere og kommentere entreprenørernes design- og planlægningsdokumenter forud for iværksættelse af nye aktiviteter.

Beredskab og kriseorganisation

I 2019 har Femern A/S udarbejdet et retnings- og beredskabskoncept for anlægsfasen som en del af sikkerhedsdokumentationen. Selskabet har løbende været i dialog med de danske og tyske beredskabsmyndigheder, og en endelig færdiggørelse af konceptet forventes primo 2020.

Femern A/S har etableret en krisestab, der skal agere i henhold til beredskabsplanen. Selskabet har desuden i samarbejde med beredskabsmyndighederne udarbejdet indsatsplaner for beredskabernes ageren i anlægsfasen. Dialog med myndigheder og entreprenører fortsætter i hele anlægsfasen. Krisestaben vil i 2020 afholde øvelser for at sikre det nødvendige beredskab i tilfælde af uforudsete hændelser.

Sikre hensyn til natur og beskytte biodiversitet

Femern Bælt-projektet skal gennemføres under så stor hensyntagen til natur og miljø som muligt. Det gælder både under byggeriet og ved driften af den færdige tunnel. Som ansvarlig for et stort infrastrukturprojekt hen over en landegrænse er Femern A/S forpligtet til at tage hensyn til både tysk, dansk og europæisk lovgivning på miljøområdet. Dette

hensyn er reflekteret i konkrete miljøkrav til entreprenørerne i anlægskontrakterne og er selskabets tilsynsmodel.

Femern A/S har udviklet et miljøledelsessystem med udgangspunkt i ISO14001-standarden. I følge anlægskontrakterne skal entreprenørerne etablere tilsvarende miljøledelsessystemer. I 2019 påbegyndtes arbejdet med at implementere og optimere miljøledelsessystemerne på tværs af de store anlægskontrakter. Dette arbejde fortsætter i 2020 i takt med, at nye aktiviteter iværksættes.

I tillæg hertil arbejder Femern A/S med at sikre, at midlertidige lokale naturpåvirkninger minimeres via såkaldte afværge- og kompensationsforanstaltninger. Tiltagene sigter mod at beskytte og etablere værdifulde habitater og bidrage til at fremme biodiversitet. Indsatsen sker i samklang med verdensmål 14: *livet i havet* og 15: *livet på land*.

Livet i havet

Hensynet til livet i havet har været inkluderet som essentiel målsætning i hele projektets levetid. Femern A/S har udviklet et marint overvågningsprogram, der gennemføres før, under og efter anlæggelsen af Femern Bælt-tunnelen. Overvågningen foregår som udgangspunkt via målestationer og registrering af blandt andet bølger, strøm og undervandsstøj, samt sediment i havet og dets aflejringer på havbunden. Derudover overvåges badevandskvalitet samt kyst- og bundformer, plante- og dyresamfund inklusive bestandene af blandt andet fugle og marsvin i Femern Bælt.

I 2019 havde overvågningen til formål at teste udstyr, metoder, rapporteringsformater, samt at udbygge datasammenligningsgrundlaget for anlægsfasen.

I 2020 påbegyndes de marine anlægsarbejder i forbindelse med anlæggelse af arbejds-havnen. Dermed påbegyndes Femern A/S' overvågning af påvirkninger af havmiljøet.

Livet på land

Som en del af afværge- og kompensationsforanstaltningerne på land har Femern A/S hidtil etableret 76 ha lysåben natur og 10 vandhuller på dansk side. Fredede padde er indsamlet og flyttet til nye vandhuller, og der er etableret paddehegn til sikring mod tilbagevandring til arbejdspladsområderne både på Lolland og på Fehmarn.

En del af de forberedende anlægsarbejder var i 2019 underlagt tidsmæssige begrænsninger af naturhensyn. Eksempelvis kunne den nødvendige tømning af Strandholm Sø ikke finde sted i fuglenes ynglesæson.

I 2020 forventer selskabet at anlægge 1,5 ha mose til erstatning for 0,5 ha tidligere inddraget moseareal, samt at etablere en ny sø som erstatning for Strandholm Sø, der bliver ca. 16 ha stor, inklusiv bredder.

På Fehmarn er der i 2019 etableret ca. 12 ha erstatningsbiotoper for forskellige fuglearter og opsat redekasser, som en del af afværge- og kompensationsforanstaltningerne på tysk side.

CSR Resultater 2019

I 2019 fortsatte Femern A/S med at implementere selskabets CSR-politik, og opfyldte årets mål under politikens fokusområder Virksomhedsdrift og ledelse, Sikkerhed, sundhed og trivsel, Miljø, naturbeskyttelse og klima, samt Dialog og kommunikation.

CSR Resultater 2019

Virksomhedsdrift og ledelse

- Arbejdsklausuler om løn og arbejdsvilkår, samt sociale klausuler om lærlinge, elever og praktikanter, er indarbejdet i alle relevante kontrakter
- Planlægning af håndtering af CSR-krav i anlægsfasen, herunder kontrol og tilsyn er iværksat
- Organisationen er løbende tilpasset anlægsfasen, blandt andet via fokus på kompetenceudvikling, rekruttering og mangfoldighed

Sikkerhed, sundhed og trivsel

- Sikkerhed i forbindelse med de forberedende aktiviteter på Lolland har været i fokus
- Der er udarbejdet et rednings- og beredskabskoncept for anlægsfasen som en del af sikkerhedsdokumentationen i dialog med myndighederne
- Forberedelse af aftaler om grænseoverskridende samarbejder mellem de danske og tyske beredskaber pågår
- Intern beredskabsplan er udarbejdet til at sikre håndtering af uforudsete hændelser i anlægsfasen i samarbejde med entreprenører og myndigheder
- Arbejdsmiljødag for medarbejderne var i 2019 afløst af et strategisk fokuseret medarbejderseminar som led i kick-off til anlægsfasen samt workshops i forbindelse med afholdelse af lovpligtig APV
- Der er ført tilsyn med, at planlægningsdokumenter fra totalentreprenør identificerer og minimerer sikkerhedsrisici

Miljø, naturbeskyttelse og klima

- Der er gennemført en række miljømæssige afværge- og kompensationsforanstaltningerne på både Lolland og Fehmarn i 2019
- Der er gennemført overvågning af naturens tilstand og udvikling samt af afværgetiltagenes funktionalitet
- Implementering og optimering af miljøledelsessystemet på tværs af anlægskontrakterne er iværksat.
- Der har været fokus på minimering af selskabets CO₂-footprint i forbindelse med de forberedende arbejder
- Kommunikation med interessenter om anlægsaktiviteternes påvirkning af miljø- og naturforhold i Danmark og Tyskland er forstærket

Dialog og kommunikation

- Der har været borgernær dialog og information via Infocentrene, sociale mediekkanaler, interessentmøder og folkelige arrangementer
- Information om projektet er udbredt via danske, tyske og internationale medier
- Kommunikationskanaler for direkte kommunikation med borgere i lokalområderne under byggefasen er etableret
- Eksterne partnere er blevet understøttet i deres kommunikation om gevinster ved Femern Bælt-tunnelen

CSR-mål og aktiviteter 2020

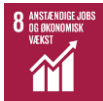
I anlægsfasen vil selskabets CSR indsats i høj grad fokuseres omkring integration af verdensmålene under de tre prioriterede CSR-fokusområder. CSR-mål og aktiviteter for 2020 er opsummeret nedenfor:

Bygge bæredygtig, robust, pålidelig infrastruktur af høj kvalitet



- Integration af klimahensyn i relevante udbud og kontrakter
- Monitoring af klimapåvirkninger og ressourceforbrug i anlægsfasen
- Systematisk implementering af klimahensyn og løbende forbedringer i samarbejde med entreprenører

Fremme ansvarlig vækst og beskæftigelse samt uddannelsespladser



- Integration af arbejdsklausuler vedrørende løn-, arbejds- og boligforhold samt sociale klausuler om uddannelses- og praktikaftaler i relevante udbud og kontrakter
- Tilsyn med overholdelse af arbejds- og sociale klausuler
- Tilsyn med arbejdsmiljø og –sikkerhed
- Review af entreprenørernes design- og planlægningsdokumenter ud fra et arbejdsmiljø og -sikkerhedsmæssigt perspektiv forud for igangsætning af nye anlægsarbejder

Sikre hensyn til natur og beskytte biodiversitet



- Review af entreprenørens miljøledelsessystemer
- Iværksættelse af marint kontrol- og overvågningsprogram
- Etablering, overvågning og pleje af afværge- og kompensationsforanstaltninger på land

Tværgående



- Implementering og udvikling af tilsynsstrategier på tværs af de store anlægskontrakter
- Dialog og kommunikation om CSR-relaterede forhold med relevante interessenter

Selskabsmæssige forhold

Femern A/S er et statsligt aktieselskab, som er etableret på et privatretligt grundlag.

Femern A/S er via A/S Femern Landanlæg en del af Sund & Bælt Holding A/S, som ejes 100 pct. af det danske Transport- og Boligministerium. Transportministeren kan i henhold til henholdsvis projekteringsloven og anlægsloven i spørgsmål af væsentlig betydning give selskabet generelle eller specifikke instrukser for udøvelsen af selskabets virksomhed.

Femern A/S har hovedkontor i København. Derudover har selskabet kontorer i Rødbyhavn, i Burg på Fehmarn og i Hamborg samt en repræsentation i Berlin. I forbindelse med opstart af anlægsarbejderne på dansk side har Femern A/S i november 2019 overtaget ejendommen "Danhotel" i Rødbyhavn med henblik på at omdanne ejendommen til selskabets bygherrecenter i anlægsfasen. Ejendommen vil efter en modernisering og ombygning indeholde ca. 75 kontorarbejdspladser, møde- og udstillingsfaciliteter, reception samt overnatningspladser for selskabets ansatte.

Selskabet ledes af en bestyrelse, som vælges på generalforsamlingen efter indstilling fra transportministeren. Hertil kommer fire medlemmer valgt af og blandt selskabets medarbejdere. Forud for den ordinære generalforsamling den 26. april 2019 blev der afholdt valg blandt medarbejderne, og fire medarbejdere blev valgt ind som selskabsrepræsentanter i bestyrelsen for fire år (2019-2023).

Selskabets bestyrelse består herefter af Peter Frederiksen (formand), Jørn Tolstrup Rohde (næstformand), Walter Christopher, Rainer Feuerhake, Claus Jensen, Lene Lange, Ruth Schade og Mikkel Haugård Hemmingsen. De medarbejdervalgte bestyrelsesmedlemmer er Villads Engstrøm, Anne Bøgh Johansen, Jeanne Christensen og Randi Weihrauch.

Femern A/S har indgået aftale med Øresundsbro Konsortiet I/S vedrørende finansforvaltning.

Femern Bælt-projektet er et prioritetsprojekt inden for det transeuropæiske transportnet og modtager som følge heraf EU-tilskud. EU-tilskuddet har udgjort et betydeligt bidrag til finansieringen af projekteringsarbejderne og forundersøgelserne og vil ligeledes bidrage væsentligt til finansieringen af anlægsarbejderne

Medarbejdere

Femern A/S er en projektorganisation og under fortsat opbygning. Opbygningen følger fremdrift i projektet under hensynstagen til den indkøring, der naturligt vil være under så komplekst et projekt.

	2019	2018
Antal ansatte*	104	91
Kønsfordeling		
- Kvinder	43 pct.	41 pct.
- Mænd	57 pct.	59 pct.
Kønsfordeling, øverste ledelsesniveau		
- Kvinder	25 pct.	25 pct.
- Mænd	75 pct.	75 pct.
Kønsfordeling, øvrige ledelsesniveauer		
- Kvinder	24 pct.	11 pct.
- Mænd	76 pct.	89 pct.
Uddannelsesbaggrund		
- Højere	70 pct.	68 pct.
- Mellemlange	22 pct.	23 pct.
- Korte	8 pct.	9 pct.
Medarbejderomsætning	3,8 pct.	2,0 pct.
Gennemsnitsalder	47 år	47 år
Efteruddannelse pr. medarbejder	10.389 kr.	10.762 kr.
Sygefravær (inkl. langtidssyge)	1,6 pct.	1,2 pct.

* Ved udgangen af 2019 har selskabet 104 ansatte svarende til 97 fuldtidsansatte. Gennemsnitlig ansatte for 2019, på baggrund af ATP indbetalinger, svarer til 87 ansatte.

Organisationen består af medarbejdere af bl.a. dansk, tysk, svensk og britisk nationalitet.

I 2019 har der været arbejdet med inklusion og mangfoldighed på flere niveauer. Indsatsene er blevet implementeret i de relevante arbejdsprocesser for, at der sker fremdrift på området. I den fortsatte opbygning af organisationen vil det være et fokusområde, som der arbejdes målrettet med. Ved udgangen af 2019 udgjorde andelen af kvinder i det øverste ledelsesorgan 25 pct.

Økonomi

Selskabets resultat før skat udgør et underskud på 409,4 mio. kr. og efter skat et underskud på 319,3 mio. kr., hvoraf dagsværdiregulering af optagne lån udgør 408,1 mio. kr.

Værdireguleringer af finansiel gæld og aktiver driftsføres i totalindkomstopgørelsen og aktiveres således ikke som en del af projektet under vej- og jernbaneanlæg under udførelse.

Selskabet har samlet set afholdt omkostninger i 2019 for 634,3 mio. kr. Beregnet EU-tilskud udgør 68,4 mio. kr., som er modregnet i de samlede omkostninger. Netto tilgang er således 565,9 mio. kr.

Af de samlede projektomkostninger kan 433,7 mio. kr. henføres til projekteringsarbejder, forberedende anlægsaktiviteter og compensation til budgivere bl.a. for senere opstart af anlægsaktiviteter samt myndighedsgodkendelsesprocessen i Slesvig-Holsten. De resterende 200,6 mio. kr. er anvendt til gager og administration, herunder husleje og IT samt finansieringsomkostninger.

Siden etableringen af Femern A/S er der afholdt projektomkostninger (eksklusiv værdireguleringer af finansielle poster) for 5.721,3 mio. kr., hvor 5.531,3 mio. kr. er aktiveret i balancen. Heri er modregnet EU-støtte for i alt 1.469,4 mio. kr.

Finansiering

Ud over selskabets indskudskapital finansieres aktiviteter ved optagelse af lån og EU-tilskud via EU-Kommissionens TEN-T/CEF program. EU-Kommissionen udvalgte i 2003 Femern Bælt-projektet som et prioritetsprojekt inden for det transeuropæiske transportnet (TEN-T/CEF-programmet).

Femern Bælt-projektet var af EU-Kommissionen tildelt støtte til perioden 2008 - 2015 for op til 204,9 mio. EUR svarende til godt 1,5 mia. kr. EU-Kommissionen og Revisionsretten har i 2017 begge slutevalueret støtteperioden. Efter afsluttet revision er den samlede udbetalte støtte for perioden opgjort til 1.351 mio. kr.

EU-støtteprogrammet til udvikling af et forbedret europæisk transport-netværk for perioden 2014-2020 er betegnet TEN-T/CEF. I 2015 besluttede EU-Kommissionen at tildele 589 mio. EUR svarende til 4,4 mia. kr. i støtte til projektet for årene 2015-2019. I 2016 udvidede EU-Kommissionen støtteperioden til at omfatte året 2020. Det tildelte støttebeløb er baseret på, at der under CEF-programmet maksimalt gives 40 pct. i støtte til grænseoverskridende jernbanerelaterede aktiviteter, som er opgjort til at udgøre 51 pct. af Femern Bælt-projektets samlede aktiviteter.

Udbetalingerne af EU-tilskuddet sker dels som forudbetalinger af det berammede støttebeløb, dels som afsluttende betaling, når selskabet har dokumenteret, at de støtteberettigede udgifter er afholdt.

Den indgåede tillægsaftale med FBC om igangsættelse af dele af kontraktens byggeaktiviteter i Danmark og udfaldet af de igangværende forhandlinger med FLC, samt hvorvidt kontrakterne i deres helhed kan igangsættes i 2021, hvilket er afhængigt af forløbet af den tyske domstolsproces, har afgørende betydning for muligheden for at udnytte den tildelte støtte under det nuværende støtteprogram (CEF I).

Der vil på et senere tidspunkt være mulighed for at ansøge om yderligere støtte under det efterfølgende CEF II-program for perioden 2021-2028. EU-Kommissionen har tilkendegivet, at Femern Bælt-projektet er en stærk kandidat til at modtage yderligere støtte under CEF-programmet.

Fra 2015 er selskabets finansieringsforhold fastlagt i anlægsloven, der blev vedtaget 28. april 2015.

Selskabet har to forskellige lånemuligheder:

- Direkte statslån formidlet gennem Danmarks Nationalbank (genudlån)
- Lån optaget på penge- og kapitalmarkedet, baseret på en statsgaranti.

Selskabet finansierede i 2019 aktiviteterne via EU-tilskud og genudlån gennem Nationalbanken. Der er hjemtaget finansiering til de kommende års lånebehov til anlæg af den faste forbindelse, og ved indgangen til 2019 var der samlet set optaget genudlån for 11.750 mio. kr. i hovedstole, hvoraf 5.550 mio. kr. blev indgået som forhåndslån. De omtalte forhåndslån blev udbetalt i 1. halvår 2019. Den samlede lånefinansiering ultimo 2019 udgør herefter brutto nominelt 11.750 mio. kr., mens dagsværdien udgør 12.617 mio. kr.

Det overskydende låneprovenu er placeret i værdipapirer, der nominelt udgør 8.461 mio. kr. og som anvendes til finansiering i den kommende periode. Nettogælden udgør nominelt 3.155 mio. kr. og 3.642 mio. kr. opgjort til dagsværdi.

Placering af likviditet er baseret på opnåelse af høj sikkerhed og likviditet. Ultimo 2019 er det likvide beredskab placeret som bankindeståender, korte danske flexobligationer og statspapirer. Kreditkvaliteten af likviditetsplaceringerne er i rating-kategorien AA til AAA fra de internationale kreditvurderingsinstitutter, og dermed en minimal kreditrisiko.

I 2019 udgjorde netto finansieringsomkostninger inkl. dagsværdireguleringer en udgift på 479,9 mio. kr. sammenlignet med en udgift på 129,3 mio. kr. i 2018. De finansielle værdireguleringer udgjorde i 2019 en udgift på 408,1 mio. kr. mod en udgift på 125,3 mio. kr. i 2018. Det bemærkes, at den danske stat yder særskilt garanti for renter og afdrag samt andre løbende forpligtelser i forbindelse med selskabets låntagning mod en garantiprovision på 0,15 pct. Ved udgangen af 2019 udgjorde den rentebærende nettogæld 3.941,9 mio. kr. mod 2.997,7 mio. kr. ved udgangen af 2018.

Egenkapitalen udgør ved udgangen af året 105,1 mio. kr. efter, at årets resultat i 2019 på -319,3 mio. kr. er tilgået denne. Dagsværdiregulering af optagne lån udgør minus 408,1 mio. kr. De optagne lån har løbetider på op til 10 år. De længereløbende lån er optaget med henblik på at øge budgetsikkerheden i selskabets langsigtede økonomi. Reguleringen er alene en regnskabsmæssig registrering, som ikke har nogen likviditetsmæssig påvirkning.

Pengestrømme

Pengestrømme fra driften udgør 195,9 mio. kr. og hidrører primært fra forskydning i driftskapitalen, som består af omsætningsaktiver og kortfristet gæld. Investeringer i anlægsaktiver udgør netto 644,0 mio. kr., og entreprenørernes træk på lånefacilitet udgør 137,0 mio. kr. Placering af midler i værdipapirer udgør 5.267,1 mio. kr.

Under finansieringsaktiviteter indgår udover modtaget EU-tilskud på 49,1 mio. kr. gældsoptagelse på 5.781,3 mio. kr. Der har i året ikke været nedbringelse af gældsforpligtelser.

Selskabets likvide midler udgør ultimo 2019 i alt 214 mio. kr. mod 182 mio. kr. ultimo 2018.

Begivenheder efter balancedagen

EU-Kommissionen har den 20. marts 2020 truffet en afgørelse omkring godkendelse af statsstøtte vedr. finansieringen af Femern Bælt-projektet, hvor en ny støttemodel for projektet er godkendt. Femern A/S vil analysere afgørelsen og konsekvenserne af denne og drøfte dette med ejeren. Det er vurderingen, at Femern Bælt-projektet fortsat har en robust økonomi.

Forventninger til 2020

For det kommende år budgetteres der med allerede vedtagne aktiviteter i størrelsesordenen ca. 1,6 mia. kr. (svarende til ca. 1,5 mia. kr. i 2015 prisniveau).

Det forventes, at iværksættelsespakken jf. den politiske aftale af 26. marts 2019 gennemføres i sin helhed. Aktiviteterne, der måtte blive besluttet igangsat i 2020, vil blive finansieret inden for det samlede anlægsbudget på 52,6 mia. kr. (2015 prisniveau).

Der forventes i 2020 et resultat før skat og dagsværdireguleringer i størrelsesordenen minus 1-2 mio. kr. Øvrige omkostninger vil blive aktiveret.

Indtægter i form af EU-tilskud på anlægsrelaterede omkostninger i 2020 modregnes i aktiverede omkostninger.

I 2020 vil udgifterne blive dækket af allerede sikret lånefinansiering. Lånefinansieringen er sket ved optagelse af direkte statslån (genudlån).

Det igangværende udbrud af COVID-19 vurderes ikke at have betydning for forventningerne til årets resultat.

I forhold til anlægsarbejderne er selskabet i dialog med entreprenørerne og selskabets andre samarbejdspartnere om eventuelle konsekvenser for de fysiske aktiviteter, der gennemføres på dansk og tysk side. I forhold til finansieringsomkostningerne, der belaster

anlægsprojektet, vurderes effekten at være begrænset, da det forventes, at renten og inflationen vil forblive på et lavt niveau igennem en længere periode.

Risikostyring og kontrolmiljø

Som en integreret del af Femern A/S' styringskoncept er risikostyringen et gennemgående tema i alle processer og faser, fra den igangværende tyske domstolsproces og ved anlægsfasen selv. Risikostyringen er en fortsættelse af arbejdet, der er udført i de faser, der er gennemført, herunder den danske og tyske myndighedsgodkendelsesproces og udbuds- og kontraktprocesserne for de store anlægskontrakter. Risikostyringen tager udgangspunkt i principper og retningslinjer fra internationale standarder, som ligeledes er velkendte for projektets entreprenører og rådgivere.

Risikostyring har som mål at identificere, kvantificere, vurdere, behandle og styre trusler og muligheder på en måde, som sikrer, at der sker en understøttelse af projektets målsætninger. Det er et centralt element i risikostyringsprocessen, at hele organisationen i Femern A/S, fra direktionen til den enkelte risikoejer, er i stand til at etablere og opretholde opmærksomhed på "risiko" gennem projektets forløb.

På baggrund af selskabets og entreprenørernes risikoregistre samt det strategiske risikobillede for projektet er der identificeret en række væsentlige risici. En effektiv og rettidig håndtering af disse risici er betydningsfuld for den samlede målopfyldelse, herunder særligt for så vidt angår anlægsfasens aktiviteter samt anlægsbudgettets overholdelse. Risiciene ændrer løbende karakter og væsentlighed afhængig af projektets udvikling og entreprenørernes arbejder. Der foregår derfor en kontinuerlig evaluering af udviklingen i risici, således at mitigerende handlinger kan iværksettes enten af selskabet eller af entreprenørerne.

Gennem Femern A/S' risikokomité overvåges og evalueres risikostyringsprocessen. Komitéen mødes fast for at følge og dokumentere udviklingen i det totale risikobillede i projektet (herunder entreprenørernes centrale risici), de væsentligste risici i indeværende og kommende kvartaler samt mitigeringsstrategier for de enkelte risici. Risikokomitéen overvåger tillige risikoreserven, og træk på denne følges tæt.

Selskabets risikostyring og interne kontrol i forbindelse med regnskab og finansiell rapportering har til formål at minimere risikoen for fejl i forbindelse med udførelsen af anlægsarbejdet. Det interne kontrolsystem omfatter en klart defineret funktionsadskillelse mellem roller og ansvarsområder, rapporteringskrav samt rutiner for attestation og godkendelse. Den interne kontrol gennemgås af revisorerne og rapporteres til bestyrelsen. Der er etableret og dokumenteret en fast procedure for udarbejdelse af en kvartalsmæssig risikorapportering til ejer og bestyrelse.

Samarbejde med entreprenørerne

Kontrakterne med entreprenørerne er såkaldte totalentreprisekontrakter (Design & Build), hvor entreprenørerne tager ansvaret for det endelige design af den løsning, som de efterfølgende bygger. Det samme gør sig gældende med risikohåndteringen i projektet, som tager udgangspunkt i, at risici placeres, hvor risici håndteres bedst. Med dette menes, at risici – og derved risikohåndteringen – placeres hos den part, der har bedst mulighed for at påvirke/mitigere en given risiko billigst.

Risici relateret til Design & Build har entreprenørerne fuldt ejerskab over og er kontraktuelt forpligtet til at arbejde aktivt med risikostyringen i forhold til kontrakterne. Forpligtelserne er udmøntet i entreprenørernes plansæt og daglige processer for risikostyring, hvorpå der rapporteres løbende til Femern A/S. Risikohåndteringen sker for de anlægsrelaterede risici i tæt samarbejde med entreprenørerne, hvor Femern A/S overvåger processen på en

fælles platform, så der er fuld transparens i håndteringen af de enkelte risici.

Der pågår et kontinuerligt arbejde med at konsolidere risikoplatformen i samarbejde med entreprenørerne, således at risikohåndteringen opfylder de kontraktuelle krav og derved følger den internationale standard ISO 31000 Risk Management Principles and Guidelines.

Hoved- og nøgletal (1.000 DKK)

	2015	2016	2017	2018	2019
Driftsomkostninger	-2.028	-2.374	-919	1.451	-1.297
Resultat af primær drift	-2.028	-2.374	-919	-1.451	-1.297
Skat	4.209	3.595	-993	27.839	90.029
Årets resultat	2.181	1.221	-1.912	-98.887	-319.331
Anlægsinvesteringer i året, netto	644.731	545.875	190.472	358.940	578.928
Egenkapital	523.973	525.194	523.282	424.395	105.064
Balancesum	2.939.811	3.403.112	3.587.894	7.375.020	13.323.491
Nøgletal, pct.:					
Overskudsgrad (primær drift)	0,0	0,0	0,0	0,0	0,0
Afkastningsgrad (primær drift)	0,0	0,0	0,0	0,0	0,0

Anm.: Nøgletallene er beregnet som anført i note 1 Anvendt regnskabspraksis.

Totalindkomstopgørelse 1. januar – 31. december 2019 (1.000 DKK)

Note	Totalindkomstopgørelse	2019	2018
	Omkostninger		
3	Andre driftsomkostninger	-625	-796
4	Personaleomkostninger	-672	-655
	Omkostninger i alt	-1.297	-1.451
	Resultat af primær drift (EBIT)	-1.297	-1.451
	Finansielle poster		
	Værdireguleringer, netto	-408.063	-125.275
	Finansielle poster i alt	-408.063	-125.275
	Resultat før skat	-409.360	-126.726
5	Skat	90.029	27.839
	Årets resultat og totalindkomst	-319.331	-98.887

Resultatdisponering: Årets underskud på -319,3 mio. kr. foreslås overført til næste år.

Femern A/S har ingen anden totalindkomst i indeværende regnskabsår eller sammenligningsåret.

Balance 31. december 2019 (1.000 DKK)

Note	Aktiver	2019	2018
	Langfristede aktiver		
	Immaterielle anlægsaktiver		
6	Software	8.299	8.005
	Immaterielle aktiver i alt	8.299	8.005
	Materielle aktiver		
7	Vej- og jernbaneanlæg under udførelse	4.211.480	3.645.551
8	Grunde og bygninger	17.082	6.338
9	Indretning af lejede lokaler	0	130
10	Driftsmateriel	1.287	2.455
11	Leasingsaktiver	48.749	0
	Materielle aktiver i alt	4.278.598	3.654.474
12	Lån til entreprenører	137.041	0
	Finansielle aktiver i alt	137.041	0
	Langfristede aktiver i alt	4.423.938	3.662.479
	Kortfristede aktiver		
	Tilgodehavender		
13	Tilgodehavender	160.055	194.519
19	Værdipapirer	8.434.511	3.223.024
14	Periodeafgrænsningsposter	90.991	112.674
	Tilgodehavender i alt	8.685.557	3.530.217
15	Likvide beholdninger	213.996	182.324
	Kortfristede aktiver i alt	8.899.553	3.712.541
	Aktiver i alt	13.323.491	7.375.020

Balance 31. december 2019 (1.000 DKK)

Note	Passiver	2019	2018
	Egenkapital		
16	Aktiekapital	500.000	500.000
17	Frie reserver	-394.936	-75.605
	Egenkapital i alt	105.064	424.395
	Gældsforpligtelser		
	Langfristede gældsforpligtelser		
18	Udskudt skatteforpligtelse	393.043	406.068
19	Obligationslån og gæld til kreditinstitutter	12.607.366	6.406.764
11	Leasingforpligtelser	36.562	0
	Langfristede gældsforpligtelser i alt	13.036.971	6.812.832
	Kortfristede gældsforpligtelser		
19	Obligationslån og gæld til kreditinstitutter	0	0
11	Leasingforpligtelser	12.187	0
20	Leverandørgæld og andre gældsforpligtelser	169.269	136.716
19, 21	Derivater, forpligtelse	0	1.077
	Kortfristede gældsforpligtelser i alt	181.456	137.793
	Gældsforpligtelser i alt	13.218.427	6.950.625
	Passiver i alt	13.323.491	7.375.020

- 1 Anvendt regnskabspraksis
- 2 Væsentlige regnskabsmæssige estimater og skøn
- 19 Finansiell risikostyring
- 22 Kontraktuelle forpligtelser, eventualforpligtelser og sikkerhedsstillelser
- 23 Nærtstående parter
- 24 Begivenheder efter balancedagen
- 25 Godkendelse af årsrapport til offentliggørelse

Egenkapitalopgørelse (1.000 DKK)

	Aktiekapital	Frie reserver	I alt
Saldo pr. 1. januar 2018	500.000	23.282	523.282
Årets resultat og totalindkomst	0	-98.887	-98.887
Saldo pr. 31. december 2018	500.000	-75.605	424.395
Saldo pr. 1. januar 2019	500.000	-75.605	424.395
Årets resultat og totalindkomst	0	-319.331	-319.331
Totalindkomst	0	-319.331	-319.331
Saldo pr. 31. december 2019	500.000	-394.936	105.064

Pengestrømsopgørelse (1.000 DKK)

Note		2019	2018
	Pengestrømme fra driftsaktivitet		
	Resultat før finansielle poster	-1.297	-1.451
	Reguleringer		
	Skat	90.029	27.839
	Pengestrømme fra primær drift før ændring i driftskapital	88.732	26.388
	Ændring i driftskapital		
	Tilgodehavender og periodeafgrænsningsposter	93.570	-113.388
	Leverandørgæld og andre gældsforpligtelser	13.600	117.483
	Pengestrømme fra driftsaktivitet i alt	195.902	30.483
	Pengestrømme fra investeringsaktivitet		
	Køb af immaterielle anlægsaktiver	-294	-8.005
	Køb af materielle anlægsaktiver	-643.729	-381.348
	Køb af værdipapirer	-5.267.089	-3.223.024
	Langfristede udlån	-137.041	0
	Pengestrømme fra investeringsaktivitet i alt	-6.048.153	-3.612.377
	Frit cash flow	-5.852.251	-3.581.894
	Pengestrømme fra finansieringsaktivitet		
	Modtaget EU-tilskud	49.051	32.680
	Gældsoptagelse	5.781.269	5.150.107
	Nedbringelse af gældsforpligtelser	0	-1.507.194
	Finansieringsomkostninger	53.603	342
19	Pengestrømme fra finansieringsaktivitet i alt	5.883.923	3.675.935
	Periodens ændring i likvide beholdninger	31.672	94.041
	Likvide beholdninger primo	182.324	88.283
	Likvide beholdninger ultimo	213.996	182.324
	Likvide beholdninger sammensættes således:		
	Likvide beholdninger og aftalekonti	213.996	182.324
15	Likvide beholdninger i alt ultimo	213.996	182.324

Noter

Note 1 Anvendt regnskabspraksis

Generelt

Femern A/S er et aktieselskab hjemmehørende i Danmark. Femern A/S er et datterselskab af A/S Femern Landanlæg og indgår i koncernregnskabet for Sund og Bælt Holding A/S, som er det ultimative moderselskab.

Årsregnskabet for Femern A/S for 2019 aflægges i overensstemmelse med International Financial Reporting Standards (IFRS) som udstedt af IASB og godkendt af EU samt yderligere danske oplysningskrav til årsrapporter for regnskabsklasse C mellem, der er fastlagt i IFRS-bekendtgørelsen udstedt i henhold til Årsregnskabsloven. For at imødekomme regnskabslæseren er en del af de oplysninger, der kræves af IFRS, også indeholdt i ledelsesberetningen. Ligeledes er oplysninger, som ikke vurderes væsentlige for regnskabet, udeholdt.

Årsregnskabet er aflagt i danske kroner, som ligeledes er selskabets funktionelle valuta. Alle beløb angives, hvis intet andet er oplyst, i tusinde DKK.

Den anvendte regnskabspraksis, som er beskrevet nedenfor, er i overensstemmelse med den, der er anvendt i Årsregnskabet for 2018 med undtagelse af ændringer omtalt under punktet "Implementering af nye og ændrede regnskabsstandarder".

Selskabet har valgt at anvende den såkaldte Fair Value Option i IFRS 9. Det betyder, at finansielle forpligtelser (lån og derivater) måles til dagsværdi, og at ændringer i dagsværdien indregnes i totalindkomstopgørelsen. Lån klassificeres til dagsværdimåling på tidspunktet for første indregning i balancen, mens derivater altid indregnes til dagsværdi, jf. IFRS 9.

Begrundelsen for at vælge Fair Value Option er, at selskabet konsekvent anlægger en porteføljetragtning i forbindelse med finansforvaltningen, og dette indebærer, at den tilsigtede eksponering over for forskellige finansielle risici tilvejebringes med forskellige finansielle instrumenter, både primære og afledte finansielle instrumenter. Det betyder, at der i styringen af den finansielle markedsrisiko ikke skelnes mellem for eksempel lån og derivater, men alene fokuseres på den samlede eksponering. Valget af finansielle instrumenter til afdækning af de økonomiske risici i finansforvaltningen kan derfor give anledning til regnskabsmæssige asymmetrier, medmindre Fair Value Option anvendes.

Fair Value Optionen er efter selskabets opfattelse det eneste af de under IFRS tilladte målingsprincipper, der reflekterer dette synspunkt. Årsagen er, at de øvrige principper alle medfører uhensigtsmæssige asymmetrier mellem ellers identiske eksponeringer, afhængigt af om eksponeringen er etableret i form af lån eller derivater, eller fordrer omfattende krav til dokumentation af sikringsforholdet, som tilfældet er med reglerne om "hedge accounting". Idet både derivater og lån måles til dagsværdi, vil målingen i regnskabet opnå samme resultat for lån og tilknyttet afdækning med derivater, når afdækningen af den økonomiske risiko er effektiv, og selskabet opnår dermed en symmetri i den regnskabsmæssige behandling. Lån uden tilknyttede derivater måles til dagsværdi, i modsætning til hovedreglen i IFRS 9, der indregner lån til amortiseret kostpris. Det giver anledning til udsving i årets resultat som følge af værdireguleringer.

Implementering af nye og ændrede regnskabsstandarder

Femern A/S har med virkning fra 1. januar 2019 implementeret følgende ændringer eller nye regnskabsstandarder: IFRS 16 "Leasingkontrakter" og IFRS 9 "Førtidsindfrielse med negativ kompensation" (en mindre ændring af klassifikation), som træder i kraft for regnskabsår, der begynder den 1. januar 2019 eller senere. Implementeringen af IFRS 16 "Leasing" har medført ændringer, som beskrevet nedenfor. Øvrige nye eller ajourførte regnskabsstandarder har ikke medført ændringer i anvendt regnskabspraksis.

IFRS 16 "Leasing", som har afløst den gældende regnskabsstandard om leasing, IAS 17, medfører, at stort set alle leasingaftaler i dag skal indregnes i balancen i form af en leasingforpligtelse og et aktiv, som repræsenterer leasingstagers ret til at bruge det underliggende aktiv. Der skelnes ikke længere mellem operationel og finansiell leasing.

Implementeringen af IFRS 16 har forøget koncernens anlægsaktiver med 48,7 mio. kr. pr. 31. december 2019, hvorved de langfristede og kortfristede gældsforpligtelser er øget med henholdsvis 36,5 mio. kr. og 12,2 mio. kr. pr. 31. december 2019. Denne forøgelse af selskabets aktiver og forpligtelser udgør ca. 0,4 pct. af balancesummen, hvilket har en begrænset effekt på de finansielle nøgletal til balancen. Egenkapitalen er ikke påvirket af implementeringen.

Udgifter relateret til leasing indregnes i vej- og jernbaneanlæg under udførelse. Implementeringen af IFRS har derfor ingen effekt på omkostningerne.

I pengestrømsopgørelsen indgår afdrag på leasingforpligtelsen i pengestrømme fra finansieringsaktivitet. Under den tidligere gældende regnskabsstandard, IAS 17, blev alle betalinger vedrørende operationelle leasingaftaler præsenteret som en del af pengestrømme fra driftsaktivitet. Årets pengestrøm er uændret.

Selskabet har anvendt den modificerede retrospektive overgangsmetode, hvorved sammenligningstallene ikke tilpasses.

Selskabets identificerede leasingaftaler i overensstemmelse med IFRS 16 vedrører primært leje af lokaler. På overgangstidspunktet er leasingforpligtelserne målt til nutidsværdien af de tilbageværende leasingydelse. Leasingperioden er fastlagt til den uopsigelige leasingperiode. Leasingaktivet er opgjort med udgangspunkt i den opgjorte leasingforpligtelse. Selskabet har ikke indregnet leasingaftaler med en løbetid på under 12 måneder eller med lav værdi.

Vedtagne regnskabsstandarder samt fortolkningsbidrag, der ikke er trådt i kraft

Der er på nuværende tidspunkt ingen ændrede regnskabsstandarder og fortolkningsbidrag, som er vedtaget af IASB og godkendt af EU, og som træder i kraft senere, der er relevante for selskabet.

Valutaomregning

Transaktioner i fremmed valuta omregnes ved første indregning til transaktionsdagens kurs. Valutakursdifferencer, der opstår mellem transaktionsdagen og betalingsdagen, indregnes i totalindkomstopgørelsen som en finansiell post.

Tilgodehavender, gæld og andre monetære poster i udenlandsk valuta omregnes til balancedagens kurs. Forskellen mellem balancedagens kurs og kursen på tidspunktet for tilgodehavendets eller gældens opståen eller kursen på foregående balancedag indregnes i totalindkomstopgørelsen under finansielle poster.

Ikke-monetære aktiver og forpligtelser i fremmed valuta, der ikke omvurderes til dagsværdi, omregnes på transaktionstidspunktet til transaktionsdagens kurs.

Valutakursomregning af finansielle aktiver og passiver indgår i værdireguleringen, og valutakursomregning af debitorer, kreditorer med videre henføres til finansielle indtægter og omkostninger.

Segmentoplysninger

Ifølge IFRS skal der oplyses om indtægter, udgifter, aktiver og passiver per segment. Det er selskabets vurdering, at selskabet udgøres af ét segment. Den interne rapportering og topledelsens økonomistyring sker på basis af et samlet segment.

Resultat- og totalindkomstopgørelsen

Selskabets formål er at forestå projektering og bygherrestyring af den faste forbindelse over Femern Bælt. Selskabets udgifter er aktiveret og indgår i kostprisen for "vej- og jernbaneanlæg under udførelse" under materielle aktiver. I resultat- og totalindkomstopgørelsen er alene indregnet en andel af selskabets generelle omkostninger til administration.

Offentlige tilskud

Offentlige tilskud omfatter EU-støtte samt garantistillelse fra den danske stat. Offentlige tilskud indregnes, når det er rimeligt sandsynligt, at tilskudsbetingelserne er opfyldt, og at tilskuddet vil blive modtaget.

Tilskud til dækning af omkostninger indregnes i totalindkomstopgørelsen forholdsmæssigt over de perioder, hvori de tilknyttede omkostninger resultatføres. Tilskuddene modregnes i de afholdte omkostninger. Offentlige tilskud, der er knyttet til udførelsen af vej- og jernbaneanlæg, fratrækkes i aktivets kostpris.

Finansielle poster

Finansielle poster indeholder renteindtægter og -udgifter, kursgevinster og -tab for likvide beholdninger, værdipapirer, gæld og derivater samt transaktioner i fremmed valuta. Endvidere medtages realiserede gevinster og tab vedrørende afledte finansielle instrumenter.

Finansielle omkostninger til finansiering af aktiver under udførelse indregnes i kostprisen for aktiverne.

Skat af årets resultat

Selskabet er omfattet af de danske regler om tvungen sambeskatning af Sund & Bælt koncernens selskaber. Datterselskaber indgår i sambeskatningen fra det tidspunkt, hvor de indgår i konsolideringen i koncernregnskabet, og frem til det tidspunkt, hvor de udgår af konsolideringen.

Sund & Bælt Holding A/S er administrationsselskab for sambeskatningen og afregner som følge heraf alle betalinger af selskabsskat med skattemyndighederne.

Saldi under selskabsskattelovens rentefradragsbegrænsningsregler er fordelt mellem de sambeskattede selskaber efter den indgåede sambeskatningsaftale. Udskudte skatteforpligtelser vedrørende disse saldi indregnes i balancen, mens udskudte skatteaktiver alene indregnes, hvis kriterierne for indregning af udskudte skatteaktiver er opfyldt.

Den aktuelle danske selskabsskat fordeles ved afregning af sambeskatningsbidrag mellem de sambeskattede selskaber i forhold til disses skattepligtige indkomster. I tilknytning hertil modtager

selskaber med skattemæssigt underskud sambeskatningsbidrag fra selskaber, der har kunnet anvende dette underskud til nedsættelse af eget skattemæssigt overskud.

Årets skat, der består af årets aktuelle selskabsskat, årets sambeskatningsbidrag og ændring i udskudt skat - herunder som følge af ændring i skattesats - indregnes i totalindkomstopgørelsen med den del, der kan henføres til årets resultat, og direkte i egenkapitalen med den del, der kan henføres til posteringer direkte i egenkapitalen.

Finansielle aktiver og forpligtelser

Indregning af finansielle aktiver og forpligtelser sker første gang på handelsdagen.

Likvide beholdninger indregnes til dagsværdi ved første indregning, såvel som ved efterfølgende måling i balancen. Forskel i dagsværdien mellem balancetidspunkterne indregnes i totalindkomstopgørelsen under finansielle poster. Alle likvide beholdninger bliver på første indregningstidspunkt klassificeret som aktiver vurderet til dagsværdi.

Lån indregnes til dagsværdi såvel på første indregningstidspunkt som efterfølgende i balancen. Alle lån bliver på indregningstidspunktet klassificeret som finansielle forpligtelser målt til dagsværdi via totalindkomstopgørelsen. Uanset omfanget af rentesikring måles alle lån til dagsværdi med løbende resultatføring af dagsværdireguleringer, der opgøres som forskel i dagsværdi mellem balancetidspunkterne.

Dagsværdien på lån fastlægges som kursværdien ved tilbagediskontering af de fremtidige kendte og forventede betalingsstrømme med de relevante diskonteringsrenter. Diskonteringsrenterne fastlægges med baggrund i aktuelle markedsrenter, der vurderes at være tilgængelige for selskabet som låntager.

Lån med kontraktmæssigt forfald ud over 1 år indgår som langfristet gæld.

Ifølge IFRS 13 skal finansielle aktiver og forpligtelser, som indregnes til dagsværdi, henføres til et 3-delt hierarki for værdiansættelsesmetoden. Det første niveau af værdiansættelseshierarkiet indeholder aktiver og forpligtelser indregnet med likvide og tilgængelige børskurser. Dernæst niveau 2 med værdiansættelse af aktiver og forpligtelser med anvendelse af kvoterede markedspriser, som input til anerkendte værdiansættelsesmetoder og prisningsformler. Endelig er der niveau 3 med aktiver og forpligtelser i balancen, der ikke er baseret på observerbare markedsdata og derfor kræver særlig omtale.

Selskabet har baseret opgørelsen af dagsværdier på genudlån med likvide og tilgængelige børskurser, dvs. i niveau 1, mens derivater og øvrige finansielle forpligtelser er baseret på kvoterede markedsdata som input til gængse, anerkendte og standardiserede værdiansættelsesmetoder og prisningsformler i niveau 2, jf. værdiansættelseshierarki i IFRS 13. Der har i året ikke været overførsler mellem niveauerne.

Immaterielle anlægsaktiver

Immaterielle anlægsaktiver er på tidspunktet for første indregning målt til kostpris. Efterfølgende måles aktiverne til kostpris med fradrag af foretagne af- og nedskrivninger.

Immaterielle anlægsaktiver består af IT-software og afskrives lineært over den forventede brugstid, dog maksimalt over 5 år.

Materielle anlægsaktiver

Materielle anlægsaktiver er på tidspunktet for første indregning målt til kostpris. Kostprisen omfatter anskaffelsesprisen samt omkostninger direkte tilknyttet anskaffelse indtil det tidspunkt, hvor aktivet er klar til brug. Efterfølgende måles aktiverne til kostpris med fradrag af foretagne af- og nedskrivninger.

Leasingaktiver vedrører primært leje af lokaler. Leasingaktivet er opgjort med udgangspunkt i den opgjorte leasingforpligtelse og leasingaktivets brugstid er fastlagt til den uopsigelige leasingperiode.

Værdien af vej- og jernbaneanlæg opgøres i anlægsperioden efter følgende principper:

- Omkostninger til anlæggene baseret på indgåede aftaler og kontrakter er aktiveret direkte
- Andre direkte eller indirekte omkostninger er aktiveret som værdi af eget arbejde
- Nettofinansieringsomkostningerne er aktiveret som byggerenter
- Modtagne EU-tilskud er modregnet i kostprisen

Arealer omfatter investeringer i jord og bygninger, der skal anvendes til projektet i anlægs- og driftsfasen.

Øvrige aktiver optages til kostpris og afskrives lineært over aktivernes brugstider, der udgør:

Administrative IT-systemer og programmer (software)	3-5 år
Indretning af lejede lokaler, lejemålenes løbetid, dog max.	5 år
Andre anlæg, driftsmidler og inventar	5-10 år
Bygninger til brug for drift	25 år

Afskrivninger indregnes i vej- og jernbaneanlæg under udførelse.

Afskrivningsmetode og brugstid revurderes årligt og ændres, hvis der er sket en væsentlig ændring i forhold eller forventninger. Ved ændring i afskrivningsperioden indregnes virkningen fremadrettet som en ændring i regnskabsmæssigt skøn.

Afskrivningsgrundlaget opgøres under hensyntagen til aktivets scrapværdi og reduceres med eventuelle nedskrivninger. Scrapværdien fastsættes på anskaffelsestidspunktet og revurderes årligt. Overstiger scrapværdien aktivets regnskabsmæssige værdi, ophører afskrivning.

Fortjeneste og tab ved afhændelse af materielle aktiver opgøres som forskellen mellem salgspri- sen med fradrag af salgsomkostninger og den regnskabsmæssige værdi på salgstidspunktet. Fortjeneste eller tab indregnes i vej- og jernbaneanlæg under udførelse.

Leasingkontrakter gældende fra 1. januar 2019

Et leasingaktiv og en leasingforpligtelse indregnes i balancen, når koncernen i henhold til en indgået leasingaftale vedrørende et specifikt identificerbart aktiv får stillet leasingaktivet til rådighed i leasingperioden, og når koncernen opnår ret til stort set alle de økonomiske fordele fra brugen af det identificerede aktiv og retten til at bestemme over brugen af det identificerede aktiv.

Leasingforpligtelser måles ved første indregning til nutidsværdien af de fremtidige leasingydelser tilbagediskonteret med en alternativ lånerente. Leasingforpligtelsen måles til amortiseret kostpris under den effektive rentes metode. Leasingforpligtelsen genberegnes, når der er ændringer i de

underliggende kontraktuelle pengestrømme fra ændringer i koncernens vurdering af om en forlængelses- eller opsigelsesoption med rimelig sandsynlighed forventes udnyttet.

Leasingaktivet måles ved første indregning til kostpris, hvilket svarer til værdien af leasingforpligtelsen. Efterfølgende måles aktivet til kostpris fratrukket akkumulerede af- og nedskrivninger. Leasingaktivet afskrives over den korteste af leasingperioden og leasingaktivets brugstid.

Leasingaktivet justeres for ændringer i leasingforpligtelsen som følge af ændringer i vilkårene i leasingaftalen eller ændringer i kontraktens pengestrømme i takt med ændringer i et indeks eller en rente.

Leasingaktiver afskrives lineært over den forventede lejeperiode, der udgør:

Lejede lokaler 5 år

Afskrivninger indregnes i vej- og jernbaneanlæg.

Selskabet har valgt at undlade at indregne leasingaktiver med lav værdi og kortfristede leasingaftaler i balancen.

Leasingkontrakter gældende før 1. januar 2019

Leasingkontrakter klassificeres regnskabsmæssigt som finansielle og operationelle leasingforpligtelser. En leasingaftale klassificeres som finansiell, når væsentlige risici og fordele ved at eje det leasede aktiv overføres til leasingtager. Andre leasingaftaler klassificeres som operationelle.

Operationel leasing indregnes i vej- og jernbaneanlæg lineært over den indgåede leasingkontrakts leasingperiode, medmindre en anden systematisk metode bedre afspejler leasingtagers fordel inden for kontraktperioden. Leasingkontrakterne er indgået med en leasingperiode på 1 til 7 år.

Finansielle anlægsaktiver

Finansielle anlægsaktiver omfatter entreprenørs træk på den lånefacilitet, som stilles til rådighed i anlægskontrakt og måles til amortiseret kostpris.

Nedskrivning af aktiver

Immaterielle, materielle og finansielle anlægsaktiver testes for tab ved værdiforringelse (øvrige aktiver er omfattet af IFRS 9), når der er indikation for, at den regnskabsmæssige værdi muligvis ikke kan genindvindes. Et tab ved værdiforringelse indregnes med det beløb, hvormed aktivets regnskabsmæssige værdi overstiger genindvindingsværdien, dvs. den højeste værdi af aktivets nettosalgspris eller nytteværdi. Nyttelværdien opgøres til nutidsværdien af det forventede fremtidige cash flow med anvendelse af en diskonteringsfaktor, som afspejler markedets aktuelle afkastkrav.

Tilgodehavender

Tilgodehavender måles til amortiseret kostpris. Der foretages nedskrivning til imødegåelse af tab, hvor der vurderes, at et individuelt tilgodehavende eller en portefølje af tilgodehavender er værdiforringet. Nedskrivninger er fastsat baseret på historiske tabserfaringer samt fremtidige forventede tab.

Periodeafgrænsningsposter, aktiver

Periodeafgrænsningsposter, der indregnes under aktiver, omfatter betalte omkostninger vedrørende efterfølgende regnskabsår.

Værdipapirer

Børsnoterede værdipapirer indregnes under omsætningsaktiver fra handelsdagen og måles til dagsværdien på balancedagen.

Likvide beholdninger

Likvide beholdninger omfatter kontante beholdninger og korte aftaleindskud, som uden hindring kan omsættes til likvide beholdninger, og hvorpå der kun er ubetydelige risici for værdiændringer.

Aktuel skat og udskudt skat

Sund & Bælt Holding A/S og de sambeskattede selskaber hæfter for indkomstskatter mv. og for eventuelle forpligtelser til at indeholde kildeskat på renter, royalties og udbytter for de sambeskattede selskaber.

Aktuelle skatteforpligtelser og tilgodehavende aktuel skat indregnes i balancen som beregnet skat af årets skattepligtige indkomst, reguleret for skat af tidligere års skattepligtige indkomster samt for betalte aconto skatter.

Skyldige og tilgodehavende sambeskatningsbidrag indregnes i balancen under mellemværender med tilknyttede virksomheder.

Udskudt skat måles efter den balanceorienterede gælds metode af alle midlertidige forskelle mellem regnskabsmæssig og skattemæssig værdi af aktiver og forpligtelser. I de tilfælde, hvor opgørelse af skatteværdien kan foretages efter forskellige beskatningsregler, måles udskudt skat på grundlag af den af ledelsen planlagte anvendelse af aktivet henholdsvis afvikling af forpligtelsen.

Udskudte skatteaktiver, herunder skatteværdien af fremførselsberettigede skattemæssige under-skud, indregnes under andre langfristede aktiver med den værdi, hvortil de forventes at blive anvendt, enten ved udligning i skat af fremtidig indtjening eller ved modregning i udskudte skatteforpligtelser inden for samme juridiske skatteenhed og jurisdiktion.

Saldi under selskabsskattelovens rentefradragsbegrænsningsregler er fordelt mellem sambeskattede selskaber efter den indgåede sambeskatningsaftale. Udskudte skatteforpligtelser vedrørende disse saldi indregnes i balancen, mens skatteaktiver alene indregnes, hvis kriterierne for udskudte skatteaktiver er opfyldt.

Andre gældsforpligtelser

Andre finansielle forpligtelser måles til amortiseret kostpris, der sædvanligvis svarer til nominel værdi.

Periodeafgrænsningsposter, forpligtelser

Periodeafgrænsningsposter, indregnet under forpligtelser, omfatter modtagne betalinger vedrørende indtægter i de efterfølgende år.

Pengestrømsopgørelsen

Pengestrømsopgørelse er opstillet efter den indirekte metode med udgangspunkt i posterne i årets totalindkomstopgørelse. Selskabets pengestrømsopgørelse viser pengestrømme for året, årets forskydning i likvide midler samt selskabets likvide midler ved årets begyndelse og slutning.

Pengestrømme fra driftsaktivitet opgøres som resultat før finansielle poster reguleret for ikke-likvide resultatposter, beregnede selskabsskatter samt ændring i driftskapitalen. Driftskapitalen omfatter de driftsrelaterede balanceposter under omsætningsaktiver og kortfristet gæld.

Pengestrømme fra investeringsaktivitet omfatter køb og salg af immaterielle, materielle og finansielle aktiver.

Pengestrømme fra finansieringsaktivitet omfatter låntagning, afdrag på gæld, tilbagebetaling af leasingforpligtelser, finansieringsposter samt udbytte til aktionær.

Likvider består af likvide beholdninger og værdipapirer, der på anskaffelsestidspunktet har en restløbetid under tre måneder og som uden hindring kan omsættes til likvide beholdninger, og hvorpå der kun er ubetydelige risici for værdiændringer.

Nøgletal

Nøgletal er udarbejdet i overensstemmelse med Den Danske Finansanalytikerforenings "Anbefalinger og Nøgletal".

De i hoved- og nøgletaloversigten anførte nøgletal er beregnet således:

Overskudsgrad: Resultat af primær drift fratrukket andre indtægter i procent af omsætningen.

Afkastningsgrad: Resultat af primær drift fratrukket andre indtægter i procent af de samlede aktiver.

Note 2 Væsentlige regnskabsmæssige estimater og skøn

Ved opgørelsen af den regnskabsmæssige værdi af visse aktiver og forpligtelser kræves skøn over, hvorledes fremtidige begivenheder påvirker værdien af disse aktiver og forpligtelser på balancedagen. Skøn, der er væsentlige for regnskabsaflæggelsen, foretages blandt andet ved beregning af dagsværdi for visse finansielle aktiver og forpligtelser.

For visse finansielle aktiver og forpligtelser sker et skøn af forventet fremtidig inflation ved beregning af dagsværdi.

Opgørelsen af dagsværdien på finansielle instrumenter er forbundet med skøn for den relevante diskonteringsrente for selskabet, volatiliteter på referencerenter og valuta for finansielle instrumenter med optionalitet i betalingsstrømmene samt skøn for den fremtidige inflationsudvikling for realrentelån og -swaps. De foretagne skøn til opgørelse af dagsværdier og nedskrivningsbehov er i videst muligt omfang hægtet op på observerbare markedsdata, og løbende vurderet med aktuelle prisindikationer, jf. note 1.

I forbindelse med opgørelsen af udskudt skat foretages et skøn for den fremtidige udnyttelse af fremførbare skattemæssige underskud, som er baseret på den forventede fremtidige indtjening i koncernen samt den forventede levetid på anlægsaktiverne. Desuden foretages et skøn over kursgevinster på finansielle poster, som kan benyttes til genindvinding af renteloftsbegrænsninger inden for en 3-årig periode. Det foretagne skøn er så vidt muligt baseret på observerbare markedsdata, og løbende vurderet med inflationsudvikling og aktuelle kursindikationer, jf. note 20.

Note 3 Andre driftsomkostninger (1.000 DKK)

Andre eksterne omkostninger omfatter omkostninger, der er afholdt i året vedrørende driften og omfatter udgifter til administration m.m. og projektarbejdere. En overvejende andel af andre eksterne omkostninger aktiveres og indgår i kostprisen for "vej og jernbaneanlæg under udførelse" under materielle aktiver.

Honorar til selskabets generalforsamlingsvalgte revisor	2019	2018
Lovpligtig revision	74	76
Andre erklæringer med sikkerhed	0	0
Rådgivning vedrørende skatter og afgifter	0	0
Andre ydelser	137	18
Honorar til selskabets generalforsamlingsvalgte revisor i alt	211	94
Indregnet i vej- og jernbaneanlæg under udførelse	-121	-18
Honorar til selskabets generalforsamlingsvalgte revisor i totalindkomstopgørelsen	90	76

Note 4 Personaleomkostninger (1.000 DKK)

I personaleomkostninger indgår de samlede omkostninger til medarbejdere, ledelse og bestyrelse. Personaleomkostninger omfatter direkte lønomkostninger, pensionsindbetalinger, uddannelse og andre direkte personaleomkostninger. Det samme gælder omkostninger til lønrelaterede skatter, optjent feriegodtgørelse og lignende omkostninger. Personaleomkostninger aktiveres og indgår i kostprisen for "vej og jernbaneanlæg under udførelse" under materielle aktiver. Dog indregnes en andel af udgifter til aflønning af ledelsen som en omkostning.

	2019	2018
Løn og vederlag	77.550	72.373
Pensionsbidrag	3.281	2.309
Social sikring	2.374	1.508
Øvrige personaleomkostninger	4.340	2.631
Personaleomkostninger i alt	87.545	78.821
Indregnet i vej- og jernbaneanlæg under udførelse	-86.873	-78.166
Personaleomkostninger i totalindkomstopgørelsen	672	655
Gennemsnitlig antal ansatte	87	78

Vederlag til direktion				
			Ikke monetære ydelser	I alt
For 2019	Fast løn	Pensioner		
Claus F. Baunkjær	2.568	100	3	2.671
I alt	2.568	100	3	2.671
For 2018	Fast løn	Pensioner	Ikke monetære ydelser	I alt
Claus F. Baunkjær	2.528	72	3	2.603
I alt	2.528	72	3	2.603

Note 4 Personaleomkostninger (1.000 DKK) (fortsat)

Vederlag til bestyrelsen	2019	2018
Peter Frederiksen	370	362
Jørn Tolstrup Rohde*	0	0
Rainer Feuerhake	159	155
Walter Christophersen	142	139
Claus Jensen*	0	0
Lene Lange	142	139
Ruth Schade	142	139
Mikkel Haugård Hemmingsen*	0	0
Jeanne Christensen	159	155
Anne Bøgh Johansen (tiltrådt 26. april 2019)	107	
Villads Engstrøm	159	155
Randi Weihrauch	159	155
Kirsten Margrethe Christensen (fratrådt 26. april 2019)	51	155
Vederlag til bestyrelsen i alt	1.590	1.554

*Bestyrelsesmedlemmerne modtager deres vederlag hos Sund & Bælt Holding A/S.

For den administrerende direktør er der i tilfælde af opsigelse fra selskabets side indgået en aftale om en fratrædelsesgodtgørelse svarende til 12 måneders løn.

Der forefindes hverken incitamentsaflønnning eller bonusordning for direktion og bestyrelse.

Note 5 Skat (1.000 DKK)

	2019	2018
Aktuel skat (sambeskatningsbidrag)	-77.127	-95.933
Ændring i udskudt skat	-12.924	68.053
Regulering aktuel skat tidligere år	22	-2.888
Regulering udskudt skat tidligere år	0	2.929
Andre reguleringer	0	0
Skat i alt	-90.029	-27.839
Skat af årets resultat sammensættes således:		
Beregnet 22,0 pct. skat af årets resultat	-90.059	-27.880
Effekt af ændret skatteprocent	0	0
Andre reguleringer	30	41
I alt	-90.029	-27.839
Effektiv skatteprocent	22 pct.	22 pct.

Note 6 Software (1.000 DKK)

Administrative IT-systemer og –programmer afskrives lineært over den forventede brugstid, der maksimalt udgør 5 år.

	2019	2018
Anskaffelsesværdi primo	18.638	16.523
Årets tilgang	1.853	2.115
Årets afgang	0	0
Anskaffelsesværdi ultimo	20.491	18.638
Afskrivninger primo	10.633	10.577
Årets tilgang	1.559	56
Afskrivninger ultimo	12.192	10.633
Saldo ultimo	8.299	8.005
Afskrivninger indregnet i vej- og jernbaneanlæg under udførelse	1.559	56

Note 7 Vej- og jernbaneanlæg under udførelse (1.000 DKK)

	2019	2018
Anskaffelsesværdi primo	3.645.551	3.289.066
Årets tilgang	634.283	389.165
Årets afgang	0	0
Modtagne EU-tilskud	-68.354	-32.680
Anskaffelsesværdi ultimo	4.211.480	3.645.551
Saldo ultimo	4.211.480	3.645.551
Heraf arealer	194.947	194.947

I vej- og jernbaneanlæg under udførelse er finansieringsomkostninger før værdireguleringer (netto) i året aktiveret med 71.828,2 t. kr., og aktiveringssatsen er 100 pct. Værdireguleringer er ført i totalindkomstopgørelsen.

Femern A/S underskrev den 30. maj 2016 betingede anlægskontrakter for en samlet værdi på knapt 30 mia. kr. med de internationale entreprenørkonsortier, som skal stå for opførelsen af den 18 km lange Femern Bælt-forbindelse mellem Rødbyhavn og Puttgarden.

Vedrørende de betingede kontrakter på opførelsen af Femern Bælt-forbindelsen påhviler der selskabet en kontraktuel forpligtelse på 87,8 mio. kr. Beløbet er forudbetalt af selskabet og vil indgå som betaling ved eksekvering af anlægskontrakt. Såfremt selskabet annullerer kontrakterne, er beløbet en omkostning.

Note 8 Grunde og bygninger (1.000 DKK)

Bygninger afskrives lineært over den forventede brugstid på 25 år.

	2019	2018
Anskaffelsesværdi primo	9.991	10.000
Årets tilgang	11.146	-9
Anskaffelsesværdi ultimo	21.137	9.991
Afskrivninger primo	3.653	3.251
Årets tilgang	402	402
Afskrivninger ultimo	4.055	3.653
Saldo ultimo	17.082	6.338
Afskrivninger indregnet i vej- og jernbaneanlæg under udførelse	402	402

Note 9 Indretning af lejede lokaler (1.000 DKK)

Indretning af lejede lokaler afskrives lineært over lejeaftalens løbetid, dog maks. 5 år.

	2019	2018
Anskaffelsesværdi primo	30.875	30.875
Årets tilgang	0	0
Anskaffelsesværdi ultimo	30.875	30.875
Afskrivninger primo	30.745	30.336
Årets tilgang	130	409
Afskrivninger ultimo	30.875	30.745
Saldo ultimo	0	130
Afskrivninger indregnet i vej- og jernbaneanlæg under udførelse	130	409

Note 10 Driftsmateriel (1.000 DKK)

Driftsmateriel afskrives lineært over den forventede brugstid på 5 år.

	2019	2018
Anskaffelsesværdi primo	15.812	15.463
Årets tilgang	0	349
Årets afgang	-666	0
Anskaffelsesværdi ultimo	15.146	15.812
Afskrivninger primo	13.357	11.957
Årets tilgang	1.168	1.400
Årets afgang	-666	0
Afskrivninger ultimo	13.859	13.357
Saldo ultimo	1.287	2.455
Afskrivninger indregnet i vej- og jernbaneanlæg under udførelse	1.168	1.400

Note 11 Leasingaktiver (1.000 DKK)

Leasing afskrives lineært over 5 år.

	2019	2018
Leasingaktiver		
Leasingaktiver vedrører ejendomme		
Anskaffelseskost primo	0	0
Effekt ved overgang 1. januar 2019	60.936	0
Årets tilgang	0	0
Årets afgang	0	0
Anskaffelseskost ultimo	60.936	0
Afskrivninger primo	0	0
Årets tilgang	12.187	0
Årets afgang	0	0
Afskrivninger ultimo	12.187	0
Saldo ultimo	48.749	0
Afskrivninger indregnet i vej- og jernbaneanlæg under udførelse	12.187	0
Leasingforpligtelser		
Forfald af leasingforpligtelser		
Under 1 år	12.187	0
Mellem 1 til 3 år	24.375	0
Mellem 3-5 år	12.187	0
Over 5 år	0	0
Total ikke-diskonteret leasingforpligtelse ultimo	48.749	0
Leasingforpligtelse indregnet i balancen		
Kortfristet	12.187	0
Langfristet	36.562	0
I alt	48.749	0

Note 12 Lån til entreprenører (1.000 DKK)

	2019	2018
Lån til entreprenører	137.041	0
I alt	137.041	0

I henhold til anlægskontrakt og tillægsaftale med entreprenørerne stilles lånefacilitet til rådighed. Første tranche af lånefacilitet er udbetalt i 2019.

Lån afdrages løbende over 36 måneder et år efter optagelse.

Note 13 Tilgodehavender (1.000 DKK)

Tilgodehavender indeholder tilgodehavende EU-tilskud, mellemværender med virksomhedsdeltagere samt viderefaktureret udlæg. Den bogførte værdi af tilgodehavender repræsenterer den forventede realiserbare værdi.

	2019	2018
Virksomhedsdeltagere	74.457	100.091
Tilgodehavende EU-tilskud	32.913	13.610
Tilgodehavende moms	24.893	71.345
Periodiserede renter finansielle instrumenter	26.923	8.803
Andre tilgodehavender	869	670
I alt	160.055	194.519

Note 14 Periodeafgrænsningsposter (1.000 DKK)

	2019	2018
Deposita	385	313
Forudbetalinger	90.606	112.361
Periodeafgrænsningsposter i alt	90.991	112.674

I forudbetalinger indgår forudbetalinger vedrørende de betingede kontrakter på opførelsen af Femern Bælt-forbindelsen.

Note 15 Likvide beholdninger (1.000 DKK)

	2019	2018
Likvide beholdninger	213.996	182.324
Aftalekonto	0	0
Likvide beholdninger i alt	213.996	182.324

Note 16 Aktiekapital

	2019	2018
Antal aktier a nominelt kr. 100, primo	5.000.000	5.000.000
Antal aktier a nominelt kr. 100, ultimo	5.000.000	5.000.000

31. december 2019 omfatter aktiekapitalen 5.000.000 aktier á nominelt kr. 100.

Hele aktiekapitalen ejes af A/S Femern Landanlæg, som er 100% ejet af Sund & Bælt Holding A/S, som er 100% ejet af den danske stat. Selskabet indgår i koncernregnskabet for Sund & Bælt Holding A/S.

Kapitalstyring

Bestyrelsen vurderer regelmæssigt behovet for tilpasning af kapitalstrukturen, herunder behovet for likvide beholdninger, kreditfaciliteter og egenkapital. Den danske stat garanterer for Femern A/S' økonomiske forpligtelser.

Note 17 Frie reserver (1.000 DKK)

	2019	2018
Primo	-75.605	23.282
Årets resultat	-319.331	-98.887
Ultimo	-394.936	-75.605

Note 18 Udskudt skatteforpligtelse (1.000 DKK)

	2019	2018
Saldo primo	-406.068	-335.237
Årets udskudte skat	12.924	-68.053
Regulering af udskudt skat, tidligere år	79	-2.929
Effekt af ændret skatteprocent	0	0
Andre reguleringer	22	151
Saldo ultimo	-393.043	-406.068
Udskudt skat vedrører:		
Immaterielle og materielle anlægsaktiver	-695.860	-608.486
Beskårne nettofinansieringsudgifter	119.667	22.461
Skattemæssige underskud	183.150	179.957
I alt	-393.043	-406.068

Note 19 Finansiell risikostyring

Finansiering

Finansforvaltningen i selskabet sker inden for rammerne, fastsat af selskabets bestyrelse samt gældende retningslinjer fra Finansministeriet, der administrerer den danske stats ubegrænsede garanti for selskabets aktiviteter. Bestyrelsen fastlægger rammer for valuta- og renteeksponering samt sammensætning af selskabets låneoptagelse og dermed den samlede finansiering.

Den overordnede målsætning for finansforvaltningen er at opnå de lavest mulige finansieringsomkostninger for projektet over hele dets brugstid under hensyntagen til et acceptabelt og af bestyrelsen anerkendt risikoniveau. Selskabet er underlagt de samme typer af finansielle risici som andre virksomheder, men har som følge af projektets karakter en meget lang tidshorizont. Der anlægges et langsigtet perspektiv i afvejningen af resultat og risici forbundet med finansforvaltningen.

Selskabet har adgang til genudlån, som er et lån formidlet af Danmarks Nationalbank på vegne af staten til selskabet, baseret på en konkret statsobligation og med enslydende vilkår, som statsobligationen sælges til i markedet.

Selskabet har hjemtaget finansiering for de kommende år, og i 2018 blev der optaget genudlån for samlet set 11.750 mio. kr. i hovedstole, hvoraf 5.550 mio. kr. blev indgået som forhåndslån, der blev udbetalt i 2019. Selskabet har dækket det forventede lånebehov for de kommende år.

Valutarisici

Selskabets valutarisici relaterer sig til valutasammensætningen af nettogælden inklusive derivater, likvide beholdninger samt leverandørgæld. Valutarisici styres med rammer for valutafordelingens sammensætning.

Selskabet kan frit disponere mellem DKK og EUR, og den aktuelle fordeling bestemmes af valuta- og renterelationen mellem de to valutaer. Øvrige valutaer afdækkes altid, når modværdien af eksponeringen er større end 5 mio. kr.

Valutaeksponeringen er fordelt med 4.874 mio. kr. i EUR og 1 mio. kr. i GBP, som kan henføres til investering i værdipapirer og likvide beholdninger.

Valutakursfølsomheden kan opgøres til 243,7 mio. kr. i 2019 (43,2 mio. kr. i 2018) ved en kursændring på +/- 5,0 pct. i alle valutaer forskellig fra basisvalutaen. Den beregnede valutakursfølsomhed er ikke udtryk for den forventede volatilitet i de valutaer, som selskabet er eksponeret overfor.

Renterisici

Variabelt forrentet gæld eller gæld med kort restløbetid medfører, at der inden for en kortere tidshorizont skal ske rentetilpasning til markedsrenterne på gælden, hvilket typisk indebærer højere risici end fast forrentet gæld med lang løbetid, når udsving i de løbende renteomkostninger anvendes som risikomål. Omvendt er renteomkostningerne ofte højere for længere løbetider, da rentekurven normalt har en positiv hældning, og valget af gældsfordeling er derfor en afvejning af renteomkostninger og risikoprofil.

Selskabet har med sin finansiering af de kommende års lånebehov udelukkende eksponering mod det 4-årige og 8-årige rentesegment på bruttogælden, mens den overskydende likviditet er

placeret i værdipapirer med kort restløbetid. Følsomheden over for en renteændring på 1 pct. point vil i forhold til pengestrømmene i løbet af det kommende regnskabsår have en påvirkning på omkring 57 mio. kr., hvilket udelukkende tilskrives placering af overskudslikviditet i værdipapirer med kort restløbetid samt provenu fra forhåndslån.

Rentebindingstid opgjort i nominelle hovedstole (1.000 DKK):

For 2019

Rentebindingstid	0-1 år	1-2 år	2-3 år	3-4 år	4-5 år	>5 år	Nom. Værdi	Dagsværdi
Likvide beholdninger	213.996	0	0	0	0	0	213.996	213.996
Værdipapirer	5.510.943	2.870.455	0	0	0	0	8.381.398	8.461.434
Bankgæld	0	0	0	0	0	0	0	0
Tilgodehavender	0	0	0	0	0	0	0	0
Derivater, aktiver	0	0	0	0	0	0	0	0
Gæld	0	0	0	-1.850.000	0	-9.900.000	-11.750.000	-12.617.287
Derivater, passiver	0	0	0	0	0	0	0	0
Leverandørgæld	0	0	0	0	0	0	0	0
Hovedstole i alt	5.724.939	2.870.455	0	-1.850.000	0	-9.900.000	-3.154.606	-3.941.857

* Dagsværdi er inklusiv periodiserede renter jf. note 13 og note 20.

For 2018

Rentebindingstid	0-1 år	1-2 år	2-3 år	3-4 år	4-5 år	>5 år	Nom. Værdi	Dagsværdi
Værdipapirer	798.692	2.394.250	0	0	0	0	3.192.942	3.231.827
Bankgæld	0	0	0	0	0	0	0	0
Likvide beholdninger	182.324	0	0	0	0	0	182.324	182.324
Bankgæld	0	0	0	0	0	0	0	0
Obligationsgæld og lån	1.850.000	3.700.000	0	0	-1.850.000	-9.900.000	-6.200.000	-6.410.756
Valutatimer	0	0	0	0	0	0	0	-1.077
Nettogæld	2.831.016	6.094.250	0	0	-1.850.000	-9.900.000	-2.824.734	-2.997.682

Varigheden angiver den gennemsnitlige restløbetid på nettogælden. En høj varighed indebærer relativt lavere rentetilpasningsrisiko og omvendt.

Nettogældens Macaulay-varighed udgør 20,9 år i 2019 (29,3 år i 2018). Kursfølsomheden ved en renteændring på 1 pct. point udgør 826 mio. kr. pr. 31. december 2019 (877 mio. kr. i 2018).

Følsomhedsberegningerne er foretaget på baggrund af balancedagens nettogæld.

Kreditrisici

Kreditrisici er defineret som risikoen for, at der opstår tab som følge af, at en modpart ikke opfylder sine betalingsforpligtelser. Selskabets eksponering over for kreditrisici kan henføres til placering af overskudslikviditet, tilgodehavender fra derivatkontrakter og kundetilgodehavender mv. Kreditrisikoen på finansielle modparter styres og overvåges løbende i et særligt line- og limitsystem, der fastlægger principperne for opgørelse af disse risici samt et maksimum for, hvor store risici der kan accepteres på en enkelt modpart. Sidstnævnte udmåles i forhold til modpartens rating hos de internationale ratingbureauer (Moody's, Standard & Poor's og Fitch/IBCA).

Finansielle modparter skal opfylde krav til høj kreditkvalitet, og i udgangspunktet indgås kun aftaler med modparter, der har en langfristet rating højere end A1/A+, medmindre skærpede krav til

sikkerhedsstillelse opfyldes. De finansielle modparter skal endvidere tiltræde en såkaldt sikkerhedsstillelsesaftale (CSA-aftale), der giver sikkerhed i form af deponering af stats- eller realkreditobligationer med høj kreditkvalitet til dækning af et tilgodehavende fra derivatkontrakter.

Krediteksponeringen begrænses effektivt af tærskelværdien i sikkerhedsstillelsesaftalen, som afhænger af modpartens rating. Tærskelværdien er det maksimale uafdækkede tilgodehavende, der kan accepteres på en enkelt modpart.

Selskabet havde på balancetidspunktet krediteksponeringer i forbindelse med placering af overskudslikviditet med bankindsbud og værdipapirer i form af danske realkreditobligationer og tyske statsobligationer med kort restløbetid. Bankindsuddet på 500 mio. kr. er placeret i en bank med AA-/Aa3 rating, mens de danske realkreditobligationer på 3.158 mio. kr. og de tyske statsobligationer på 4.803 mio. kr. har en kreditkvalitet på AAA/Aaa. Krediteksponeringerne er opgjort til dagsværdi. Selskabets maksimale krediteksponering er udtryk for de regnskabsmæssigt indregnede tilgodehavender.

Dagsværdi af selskabets tilgodehavender og leverandørgæld, som er målt til amortiseret kostpris, vurderes tilnærmelsesvis at svare til den regnskabsmæssige værdi.

Likviditetsrisiko

Selskabet har en begrænset likviditetsrisiko, qua adgang til genudlån og garantien fra den danske stat, samt fleksibilitet til at opretholde en likviditetsreserve på normalt op til 6 måneders likviditetsforbrug, hvilket medvirker til at reducere risikoen for at skulle optage lån på ufavorable vilkår grundet midlertidige omstændigheder. Selskabet har med lånoptagelsen i 2019 inklusive forhåndslån dækket sit finansieringsbehov for de kommende år.

Forfaldstidspunkter på tilgodehavender, gæld og leverandørgæld (1.000 DKK)

For 2019

Forfaldstidspunkt	0-1 år	1-2 år	2-3 år	3-4 år	4-5 år	>5 år	I alt
Likvide beholdninger	213.996	0	0	0	0	0	213.996
Værdipapirer	5.510.943	2.870.455	0	0	0	0	8.381.398
Bankgæld	0	0	0	0	0	0	0
Tilgodehavender	0	0	0	0	0	0	0
Derivater, aktiver	1.008.085	0	0	0	0	0	1.008.085
Gæld	0	0	0	-1.850.000	0	-9.900.000	-11.750.000
Derivater, passiver	-1.008.085	0	0	0	0	0	-1.008.085
Leverandørgæld	0	0	0	0	0	0	0
Hovedstole i alt	5.724.939	2.870.455	0	-1.850.000	0	-9.900.000	-3.154.606

For 2018

Forfaldstidspunkt	0-1 år	1-2 år	2-3 år	3-4 år	4-5 år	>5 år	I alt
Likvide beholdninger	182.324	0	0	0	0	0	182.324
Værdipapirer	798.692	2.394.250	0	0	0	0	3.192.942
Bankgæld	0	0	0	0	0	0	0
Tilgodehavender	0	0	0	0	0	0	0
Derivater, aktiver	1.008.085	0	0	0	0	0	1.008.085
Gæld	1.850.000	3.700.000	0	0	-1.850.000	-9.900.000	-6.200.000
Derivater, passiver	-1.008.085	0	0	0	0	0	-1.008.085
Leverandørgæld	0	0	0	0	0	0	0
Hovedstole i alt	2.831.016	6.094.250	0	0	-1.850.000	-9.900.000	-2.824.734

Afstemning af forskydning i finansielle forpligtelser i nettogælden, jf. IFRS 7 (1.000 DKK)

2019	Kortfristet gæld	Langfristet gæld	Derivater, aktiver	Derivater, passiver	Total
Primo 2019	0	-6.406.764	0	-1.077	-6.407.841
Pengestrømme	0	-5.783.564	1.251	1.044	-5.781.269
Betalte renter, tilbageført	0	-60.309	0	0	-60.309
Amortisering	0	51.334	0	0	51.334
Inflationsopkrævning	0	0	0	0	0
Valutakursregulering	0	0	-1.218	0	-1.218
Dagsværdiregulering	0	-408.063	0	0	-408.063
Overflytning	0	0	-33	33	0
Ultimo 2019	0	-12.607.366	0	0	-12.607.366

2018	Kortfristet gæld	Langfristet gæld	Derivater, aktiver	Derivater, passiver	Total
Primo 2018	-1.512.017	-1.127.326	0	0	-2.639.343
Pengestrømme	1.507.194	-5.150.107	0	0	-3.642.913
Betalte renter, tilbageført	-2.518	-37.022	0	0	-39.540
Amortisering	4.210	36.096	0	0	40.306
Inflationsopkrævning	0	0	0	0	0
Valutakursregulering	0	0	0	-1.077	-1.077
Dagsværdiregulering	3.131	-128.405	0	0	-125.274
Ultimo 2018	0	-6.406.764	0	-1.077	-6.407.841

Dagsværdihierarki* 2019	Niveau 1	Niveau 2	Niveau 3
Værdipapirer	7.934.991	499.520	0
Finansielle aktiver	7.934.991	499.520	0
Obligationslån og gæld	-12.607.366	0	0
Finansielle passiver	-12.607.366	0	0

*Dagsværdihierarkiet udgør en klassifikation af aktiver og passiver, der måles til dagsværdi og udtrykker niveauer for, hvor velfungerende og likvidt et marked aktivet eller passivet er værdiansat på grundlag af.

Note 20 Leverandørgæld og andre gældsforpligtelser (1.000 DKK)

	2019	2018
Leverandører	83.418	47.027
Virksomhedsdeltagere	46.324	64.603
Tilknyttede virksomheder	1	4
Periodiserede renter	9.920	3.992
Modtagne forudbetalinger (EU-tilskud)	0	0
Anden gæld	29.606	21.090
I alt	169.269	136.716

Note 21 Derivater (1.000 DKK)

	2019 Aktiver	2019 Passiver	2018 Aktiver	2018 Passiver
Terminsforetninger	0	0	0	1077
Derivater i alt	0	0	0	1.077

Note 22 Kontraktuelle forpligtelser, eventualforpligtelser og sikkerhedsstillelser (1.000 DKK)

Selskabet indgår i en dansk sambeskatning med Sund & Bælt Holding A/S som administrations-selskab. Selskabet hæfter derfor ifølge selskabsskattelovens regler herom fra og med regnskabs-året 2013 solidarisk med de øvrige sambeskattede selskaber for den samlede selskabsskat på 60,0 mio. kr. og fra og med 1. juli 2012 for eventuelle forpligtelser til at indeholde kildeskat på renter, royalties og udbytter for de sambeskattede selskaber.

Selskabet har indgået betingede aftaler relateret til arealerhvervelser og erstatning for fremtidig nedlægning af vindmøller i anlægsområdet på Fehmarn. Der påhviler selskabet en kontraktuel forpligtelse relateret til de betingede aftaler på 73 mio. kr.

Kontraktuelle forpligtelser relateret til indgåede anlægskontrakter er beskrevet under note 7.

Herudover har selskabet ikke yderligere forpligtelser.

Note 23 Nærtstående parter (1.000 DKK)

Nærtstående parter omfatter den danske stat, selskaber og institutioner ejet af denne.

Nærtstående part	Hjemsted	Tilknytning	Transaktioner	Prisfastsættelse
Den danske stat	København	100% ejerskab af Sund & Bælt Holding A/S	Garanti for selskabets gæld Garantiprovision	Fastlagt ved lov. Udgør 0,15 pct. af den nominelle gæld
Transport- og Boligministeriet	København	100% ejerskab via Sund & Bælt Holding A/S	Køb af rådgivning	Markedspris
Sund & Bælt Holding A/S	København	100% ejerskab af A/S Femern Landanlæg	Varetagelse af driftsopgaver Sambeskatningsbidrag	Markedspris
A/S Femern Landanlæg	København	100% ejerskab af Femern A/S	Fælles afregning moms Salg af rådgivning	Markedspris
Sund & Bælt Partner A/S	København	Datterselskab af Sund&Bælt Holding A/S	Varetagelse af fællesfunktioner	Markedspris
A/S Storebælt	København	Datterselskab af Sund&Bælt Holding A/S	Salg af rådgivning	Markedspris
A/S Øresund	København	Datterselskab af Sund&Bælt Holding A/S		
Øresundsbro Konsortiet	København / Malmø	Interessentskab ejet 50% af A/S Øresund	Køb af rådgivning	Markedspris
BroBizz A/S	København	Datterselskab af Sund&Bælt Holding A/S	Varetagelse af fællesfunktioner	Markedspris

Nærtstående part	Beskrivelse	Drift *		Balance ** pr. 31. december 2019	Balance pr. 31. december 2018
		Beløb 2019	Beløb 2018		
Den danske stat	Garantiprovision	-16.712	-3.544	-16.035	-4.000
Transport- og Boligministeriet	Rådgivning	-1.156	-409	-57	0
Sund & Bælt Holding A/S	Varetagelse af driftsopgaver	-28.112	-26.462	-2.549	-1.249
	Sambeskatningsbidrag	77.127	95.993	77.005	95.993
A/S Femern Landanlæg	Fælles afregning moms	0	0	-46.310	-63.345
Sund & Bælt Partner A/S	Fællesomkostninger	31	455	0	117
A/S Storebælt	Rådgivning	5	28	-10	36
Øresundsbro Konsortiet	Fællesomkostninger og rådgivning	-498	-579	-1	-4
BroBizz A/S	Fællesomkostninger	79	52	-3	-4

* Drift - positive beløb er udtryk for en indtægt og negative beløb er udtryk for en udgift.

** Balance - positive beløb er udtryk for et tilgodehavende og negative tal er udtryk for en gæld til den nærtstående part

Note 24 Begivenheder efter balancedagen

Den 13. december 2018 afsagde EU-Retten dom vedr. finansieringsmodellen for Femern Bælt-projektet. Som konsekvens af dommen iværksatte EU-Kommissionen den 5. juli 2019 en formel undersøgelsesprocedure vedrørende statsstøtte, inden den kan træffe en ny afgørelse vedrørende finansieringen af Femern Bælt-projektet.

EU-Kommissionen har den 20. marts 2020 truffet en afgørelse omkring godkendelse af statsstøtte vedrørende finansieringen af Femern Bælt-projektet, hvor en ny støttemodel for projektet er godkendt. Femern A/S vil analysere afgørelsen og konsekvenserne af denne og drøfte dette med ejeren. Det er vurderingen, at Femern Bælt-projektet fortsat har en robust økonomi.

Note 25 Godkendelse af årsrapport til offentliggørelse

Bestyrelsen har på bestyrelsesmødet den 25. marts 2020 godkendt nærværende årsrapport til offentliggørelse. Årsrapporten forelægges Femern A/S' aktionærer til godkendelse på den ordinære generalforsamling den 17. april 2020.

Ledespåtegning

Bestyrelsen og direktionen har dags dato behandlet og godkendt årsrapporten for regnskabsåret 1. januar - 31. december 2019 for Femern A/S.

Årsrapporten aflægges i overensstemmelse med International Financial Reporting Standards som godkendt af EU og yderligere oplysningskrav i årsregnskabsloven.

Det er vores opfattelse, at årsregnskabet giver et retvisende billede af selskabets aktiver, passiver og finansielle stilling pr. 31. december 2019 samt af resultatet af selskabets

aktiviteter og pengestrømme for regnskabsåret 1. januar - 31. december 2019.

Ledelsesberetningen indeholder efter vores opfattelse en retvisende redegørelse for udviklingen i selskabets aktiviteter og økonomiske forhold, årets resultat og selskabets finansielle stilling samt en beskrivelse af de væsentligste risici og usikkerhedsfaktorer, som selskabet står over for.

Årsrapporten indstilles til generalforsamlingens godkendelse.

København, den 25. marts 2020

Direktion

Claus F. Baunkjær
Administrerende direktør

Bestyrelse

Peter Frederiksen
Formand

Jørn Tolstrup Rohde
Næstformand

Walter Christophersen

Claus Jensen

Rainer Feuerhake

Ruth Schade

Lene Lange

Mikkel Haugård Hemmingsen

Jeanne Christensen

Villads Engstrøm

Anne Bøgh Johansen

Randi Weihrauch

Den uafhængige revisors påtegning

Til kapitalejerne i Femern Bælt A/S

Konklusion

Det er vores opfattelse, at årsregnskabet giver et retvisende billede af selskabets aktiver, passiver og finansielle stilling pr. 31. december 2019 samt af resultatet af selskabets aktiviteter og pengestrømme for regnskabsåret 1. januar - 31. december 2019 i overensstemmelse med International Financial Reporting Standards som godkendt af EU og yderligere krav i årsregnskabsloven.

Vi har revideret årsregnskabet for Femern Bælt A/S for regnskabsåret 1. januar - 31. december 2019, der omfatter totalindkomst-opgørelse, balance, pengestrømsopgørelse, egenkapitalopgørelse og noter, herunder anvendt regnskabspraksis ("regnskabet").

Grundlag for konklusion

Vi har udført vores revision i overensstemmelse med internationale standarder om revision og de yderligere krav, der er gældende i Danmark. Vores ansvar ifølge disse standarder og krav er nærmere beskrevet i revisionspåtegningens afsnit *Revisors ansvar for revisionen af regnskabet*. Vi er uafhængige af selskabet i overensstemmelse med internationale etiske regler for revisorer (IESBA's Etiske regler) og de yderligere krav, der er gældende i Danmark, ligesom vi har opfyldt vores øvrige etiske forpligtelser i henhold til disse regler og krav. Det er vores opfattelse, at det opnåede revisionsbevis er tilstrækkeligt og egnet som grundlag for vores konklusion.

Udtalelse om ledelsesberetningen

Ledelsen er ansvarlig for ledelsesberetningen.

Vores konklusion om regnskabet omfatter ikke ledelsesberetningen, og vi udtrykker ingen form for konklusion med sikkerhed om ledelsesberetningen.

I tilknytning til vores revision af regnskabet er det vores ansvar at læse ledelsesberetningen og i den forbindelse overveje, om ledelsesberetningen er væsentligt inkonsistent med regnskabet eller vores viden opnået ved revisionen eller på anden måde synes at indeholde væsentlig fejlinformation.

Vores ansvar er derudover at overveje, om ledelsesberetningen indeholder krævede oplysninger i henhold til årsregnskabsloven.

Baseret på det udførte arbejde er det vores opfattelse, at ledelsesberetningen er i overensstemmelse med årsregnskabet og er udarbejdet i overensstemmelse med årsregnskabslovens krav. Vi har ikke fundet væsentlig fejlinformation i ledelsesberetningen.

Ledelsens ansvar for regnskabet

Ledelsen har ansvaret for udarbejdelsen af et årsregnskab, der giver et retvisende billede i overensstemmelse med International Financial Reporting Standards som godkendt af EU og yderligere krav i årsregnskabsloven. Ledelsen har endvidere ansvaret for den interne kontrol, som ledelsen anser for nødvendig for at udarbejde et regnskab uden væsentlig fejlinformation, uanset om denne skyldes besvigelser eller fejl.

Ved udarbejdelsen af regnskabet er ledelsen ansvarlig for at vurdere selskabets evne til at fortsætte driften; at oplyse om forhold vedrørende fortsat drift, hvor dette er relevant; samt at udarbejde regnskabet på grundlag af regnskabsprincippet om fortsat drift, medmindre ledelsen enten har til hensigt at likvidere selskabet, indstille driften eller ikke har andet realistisk alternativ end at gøre dette.

Revisors ansvar for revisionen af regnskabet

Vores mål er at opnå høj grad af sikkerhed for om regnskabet som helhed er uden væsentlig fejlinformation, uanset om denne skyldes besvigelser eller fejl, og at afgive en revisionspåtegning med en konklusion. Høj grad af sikkerhed er et højt niveau af sikkerhed, men er ikke en garanti for, at en revision, der udføres i overensstemmelse med internationale standarder om revision og de yderligere krav, der er gældende i Danmark, altid vil afdække væsentlig fejlinformation, når sådan findes. Fejlinformationer kan opstå som følge af besvigelser eller fejl og kan betragtes som væsentlige, hvis det med rimelighed kan forventes, at de enkeltvis eller samlet har indflydelse på de økonomiske beslutninger, som brugerne træffer på grundlag af regnskabet.

Som led i en revision, der udføres i overensstemmelse med internationale standarder om revision og de yderligere krav, der er gældende i Danmark, foretager vi faglige vurderinger og opretholder professionel skepsis under revisionen. Herudover:

- Identificerer og vurderer vi risikoen for væsentlig fejlinformation i regnskabet, uanset om denne skyldes besvigelser eller fejl, udformer og udfører revisionshandlinger som reaktion på disse risici samt opnår revisionsbevis, der er tilstrækkeligt og egnet til at danne grundlag for vores konklusion. Risikoen for ikke at opdage væsentlig fejlinformation forårsaget af besvigelser er højere end ved væsentlig fejlinformation forårsaget af fejl, idet besvigelser kan omfatte sammensværgelser, eller tilsidesættelse af intern kontrol.
- Opnår vi forståelse af den interne kontrol med relevans for revisionen for at kunne udforme revisionshandlinger, der er passende efter omstændighederne, men ikke for at kunne udtrykke en konklusion om effektiviteten af selskabets interne kontrol.
- Tager vi stilling til, om den regnskabspraksis, som er anvendt af ledelsen, er passende, samt om de regnskabsmæssige skøn og tilknyttede oplysninger, som ledelsen har udarbejdet, er rimelige.
- Konkluderer vi, om ledelsens udarbejdelse af regnskabet på grundlag af regnskabsprincippet om fortsat drift er passende, samt om der på grundlag af det opnåede revisionsbevis er væsentlig usikkerhed forbundet med begivenheder eller forhold, der kan skabe betydelig tvivl om selskabets evne til at fortsætte driften. Hvis vi konkluderer, at der er en væsentlig usikkerhed, skal vi i vores revisionspåtegning gøre opmærksom på oplysninger herom i regnskabet eller, hvis sådanne oplysninger ikke er tilstrækkelige, modificere vores konklusion. Vores konklusioner er baseret på det revisionsbevis, der er opnået frem til datoen for vores revisionspåtegning. Fremtidige begivenheder eller forhold kan dog medføre, at selskabet ikke længere kan fortsætte driften.
- Tager vi stilling til den samlede præsentation, struktur og indhold af regnskabet, herunder noteoplysningerne, samt om regnskabet afspejler de underliggende transaktioner og begivenheder på en sådan måde, at der gives et retvisende billede heraf.

Vi kommunikerer med den øverste ledelse om blandt andet det planlagte omfang og den tidsmæssige placering af revisionen samt betydelige revisionsmæssige observationer, herunder eventuelle betydelige mangler i intern kontrol, som vi identificerer under revisionen.

København, den 25. marts 2020

PricewaterhouseCoopers

Statsautoriseret Revisionspartnerselskab

CVR-nr. 33 77 12 31

Christian Fredensborg Jakobsen
statsautoriseret revisor
mne16539

Martin Enderberg Lassen
statsautoriseret revisor
mne40044

Bestyrelse og direktion

Bestyrelse

Peter Frederiksen (formand)

Direktør

Formand siden 2016

Indtrådt i bestyrelsen 2016

Valgperiode udløber 2020

Bestyrelsesmedlem i

- Sund & Bælt Holding A/S (formand)
- A/S Storebælt (formand)
- A/S Øresund (formand)
- A/S Femern Landanlæg (formand)
- Femern A/S (formand)
- Øresundsbro Konsortiet I/S (formand)
- A/S United Shipping & Trading Company
- Bunker Holding A/S
- Uni-Tankers A/S

Jørn Tolstrup Rohde (næstformand)

Direktør

Næstformand siden 2017

Indtrådt i bestyrelsen 2017

Valgperiode udløber 2021

Bestyrelsesmedlem i

- 3C Groups A/S (formand)
- Blue Ocean Robotics A/S (formand)
- Facit Bank A/S (formand)
- Alfred Pedersen & Søn A/S (formand)
- Sund & Bælt Holding A/S (næstformand)
- A/S Storebælt (næstformand)
- A/S Øresund (næstformand)
- A/S Femern Landanlæg (næstformand)
- Femern A/S (næstformand)
- Øresundsbro Konsortiet I/S
- Løgimose Meyers A/S
- Dinex A/S

Walter Christophersen

Selvstændig erhvervsdrivende

Indtrådt i bestyrelsen 2011

Valgperiode udløber 2021

Bestyrelsesmedlem i

- Sund & Bælt Holding A/S
- A/S Storebælt
- A/S Øresund
- A/S Femern Landanlæg
- Femern A/S

Claus Jensen

Forbundsformand, Dansk Metal

Indtrådt i bestyrelsen 2014

Valgperiode udløber 2021

Bestyrelsesmedlem i

- CO-industri (formand)
- Tænketanken EUROPA
- Sund & Bælt Holding A/S
- A/S Storebælt
- A/S Øresund
- A/S Femern Landanlæg
- Femern A/S
- Øresundsbro Konsortiet I/S
- European Workers Participation Fund, EWPF
- IndustriALL – European Trade Union (næstformand)
- Industrianställda i Norden, IN (formand)
- A/S A-Pressen
- Akademiet for de Tekniske Videnskaber, ATV
- Arbejderbevægelsens Erhvervsråd, AE
- Arbejderbevægelsens Kooperative Finansieringsfond, AKF
- Arbejdernes Landsbank
- Arbejdsmarkeds Tillægspension, ATP
- CPH Vækstkomité
- Danmarks Nationalbank

- AKF Holding
- AlsFynBroen
- E-20 Komitéen
- Grønt Erhvervsforum
- Klimapartnerskab
- Øressundsmetroen
- Det Økonomiske Råd
- Folk & Sikkerhed
- Fonden for Entreprenørskab
- Fonden Peder Skram
- Industriens Kompetenceudviklingsfond, IKUF
- Industriens Pensionsforsikring A/S
- Industriens Pension Service A/S
- Industriens Uddannelse- og Samarbejdsfond, IUS
- IndustriPension Holding A/S
- Interforcekomitéen
- LINDØ port of Odense A/S
- Fagbevægelsens Hovedorganisation HF
- Arbejdsretten (dommersuppleant)
- Foreningen Norden (ambassadør)
- TeknologipagtRådet
- Danmarks Erhvervsfremmebestyrelse

Ruth Schade

Koncerndirektør

Indtrådt i bestyrelsen 2016
Valgperiode udløber 2020

Bestyrelsesmedlem i

- Sund & Bælt Holding A/S
- A/S Storebælt
- A/S Øresund
- A/S Femern Landanlæg
- Femern A/S
- Maj Invest Holding A/S
- Fondsmæglerselskabet Maj Invest A/S
- Maj Invest Equity A/S
- Harboe Ejendomme A/S
- Keldernæs A/S
- Visbjerggården A/S
- Danfrugt Skælskør A/S

Lene Lange

Direktør

Indtrådt i bestyrelsen 2016
Valgperiode udløber 2020

Bestyrelsesmedlem i

- Sund & Bælt Holding A/S
- A/S Storebælt
- A/S Øresund
- A/S Femern Landanlæg
- Femern A/S
- ValueAdvice ApS
- PatentCo ApS
- Den selvejende institution Aarhus Jazz Orchestra

Rainer Feuerhake

Indtrådt i bestyrelsen 2010
Valgperiode udløber 2020

Mikkel Haugård Hemmingsen

Adm. Direktør

Indtrådt i bestyrelsen 2016

Valgperiode udløber 2020

Administrerende direktør i

- Sund og Bælt Holding A/S
- A/S Storebælt
- A/S Øresund
- A/S Femern Landanlæg

Bestyrelsesmedlem i

- BroBizz A/S (formand)
- BroBizz Operatør A/S (formand)
- Sund & Bælt Partner A/S (formand)
- Øresundsbro Konsortiet I/S

Jeanne Christensen

HR Consultant

(medarbejdervalgt)

Indtrådt i bestyrelsen 2009

Valgperiode udløber 2023

Villads Engstrøm

Design Coordination Manager

(medarbejdervalgt)

Indtrådt i bestyrelsen 2015

Valgperiode udløber 2023

Anne Bøgh Johansen

Chief Legal Officer

(medarbejdervalgt)

Indtrådt i bestyrelsen 2019

Valgperiode udløber 2023

Randi Weihrauch

Project Coordinator

(medarbejdervalgt)

Indtrådt i bestyrelsen 2017

Valgperiode udløber 2023

Direktion

Claus F. Baunkjær

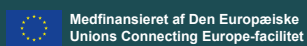
Adm. direktør

Bestyrelsesmedlem i

- Sund & Bælt Partner A/S

Femern A/S

Vester Søgade 10
1601 København V
Tlf. 33 41 63 00
CVR-nr. 28986564



Femern
Sund ≈ Bælt



www.femern.dk