






**FEMERN A/S' RAPPORT
OM BÆREDYGTIGHED 2021**

INDHOLD

	Strategiske prioriteter	12
	Femern A/S nye strategi for bæredygtighed indeholder tre hovedelementer; overordnede principper, strategiske prioriteter og et formuleret ambitionsniveau og succeskræterium for hvert af de prioriterede verdensmål.	
	Femerns klimaaftryk	19
	Femern A/S arbejder inden for flere forskellige områder i forhold til at finde energi og udledningsbesparelser i anlægsfasen.	
	Ordnete forhold for alle	23
	Femern A/S stiller krav om, at entreprenørerne skal sikre ordnede forhold under byggeriet af Femern Bælt-forbindelsen.	
	Target Zero - a state of mind	27
	Femern A/S det overordnede ansvar for sikkerheden og sundheden på Femern Bælt-projektet. Femern A/S har som målsætning, at alle kan føle sig trygge på arbejdet og komme sikkert hjem hver dag.	
	Erstatingsnatur	30
	Femern A/S arbejder målrettet med at etablere erstatningsnatur og monitorerer udviklingen af de nye naturområder.	
	En grøn transportkorridor tager form	3
	Femern A/S' forretningsmodel	5
	Femern A/S' organisatoriske sammenhæng	6
	Femern A/S' forretningsmodel for bæredygtighed	8
	Femern A/S' strategi for bæredygtighed	12
	Femern A/S' bæredygtighedsaktiviteter i 2021	16
	Fokusområder og mål for 2022	35

EN GRØN TRANSPORTKORRIDOR TAGER FORM

Anlæggelsen af Femern Bælt-forbindelsen kom for alvor i gang i 2021. I Danmark og Tyskland ændrer landskabet karakter med anlæggelsen af den kommende tunnelfabrik og arbejdshavn i Rødbyhavn og opbygningen af den tyske byggeplads i Puttgarden.

Femern Bælt-forbindelsen bygges for at forbinde Skandinavien med det centrale Europa via en højklasset trafikforbindelse for både vej og bane. Det skaber nye muligheder for virksomheder, turister og pendlere i regionen og binder Danmark og Tyskland tættere sammen. I anlægsfasen skaber forbindelsen mulighed for danske virksomheder, dansk arbejdskraft og ikke mindst uddannelsen af fremtidens arbejdskraft gennem lærlingeklausuler. Det er Femern A/S' ambition, at selve anlægsprojektet kan tjene som en inspiration for andre bygherrer på, hvordan der kan bygges bæredygtigt socialt og miljømæssigt.

Femern A/S har i 2021 intensiveret sit arbejde med bæredygtighed. En strategisk ramme er fastlagt til afløsning for den hidtidige CSR-politik for selskabet. De konkrete målsætninger og resultater kan findes i denne bæredygtighedsrapport, som vi med stolthed udgiver for første gang.

Femern Bælt-projektet har altid haft bæredygtighed som en integreret del af selskabets kerneforretning. Femern A/S har derfor i 2021, i bevidstheden om at der for alvor kom gang i anlægsaktiviteterne, besluttet at øge fokus på bæredygtighed, ved at fastsætte en række klare ambitionsniveauer og succeskriterier inden for de fokusområder, som selskabet har valgt at prioritere.

Det, og meget mere, præsenterer vi i denne Femern A/S' første selvstændige bæredygtighedsrapport.

Rigtig god læselyst!



Henrik Vincentsen,
CEO, Femern A/S



FEMERN A/S' FORRETNINGSMODEL

Den nye højklasseforbindelse mellem Skandinavien og det centrale Europa vil medføre markant ændrede transportmønstre og kommer både virksomheder, turister og pendlere til gavn. Derfor er den også en central del af EU's ambitioner om et tættere knyttet transportsystem.

Forbindelsen skaber muligheder for en grøn omstilling af transportsektoren via en moderne jernbane for gods- og persontransport, og også bilister får hurtig genvej med markante tidsbesparelser. Rejsetiden er 10 minutter i bil og 7 minutter i tog. Rejsetiden i tog mellem København og Hamborg kommer ned på omkring 2½ time mod næsten fem timer i dag. Og pendlerne på Sjælland får bedre forbindelser til København og Hamborg via Ringsted-Femern-projektet. Samtidig frigiver godstransporten kapacitet over Storebælt, når der ikke længere skal køres en CO2-krævende omvej på 160 km.

Forbindelsen betales af brugerne og koster ikke de danske skatteydere noget. De, der benytter tunnelen, er også dem, der betaler for den. Mere end halvdelen af trafikanterne vil komme fra vores nabolande, som dermed bidrager til finansieringen af forbindelsen. Overskuddet fra tunnelen går til udbygning af jernbanen mellem Ringsted og Rødby, som ellers skulle være betalt over de offentlige anlægsbudgetter.

Netop nu er Femern-forbindelsen på kurs mod nye kyster. Det er vi, fordi anlægsarbejdet startede i sommeren 2020, og fordi de officielle spadestik blev taget i Danmark og Tyskland i 2021.

Anlægsarbejdet er det hidtil største i Danmarkshistorien og gennemføres med Femern A/S som bygherre.

I anlægsfasen skaber projektet op mod flere tusinde arbejdspladser på selve byggeriet, og hertil kommer det samme antal hos de underleverandører, der servicerer projektet. Der er tilknyttet lærlingeklausuler til projektet, hvorfor der skal oprettes 500 lærlingeårsværk i projektperioden af entreprenørerne.

På miljøsidens er der et tæt samarbejde med lokale myndigheder og organisationer om at få mest mulig ny natur for pengene og sikre, at de ændringer i landskabet, projektet medfører, kommer flest mulige til glæde og gavn.

” Femern-forbindelsen er en investering i vedvarende, pålidelig, bæredygtig og robust infrastruktur af høj kvalitet, og det er disse elementer der tilsammen udgør selskabets kerneforretning.”

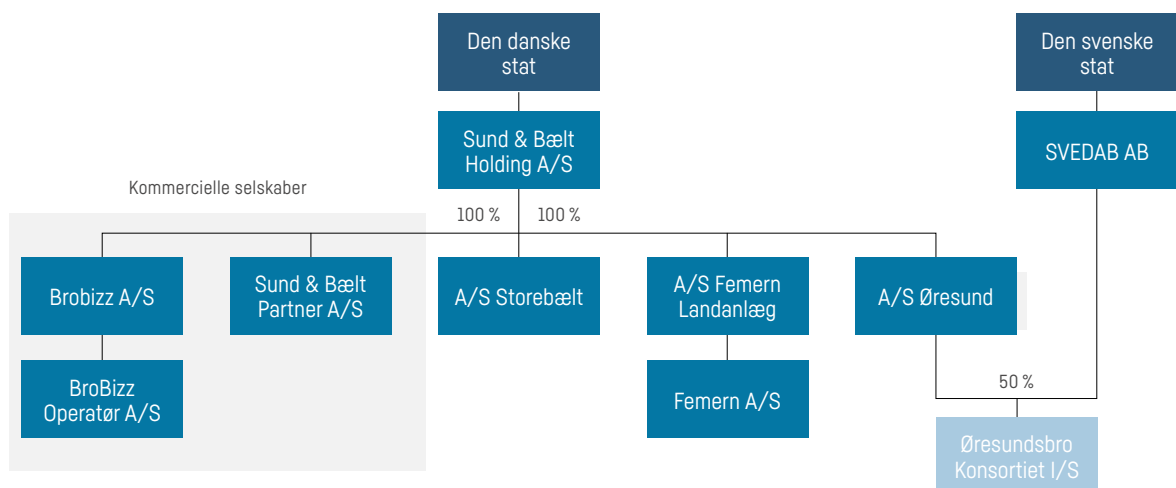
FEMERN A/S' ORGANISATORISKE SAMMENHÆNG

Femern A/S er 100 % ejet af Sund & Bælt Holding A/S, som er et statsejet selskab med den danske stat som ene-ejer. Transportministeriet varetager ejerskabet af Sund & Bælt-koncernen på vegne af den danske stat. Med anlægsloven fra 2015 har Femern A/S fået ansvaret for at anlægge og drive Femern Bælt-forbindelsen.



Få et større indblik i Sund & Bælts aktiviteter her

FIGUR 1: FEMERN A/S ER EN DEL AF SUND & BÆLT HOLDING A/S



Ejerandel

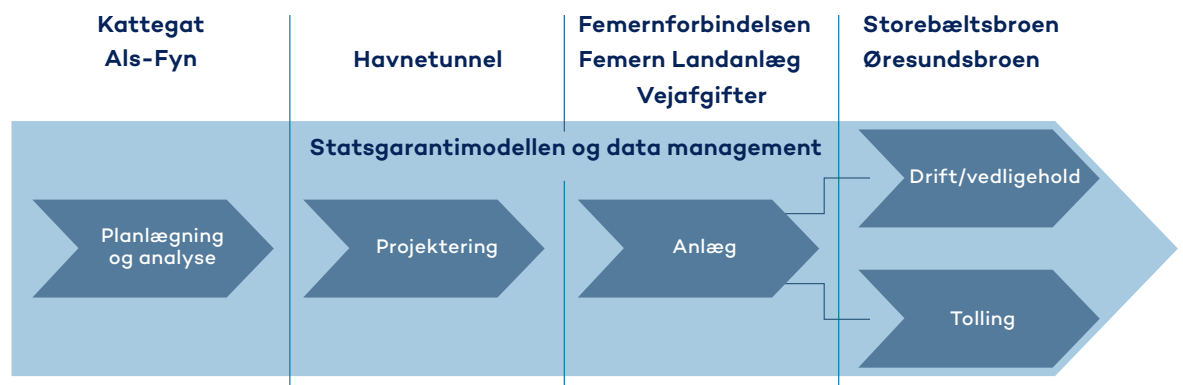
■ 100% ejet ■ 50% ejet

Femern A/S er en del af Sund & Bælt Holding A/S, som har ansvaret for nogle af Danmarks største infrastrukturprojekter.



Som en integreret del af Sund & Bælt Gruppen indgår Femern A/S som en del af koncernens værdikæde, der er udviklet med henblik på at sikre en effektiv udnyttelse af erfaringer og kompetencer i alle faser af koncernens projekter, herunder bæredygtighed.

FIGUR 2: SUND & BÆLT HOLDING A/S' VÆRDIKÆDE



Sund & Bælt Holding A/S har ansvaret for hele værdikæden i investering i vedvarende, pålidelig, bæredygtig og robust infrastruktur af høj kvalitet, og det er disse elementer der tilsammen udgør selskabets kerneforretning.

Femern A/S har i 2021 gennem igangsætning af de store anlægskontrakter bevæget sig fra projekterings- til anlægsfasen, men har på eksempelvis jernbane- og installationsområdet fortsat væsentlige aktiviteter i tidligere faser. Samtidig er arbejdet med planlægning af den kommende drift- og vedligeholdelsesfase af Femern-forbindelsen allerede i fuld gang i tæt samarbejde med driftseksperter fra Storebælts- og Øresundsforbindelsen. På tilsvarende vis bidrager Femern A/S med erfaring og ekspertviden til nye projekter i koncernen, som fortsat befinder sig i de tidligste faser af værdikæden.

FEMERN A/S' FORRETNINGSMODEL FOR BÆREDYGTIGHED

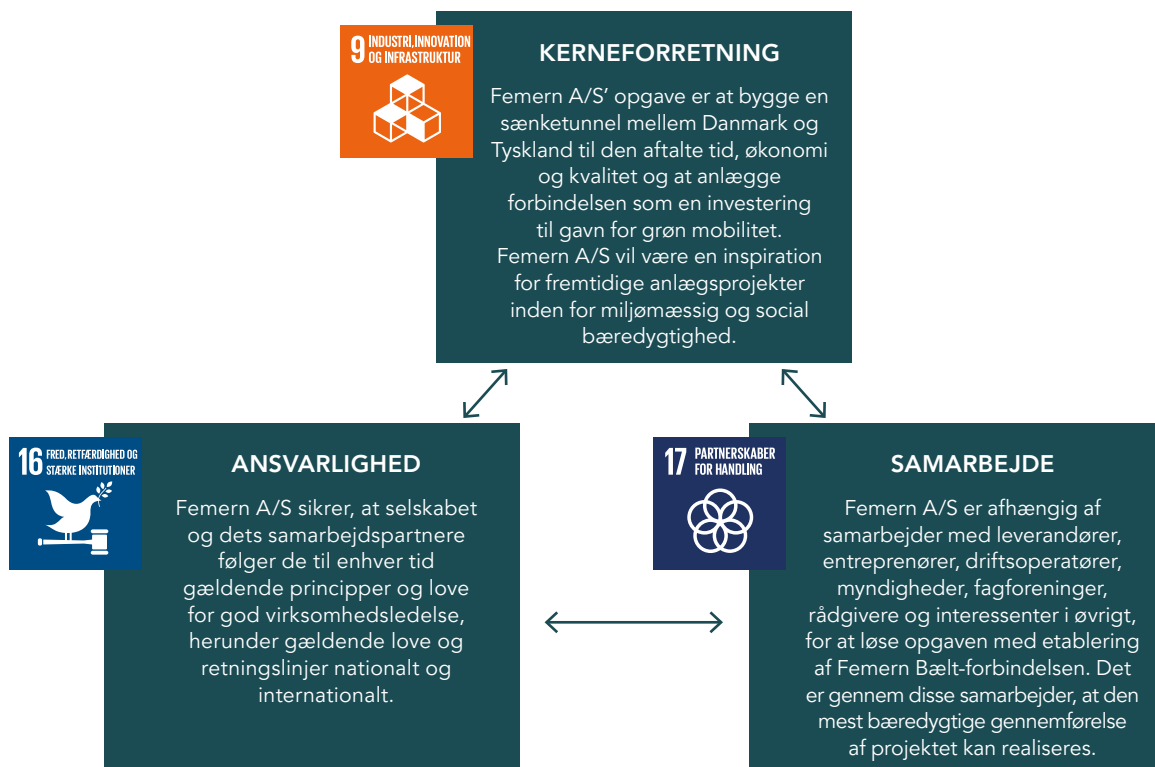
Sund & Bælt Holding A/S tiltrådte i 2009 UN Global Compact, der er verdens største frivillige initiativ for bæredygtige virksomheder. Femern A/S er som et datterselskab under Sund & Bælt Holding A/S forpligtet til at arbejde med Global Compacts ti principper samt til årligt at rapportere selskabets fremskridt inden for bæredygtighed til FN. Endvidere er FN's Verdensmål for Bæredygtighed (SDG) et væsentligt omdrejningspunkt for selskabets kerneopgave. Femern A/S refererer derfor også til FN's Verdensmål i denne bæredygtighedsrapport og i selskabets øvrige kommunikation om bæredygtighed.



Som led i implementeringen af FN's Verdensmål har Sund & Bælt Holding A/S udarbejdet en politik for bæredygtighed, som danner rammen for selskabets arbejde med miljømæssig og social bæredygtighed samt bæredygtig virksomhedsledelse. Med udgangspunkt i politikken har Femern A/S udarbejdet en bæredygtighedsstrategi, som skal sikre, at bæredygtighedspolitikken bliver en integreret del af selskabets arbejde med at anlægge og drive Femern-forbindelsen.

Centralt for den nye bæredygtighedsstrategi er Femern A/S' forretningsmodel for bæredygtighed, som danner den overordnede struktur og de overordnede principper for, hvordan selskabet arbejder med bæredygtighed.

FIGUR 3: FEMERN A/S FORRETNINGSMODEL FOR BÆREDYGTIGHED



Femerns A/S' forretningsmodel for bæredygtighed danner den overordnede struktur og principper for, hvordan selskabet arbejder med bæredygtighed.



KERNEOPGAVE – INDUSTRI, INNOVATION OG INFRASTRUKTUR

Femern Bælt-forbindelsens grundlæggende formål understøtter FN's Verdensmål nr. 9 om industri, innovation og infrastruktur, ved at skabe en pålidelig, bæredygtig og robust infrastruktur af høj kvalitet.

Med Femern-forbindelsen etableres en effektiv og grøn transportkorridor mellem Skandinavien og Central- og Sydeuropa, som bliver en del af det Transeuropæiske jernbanenetværk i den såkaldte Scan-Med-korridor, som forbinder Helsinki i Finland med Valletta på Malta.

Med forbindelsen afkortes transportafstanden mellem København og Hamborg for biler og jernbane med ca. 160 km sammenlignet med en rute via Storebæltsforbindelsen, Fyn og Sønderjylland. Det betyder, at rejsetiden for en togrejse mellem de to destinationer forkortes fra omkring 5 timer i dag til 2½ time, hvilket vil gøre jernbanen mere konkurrencedygtig i forhold til andre transportformer.

Den mere direkte jernbaneforbindelse mellem Skandinavien og Centraleuropa vil ligeledes skabe nye muligheder for grøn godstransport på jernbanenettet, som kan flytte transportarbejde fra gummihjul til skinner.

Med en levetid på mere end 120 år vil Femernforbindelsen udgøre et stykke højklasset, robust infrastruktur, der kan bidrage til den bæredygtige omstilling af transportsektoren.

Femern A/S søger som bygherre for projektet at udvise faglig og professionel integritet samt respekt for det enkelte menneske og omgivelserne, hvor man arbejder. Selskabet har således fokus på at tænke bæredygtighed ind i alle faser af projektet samt i alle selskabets aktiviteter og beslutningsprocesser.



ANSVARLIGHED

Det er en grundforudsætning for at være et ansvarligt selskab, at Femern A/S sikrer, at både selskabet selv, leverandører og samarbejdspartnere overholder de gældende regler og retningslinjer, der vedrører ethvert af selskabets aktiviteter.

Femern A/S søger derfor at fastlægge, hvilke love og regler, der rammesætter selskabets aktiviteter. Det kan være både nationale regler, EU-regelsæt samt internationale retningslinjer, da selskabets aktiviteter ikke kun er afgrænset til det danske territorium. Derudover planlægger, organiserer og udarbejder Femern A/S interne retningslinjer for, hvordan selskabet kan overholde disse forskellige regler og udarbejder interne procedurer for, hvordan selskabet planlægger, organiserer og udfører arbejdet.

Femern A/S følger udviklingen i lovgivning og vejledende retningslinjer tæt og søger så vidt muligt at være på forkant med gældende retspraksis. Når selskabet handler inden for et regelsæt, hvor der er usikkerhed om retsgrundlaget, søger Femern A/S i det omfang det er muligt at skabe klarhed om den gældende retstilstand.

Femern A/S afrapporterer årligt på samfundsansvar både i henhold til Årsregnskabslovens § 99a og i forhold til den rapporteringsforpligtelse, som Sund & Bælt har i form af sin tiltrædelse til UN Global Compact. Femern A/S har derfor også implementeret UN Global Compacts ti principper om menneskerettigheder, arbejdsretterigheder, miljø og anti-korruption i selskabets forretningsgange. Femern A/S har endvidere indarbejdet FN's 17 verdensmål i selskabets forretningsmodel for bæredygtighed, i tråd med FN's anbefalinger om fortolkning af Global Compact for 2015-2030, og rapporterer derfor også i henhold til verdensmålene.

*" Femern vil være en ansvarlig og transparent bygherre,
og vægter samarbejdet
med alle projektets samarbejdsparter højt."*

17 PARTNERSKABER
FOR HANDLING



SAMARBEJDE

Femern A/S udveksler erfaring igennem hele Sund & Bælt Holding A/S' værdikæde, altså både mellem anlægsprojekter og driftsaktiviteter. Som bygherreselskab er Femern A/S afhængig af et godt samarbejde mellem alle projektets samarbejdsparter for at løfte selskabets kerneopgaver. Her er det tydeligt, at et godt samarbejde mellem Femern A/S og henholdsvis leverandører, entreprenører, driftsoperatører, myndigheder, fagforeninger, rådgivere og interessenter er afgørende for, hvor innovativt og velfunderet Femern A/S kan gå til opgaveløsningen. Femern A/S søger også at videndele og hente inspiration omkring bæredygtighed fra andre flagskibsvirksomheder inden for samme eller andre brancher.

Femern A/S' kerneopgave kræver specialiseret viden for at kunne realiseres, og selskabet er derfor en videnstung organisation med stor faglig ekspertise. Samarbejde internt i organisationen og med andre interessenter er essentielt for, at selskabet kan løfte det høje ambitionsniveau i forhold til bæredygtighed.

Femern A/S ønsker at bidrage til forskning og innovation og til udvikling af anlægsbranchen og transportindustrien gennem videndeling og samarbejde, da selskabet tror på, at dette kan udgøre et væsentligt bidrag til at accelerere den bæredygtige udvikling. Femern A/S samarbejder derfor også med en lang række fagspecifikke interessenter.

FEMERN A/S' STRATEGI FOR BÆREDYGTIGHED



Læs Femern A/S strategi for bæredygtighed her

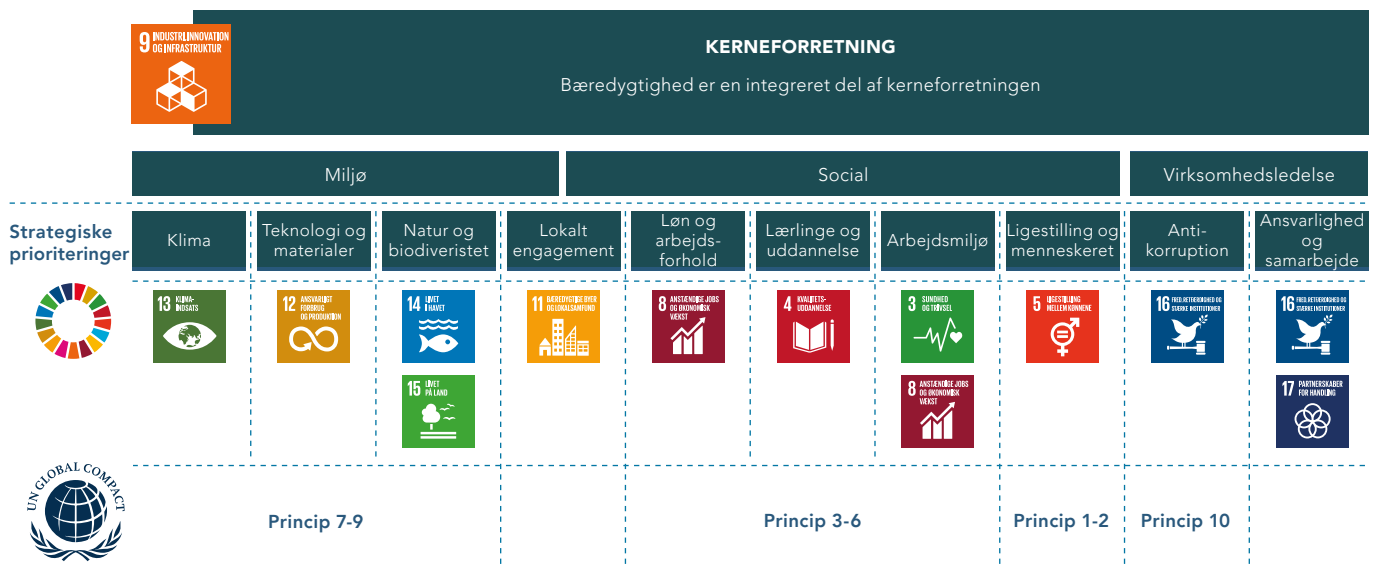
Femern A/S har i 2021 udarbejdet en strategi for bæredygtighed. Selskabets nye strategi for bæredygtighed indeholder tre hovedelementer. For det første Femern A/S' forretningsmodel for bæredygtighed, som danner den overordnede struktur og de overordnede principper for, hvordan selskabet arbejder med bæredygtighed. For det andet ti strategiske prioriteter inden for miljømæssig bæredygtighed, social bæredygtighed og bæredygtig virksomhedsledelse med underliggende verdensmål. Og for det tredje indeholder strategien for bæredygtighed et formuleret ambitionsniveau og succeskriterium for hvert af de prioriterede verdensmål

Strategien indeholder en prioritering af FN's verdensmål, der bygger videre på den prioritering af verdensmålene, som selskabet foretog i 2020, og som fremgår af Femern A/S' årsrapport for 2020.

STRATEGISKE PRIORITETER

Sund & Bælt Holding A/S har udvalgt ti strategiske prioriteter inden for miljømæssig bæredygtighed, social bæredygtighed og bæredygtig virksomhedsledelse, som alle projekter i koncernen skal arbejde med. Femern A/S har identificeret selskabets ambitionsniveauer og succeskriterier inden for hvert af de ti emner, som fremgår nærmere af selskabets strategi for bæredygtighed.

FIGUR 4: FEMERN A/S' STRATEGISKE PRIORITETER FOR BÆREDYGTIGHED



Femern A/S' strategisk prioriterede områder er valgt på baggrund af holdingselskabets forretningsmodel for bæredygtighed og udgør de emner, som Femern A/S arbejder aktivt med i forhold til bæredygtighed.



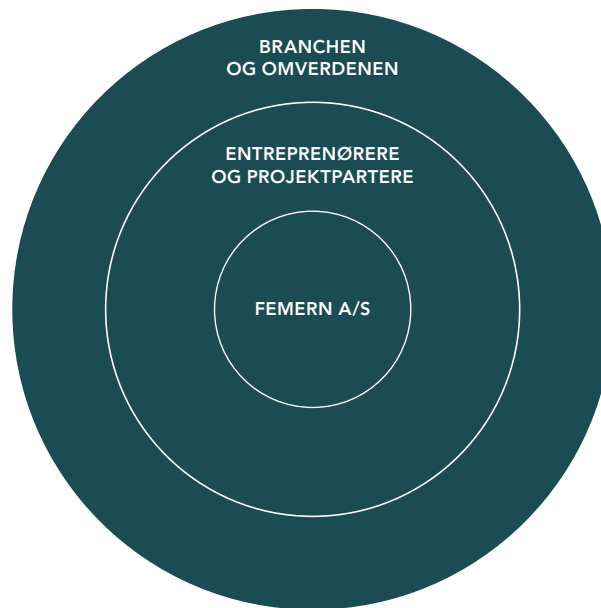
Femern A/S anvender de ti prioriterede områder til at fokusere det strategiske arbejde i organisationen til der, hvor der kan opnås det største output. For 2022 har selskabet udvalgt fire fokusområder inden for de ti prioriterede områder, som selskabet vil udarbejde detaljerede strategier for. Disse fire fokusområder præsenteres til sidst i denne rapport under mål for 2022. Selskabet vil således løbende udvælge særlige fokusområder inden for disse ti prioriterede områder, som selskabet arbejder særligt med henover den næste årrække, således at der med tiden er udarbejdet konkrete strategier indenfor alle ti områder.

FEMERN A/S RÅDERUM

Femern A/S er bygherre og har kontrakter med entreprenører, rådgivere og andre leverandører og interessenter med henblik på realisering af projektet. Femern A/S har derfor identificeret tre indflydelsessfærer, som selskabet opererer inden for. Indflydelsessfærene beskriver selskabets ambitionsniveau og succeskriterier i forhold til Femern A/S selv, entreprenører og projektpartnere, samt i forhold til branchen og omverdenen. Femern A/S sætter alene mål for samfundsansvar, som selskabet selv har indflydelse på opfyldelsen af.

FIGUR 5: FEMERN A/S INDFLYDELSSESFÆRER

Inden for hver sfære har Femern A/S forskellig mulighed for at handle og kontrollere bæredygtighedsindsatsen.



FEMERN A/S' EGEN SFÆRE

Femern A/S har det fulde ansvar og den fulde kontrol over alle bæredygtighedsrelaterede forhold inden for egen organisation.



ENTREPRENØRERNE OG PROJEKTPARTENERES SFÆRE

Femern A/S' ansvar er at sikre, at entreprenører, leverandører og øvrige projektpartnere gennem kontrakter og samarbejder fremmer et bæredygtigt anlæg af Femern Bælt-forbindelsen.



BRANCHEN OG OMVERDENENS SFÆRE

Femern A/S' ansvar er at sikre, at selskabet bidrager positivt til branchen og samfundet, ved at sætte høje standarder for bæredygtighed i projektets gennemførelse til inspiration for fremtidige projekter og ved at dele viden og erfaringer på området.

De tre indflydelsessfærer går igen i alle selskabets aktiviteter. Indflydelsessfærerne angiver forskellige muligheder for at handle og kontrollere selskabets bæredygtighedstiltag. Derfor har Femern A/S for hvert af de ti prioriterede indsatsområder formuleret et ambitionsniveau og et succeskriterium i forhold til hvert niveau i selskabets tre indflydelsessfærer. Selskabets ambitionsniveau og succeskriterier kan genfindes i selskabets strategi for bæredygtighed, som ligger offentligt tilgængeligt på femern.dk.

Adfærdskodeks for ansvarlig leverandørstyring

Femern A/S har udarbejdet et adfærdskodeks for ansvarlig leverandørstyring, ifølge hvilket selskabets leverandører er forpligtede til at overholde Global Compacts ti principper. Leverandørerne skal udarbejde politikker og retningslinjer for samfundsansvar med fokus på de emner, der er særligt relevante for deres specifikke branche. Leverandørerne skal endvidere arbejde systematisk med løbende at forbedre deres samfundsmæssige indsats. Leverandørerne skal på Femern A/S' anmodning kunne dokumentere, at kravene i adfærdskodeks er opfyldt, og selskabet kan udføre audit hos leverandøren, såfremt dennes fremsendte dokumentation ikke vurderes tilstrækkelig.

Femern A/S' arbejde med adfærdskodeks for ansvarlig leverandørstyring udvikles løbende i samarbejde med entreprenørerne, som anlægsarbejdets kompleksitet vokser, og Femern A/S bygger videre på selskabets tidligere erfaringer fra tilsynsarbejdet.



Se Adfærdskodeks for ansvarlig leverandørstyring her



Risikomitigering

Femern A/S tolererer ikke korruption i nogen af dens former og overholder bestemmelserne i FN's konvention mod korruption.

Derudover arbejder Femern A/S aktivt for at undgå at blive medvirkende til korruption.

For at håndtere den interne risiko, har Femern A/S implementeret en række retningslinjer for brug af virksomhedsmidler, en gavepolitik og rejsepolitikker mv., ligesom der er etableret en anonym whistleblowerordning. For at håndtere den eksterne risiko, følger Femern A/S de gældende udbudsregler, ligesom alle leverandører skal underskrive selskabets adfærdskodeks for ansvarlig leverandørstyring i forbindelse med kontraktindgåelse.

FEMERN A/S BÆREDYGTIGHEDS- AKTIVITETER I 2021

I 2021 har Femern A/S haft fokus på målopfyldelse inden for de fire områder, der, som beskrevet i årsrapporten for 2020, blev planlagt at arbejde med i årets løb.

De fire områder var:



Fremme bæredygtig, robust og pålidelig infrastruktur af høj kvalitet



Fremme ansvarlig vækst og beskæftigelse samt uddannelsespladser



Sikre hensyn til natur og beskytte biodiversitet



Tværgående CSR-indsatser

Områderne blev udmøntet i en række konkrete underaktiviteter, og målopfyldelsen heraf fremgår i det følgende.



FREMME BÆREDYGTIG, ROBUST OG PÅLIDELIG INFRASTRUKTUR AF HØJ KVALITET

Femern A/S anlægger verdens længste sænketunnel, der er designet til at kunne holde i mindst 120 år. Samtidig har Femern A/S som ambition, at forbindelsen anlægges så klimavenligt som muligt. Det betyder, at tunnelen anlægges ved anvendelse af den bedst mulige tilgængelige teknologi og med fokus på at optimere ressourceanvendelsen af byggematerialer for at sikre, at aftrykket på klimaet og miljøet minimeres mest muligt gennem hele infrastrukturens levetid.

Når tunnelen er færdig og åbner for trafik, vil den nye infrastruktur udgøre et vigtigt bidrag til fremtidens bæredygtige europæiske transportnetværk. Femern A/S har desuden en ambition om at bidrage til forskning og udbredelse af viden om klimavenlige løsninger til fremtidige infrastrukturprojekter med henblik på at accelerere den grønne omstilling af branchen.

Mål for 2021	Resultat
Opfølgning på klimastrategi med klimadialogmøder	<p><input checked="" type="checkbox"/> Opfyldt</p> <p>Femern A/S har afholdt to velbesøgte klimadialogmøder i 2021 med et bredt udsnit af relevante interessenter om e-highways, der understøtter grønne køretøjer.</p>
Forberede Femern-tunnelen til fremtidens grønne køretøjer	<p><input checked="" type="checkbox"/> Opfyldt</p> <p>Femern A/S har haft dialogmøder om e-highways og de bedst egnede lokationer til opstilling af ladestandere på dansk og tysk side i forbindelse med udvikling af betalingsstation. Femern A/S har endvidere udbudt en transformerstation med stor overkapacitet for at have strøm til opladning.</p>
Afdækning af markedets grønne løsninger i udbud af installationskontrakter	<p><input checked="" type="checkbox"/> Opfyldt</p> <p>I Femern A/S' installationskontrakt er indarbejdet energioptimeringsløsninger som en del af tildelingskriterierne.</p>

Miljøvaredeklarationer på alle væsentlige byggematerialer

Femern A/S har igennem hele 2021 arbejdet aktivt sammen med entreprenørerne på at forbedre klimaaftrykket af anlægsarbejderne.

Femern Bælt-forbindelsen skal bygges så klimavenligt som muligt. I 2021 har Femern A/S, sammen med selskabets entreprenører, løbende afsøgt muligheder for forbedringer, såvel under detailprojektering, tilrettelæggelse af arbejder, som udførelse.

Dette gælder hele vejen fra projektering over anlæg og til drift og vedligehold af tunnelen:

- Fremstilling af byggematerialer – fra vugge til grav.
- Transport til anlægsområde – fra fabriksport til anlægsområde.
- Installering og indbygning af materialer på anlægsområdet.

Selskabet har klimakortlagt projektet i VVM-redegørelsen, og selskabets klimaregnskab fokuserer på de store produktgrupper, beton og stål, som udgør over 95 % af klimaaftrykket fra det samlede materialeforbrug til anlægsarbejderne.

Specifikke miljøvaredeklarationer, EPD, der dokumenterer klimaaftrykket, er derfor et krav, selskabet har stillet sammen med selskabets entreprenører til alle producenter af store væsentlige produktgrupper af byggevarer. Femern A/S modtager EPD'er på 95 % af alt materiale.

Dette er nødvendigt for at foretage grønne og klimavenlige indkøb af byggevarer, ligesom det også er nødvendigt fremadrettet for at kunne stille funktionelle klimakrav i kommende anlægskontrakter. Derved bliver klimaaftryk fra byggevarerprodukter en konkurrenceparameter og et incitament til at drive den grønne omstilling i byggevarerindustrien.



Dyk ned i Femern A/S
VVM redegørelse her



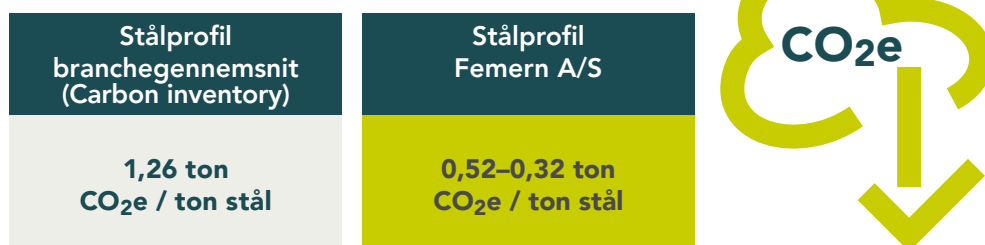
Anlæg af tunnel-elementfabrikken i Rødbyhavn

Materialer og teknologi der bidrager til et lavere klimaaftryk

Femern A/S arbejder inden for flere forskellige områder i forhold til at finde energi og udledningsbesparelser i anlægsfasen. Det gælder både i forhold til at anvende materialer med mindst muligt klimaaftryk, at implementere bæredygtig teknologi og teknologiske løsninger, og ikke mindst er transportlængder en vigtig faktor i forhold til at regulere klimaaftrykket.

I forhold til anvendelsen af mere klimavenlige materialer benytter Femern A/S blandt andet spunsvægge af stål ved etablering af for eksempel tunnelportal, arbejdsbavn og bassiner til søsætning af tunnelelementer. Stålprofilerne, som spunsvæggene er sat sammen af, er produceret af 100 % genbrugt jernskrot. Profilerne har det laveste klimaaftryk af den type byggematerialer tilgængeligt på markedet. En del af stålprofilerne genbruges direkte fra andre byggepladser, hvor de har været benyttet midlertidigt. Klimaaftrykket fra Femerns stålprofiler er 70 % lavere end forudsat i VVM'ens klimakortlægning, der er baseret på et gennemsnit for branchen.

FIGUR 6: REDUKTION AF CO₂E VED STÅLVALG



Femern A/S valg af stålprofiler til anvendelse på anlægget har medført en væsentlig reduktion af CO₂e, som forventes at blive reduceret yderligere fra 0,52 til 0,32 ton CO₂e / ton stål i anlægsperioden.

I forhold til teknologi er entreprenørmaskiner både til søs og til lands et fokusområde i forhold til at nedbringe klimaaftrykket. Selskabets entreprenører skal ved valg af arbejdsmetoder og valg af maskiner til at udføre arbejdet tage hensyn til klimaaftryk og vælge maskiner, der er energieffektive og brændstoføkonomiske.

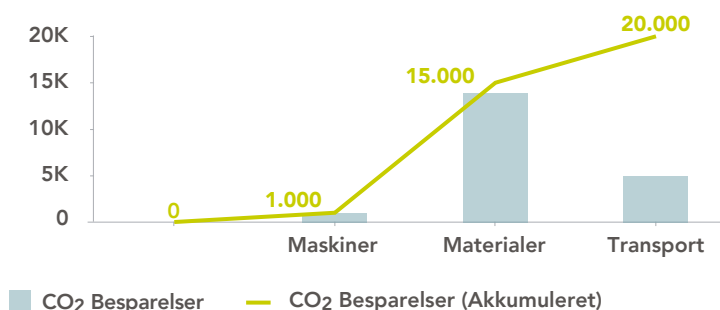
Femern A/S arbejder også med klimaoptimering gennem innovativ teknologi. Entreprenøren FBC har blandt andet implementeret en helt ny teknologisk løsning til udgravning af tunnelrenden, som for første gang forsøges anvendt på Femernprojektet. De udgravningsfartøjer, som er implementeret på Femern-projektet, er designet på en måde, så de genererer energi til eget forbrug. Når gravemaskinerne nedsænker grabben til udgravning af havbunden, genereres der energi. Den energi kan så udnyttes, når grabben trækkes op fra havbunden igen. Derved nedbringes brændstofforbruget og tilhørende emissioner.

I planlægningen af projektet og gennem krav til entreprenørerne skal tunge transporter primært ske med skib, som også er det mest effektive og har det mindste klimaaftryk. Kortere transportruter er en mulighed, der kan nedbringe aftrykket i forhold til det forventede i VVM klimakortlægningens prognose.

Transport af især tunge materialer som sten, grus og sand kræver meget energi og har et betydeligt klimaaftryk fra forbrug af brændstoffer. Grønne alternativer er ikke udviklet i et omfang, hvor de kan tages i anvendelse her og nu.

Sand til anlæg af arbejdshavn og landindvinding på Lolland er blevet skaffet fra et område omkring 60 km fra anlægsområdet ved den tyske Østersøkyst. Det har resulteret i formindskede emissioner af CO₂ til transport på omkring 10.000 tons CO₂ i hele anlægsperioden i forholdt til VVM-beregningerne.

FIGUR 7: CO₂-BESPARELSER I 2021



Femern A/S tilstræber at optimere projektets klimaaftryk og opgør årligt de opnåede CO₂-besparelser fordelt på teknologi, materiale og transport.



Femern A/S har inviteret til klimadialog

Klimapåvirkningen fra Femern Bælt-tunnelen er en central del af planlægningen af konstruktionen og driften af den faste forbindelse mellem Tyskland og Danmark. For at sikre at optimale tekniske løsninger samt nye muligheder fra lovgivning eller samfundsmæssig udvikling kan inddrages og bidrage til at minimere klimaaftrykket, afholder Femern A/S en serie af klimadialogmøder. Disse møder danner rammen om en dialogbaseret behandling af emner, der særligt kan medvirke til gode, bæredygtige løsninger.

Deltagerne til hvert møde udvælges, så de bedst muligt dækker et bredt udsnit af interessenter, herunder blandt andet udbydere af tekniske løsninger, forskningsinstitutioner, interesseorganisationer samt relevante lokale og nationale myndigheder. I 2021 blev der afholdt to separate møder med temaerne "e-Highways" og "Green Mobility", hvor de eksisterende og kommende tekniske løsninger for transport baseret på grøn energi blev drøftet og gennemgået. Det blev afdækket, hvad der skal til for at bringe de forskellige løsninger i spil både i forhold til Femern Bælt-tunnelen og til dansk og europæisk transport generelt. Møderne mundede ud i en række håndgribelige resultater og anbefalinger, som for eksempel at sikre tilstrækkelig overkapacitet for hovedtransformer, så den også kan levere strøm til opladning af el-biler og forsyning til fremtidens elektriske veje i form af kørestrøm. De fremkomne anbefalinger er implementeret i det videre arbejde med at bygge og drive Femern Bælt-tunnelen.

*”
Femern A/S har et særligt ansvar for
at passe på alle de mennesker der bidrager
til at gøre Femern-forbindelsen en realitet.”*



FREMME ANSVARLIG VÆKST OG BESKÆFTIGELSE SAMT UDDANNELSESPADSER

Femern A/S er bygherre for danmarkshistoriens største anlægsprojekt, der direkte i forbindelse med byggeriet vil beskæftige op til 2.500 personer årligt frem til den planlagte åbning i 2029. Femern A/S ser det som en grundforudsætning for at være en ansvarlig bygherreorganisation, at der er ordnede løn- og ansættelsesforhold på Femern Bælt-projektet, og selskabet understøtter derfor den danske arbejdsmarkedsmodel for anlægsaktiviteter med afsæt i Danmark og den tyske arbejdsmarkedsmodel for anlægsaktiviteter med afsæt i Tyskland.

Anlæg af Femern-forbindelsen kræver medarbejdere med stor faglig ekspertise inden for mange forskellige fagområder, og særligt inden for håndværksfagene. Femern A/S har derfor som ambition at bidrage til at øge niveauet af faglærte i samfundet, samt at bidrage til at opnå kvalitet i uddannelsen for de tilknyttede lærlinge.

På Femern-forbindelsen skal alle kunne føle sig trygge på arbejdet og gå sikkert hjem hver dag. Alle ansatte skal derfor have samme høje tilgang til sikkerhed på arbejdspladsen. Under overskriften "Target Zero – A State of Mind" arbejder Femern A/S for en sikker og sund arbejdskultur.

Mål for 2021	Resultat
Tilsyn med entreprenørernes opførelse af et særligt botilbud til lærlinge, Tunnelbyen på Lolland	<p>■ Opfyldt</p> <p>Femern A/S har været i tæt dialog med entreprenørkonsortierne om opførelsen af Tunnelbyen, og er repræsenteret i dens villageråd. Femern har endvidere ført tilsyn med opførelsen af Tunnelbyen, og har indgået aftale med entreprenøren om at der etableres eget bad og toilet på samtlige værelser.</p>
Tilsyn med lærlingeplaner for alle anlægskontrakter	<p>■ Opfyldt</p> <p>Femern A/S har gennemgået og godkendt lærlingeplanerne for de to store anlægsentreprenører, der har ansvaret for næsten alle lærlingepladser.</p>
Aktiviteter og samarbejde vedrørende rekruttering og fastholdelse af lærlinge og elever	<p>■ Opfyldt</p> <p>Femern A/S har etableret dialog med alle relevante interessenter og har udarbejdet en handleplan for at have et godt ungemiljø for lærlingene i Rødbyhavn. Femern A/S har endvidere indledt forhandlinger med "det sociale netværk" med henblik på effektiv rekruttering af lærlinge.</p>
Implementering af Target Zero-kampagnen	<p>■ Opfyldt</p> <p>Femern A/S har gennemført to Target Zero-kampagner med henblik på at forebygge særlige sikkerhedsudfordringer på byggepladsen.</p>

Ordne forhold for alle der arbejder på projektet

Femern A/S stiller krav om, at entreprenørerne skal sikre ordnede forhold under byggeriet af Femern Bælt-forbindelsen. Det gælder løn- og ansættelsesvilkår, hvor Femern A/S arbejder ud fra principperne i henholdsvis den danske og den tyske arbejdsmarkedsmodel i tæt samarbejde med entreprenørerne, fagforeningerne og myndighederne i Danmark og i Tyskland.

Femern Bælt-forbindelsen er en stor arbejdsplads, særligt i anlægsfasen, og over tid, når anlægsfasen er på sit højeste, vil der årligt være op til 2.500 personer beskæftiget på projektet. De ansatte, der har så langt mellem arbejde og fast bopæl, at de ikke kan forventes at pendle, skal tilbydes rimelige og ordnede botilbud af entreprenørerne. Femern A/S har opstillet meget detaljerede krav i kontrakterne om, hvad selskabet anser for at være ordnede boligforhold, og disse meget detaljerede krav sætter nye standarder i branchen for den vandrende arbejdstageres boligforhold. Femern A/S har i 2021 ført tilsyn med over 80 % af de botilbud, der har været anvendt, med henblik på at sikre at de faktiske boligforhold lever op til Femern A/S' høje standarder.

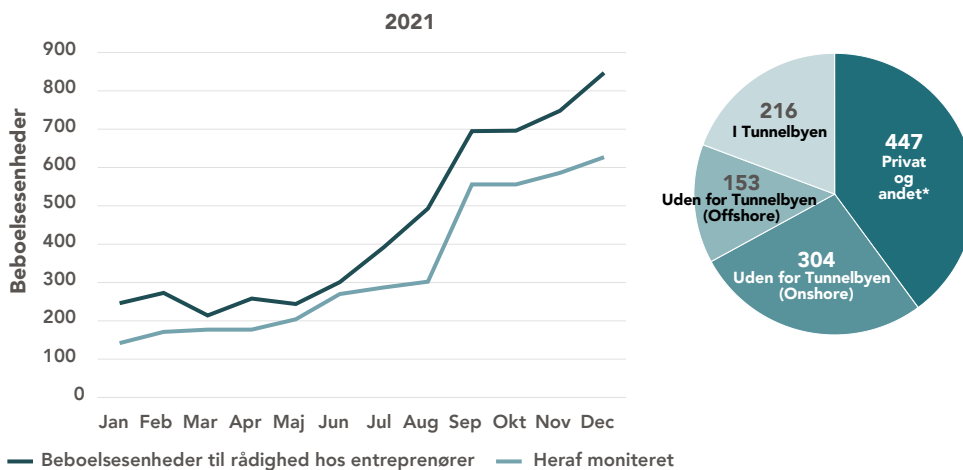


FLC Village i Rødbyhavn.

Femern A/S har endvidere stillet krav om, at der nær byggepladsen oprettes et særligt boligområde, som, når det er fuldt udbygget, vil være på 30.000 kvadratmeter med fleksible boliger og rekreative rum. Boligområdet, kaldet FLC Village, vil med tiden komme til at rumme 1.344 boligenheder, fitnesscenter, minimarked, frisør og sociale mødesteder med fritidsaktiviteter som spil og billard. Endvidere er der opført omklædningsrum og professionelt køkken, der serverer tre daglige sunde måltider mad, af høj ernæringsmæssig kvalitet.

Værelserne er minimum 8,6 m² og inkluderer et privat værelse til beboerne med eget badeværelse med brusebad og toilet, trådløst wifi, samt rekreative rum og udendørs terrasser på begge etager. FLC Village åbnede i 2021, og ved udgangen af året boede der 216 personer.

FIGUR 8: FEMERN A/S SÆTTER NYE STANDARDER FOR DEN VANDRENDE ARBEJDESTAGERS BOLIGFORHOLD



Femern A/S stiller detaljerede krav til entreprenørerne om indkvartering af arbejdstagere, der ikke med rimelighed kan pendle mellem arbejdsplads og hjem. Femern A/S fører kontinuerligt kontrol med arbejdstagernes boligforhold.

Myndighedscenter i Rødbyhavn

I august 2021 besluttede Transportministeriet, på initiativ fra Femern A/S, at oprette et lokalt myndighedscenter i området ved Rødbyhavn, med det formål at sikre et endnu bedre samarbejde mellem relevante myndigheder og anlægsentreprenørerne og derigennem medvirke til at sikre trygge og ordentlige arbejdsvilkår for danske og udenlandske arbejdstagere.

Myndighedscentret slog dørene op i november 2021 og har repræsentation af i alt fem myndigheder: Styrelsen for International Rekruttering og Integration (SIRI) under Udlændinge- og Integrationsministeriet, Arbejdstilsynet, Søfartsstyrelsen, Politiet og Skattestyrelsen.

Myndighedscentret skal gennem myndighedernes fysiske tilstedeværelse ved byggepladsen sikre et endnu tættere samarbejde mellem anlægsentreprenørerne og myndighederne.

Parterne afholdt et opstartsmøde den 7. december 2021, og det forventes, at der afholdes fire årlige koordineringsmøder i Myndighedscentret samt diverse ad hoc samarbejds-møder. Derudover er det forhåbningen, at Myndighedscentret kan facilitere og styrke samarbejdet mellem de fem myndigheder.



Risikomitigering

I forhold til social bæredygtighed er Femern A/S' største risiko, at leverandørers ansattes rettigheder i forhold til løn- og ansættelsesvilkår ikke bliver overholdt. Femern A/S vil derfor fortsætte med og i videre udstrækning gøre brug af skærpede sociale klausuler i kontrakterne og øge tilsyn med entreprenørernes overholdelse af de sociale klausuler.

Femern A/S har særligt fokus på:

- ikke at tage del i eller tolerere brug af børnearbejde
- at undgå at medvirke til tvangsarbejde
- at sikre et sundt og sikker arbejdsmiljø
- at respektere medarbejdernes ret til at danne og slutte sig til foreninger efter eget valg
- at arbejde aktivt for at undgå at medvirke til krænkelse af arbejdstagerrettighederne.



Færdiguddannede lærlinge på Femern A/S projektet

Femern A/S ønsker at bidrage til beskæftigelse af både lærlinge inden for de håndværksmæssige fag, praktikanter samt kontorelever. Derfor har selskabet i de store anlægskontrakter stillet krav til entreprenørerne om, at der skal gennemføres minimum 500 lærlingeårsværk i hele anlægsperioden.

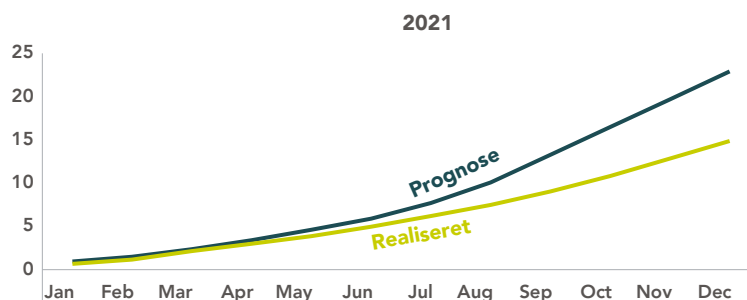


Se mere om
Transportministerens
lykønsning af
Yahya Abdelhady her

Kravet er udmøntet i form af måltal for lærlingeårsværk i alle relevante udbud og kontrakter og skal ses i lyset af vigtigheden af at opnå kvalitet i uddannelsen for den enkelte lærling. Femern A/S støtter entreprenørernes opnåelse af praktikkravet og deltager i netværk og samarbejder med lokale og regionale erhvervsskoler, bygherrer på andre store danske infrastrukturprojekter samt arbejdsmarkedets parter. I 2021 kom der for alvor gang i anlægsaktiviteterne, og de to store entreprenørkonsortier FBC og FLC har begge rekrutteret de første lærlinge, således at der i 2021 blev gennemført 15 af de 500 lærlingeårsværk på Femern Bælt-projektet.

En af de første, der er blevet færdiguddannet på Femern Bælt-projektet, er elektromeknikeren Yahya Abdelhady, som har arbejdet hos DHI på de bøjler, som holder øje med havmiljøet i Femern Bælt. Da Yahya blev færdig i august 2021, var Transportminister Benny Engelbrecht med til at lykønske ham og overrække et bevis på den gennemførte uddannelse.

FIGUR 9: LÆRLINGEÅRSVÆRK



Femern-projektet bidrager til beskæftigelse af lærlinge inden for de håndværksmæssige fag, praktikanter samt kontorelever. For de store anlægskontrakter er der stillet krav om i alt 500 lærlingeårsværk



Kampagner for et mere sikkert arbejdsmiljø

Som bygherre har Femern A/S det overordnede ansvar for sikkerheden og sundheden på Femern Bælt-projektet. Femern A/S har som målsætning, at alle kan føle sig trygge på arbejdet og komme sikkert hjem hver dag. Femern A/S har derfor udarbejdet sikkerhedskonceptet "Target Zero – A State of Mind", som Femern A/S også har forpligtet entreprenørerne til at følge, med specifikke arbejdsmiljøklausuler i kontrakterne.

Target Zero handler om at skabe en stærkt forankret sikkerhedskultur i hele projektet, og om at sikre, at det er den samme sikkerhedskultur, der leves fra direktionsgangen til byggepladsen, hvilket skal kunne afspejles i ulykkesstatistikken over tid.

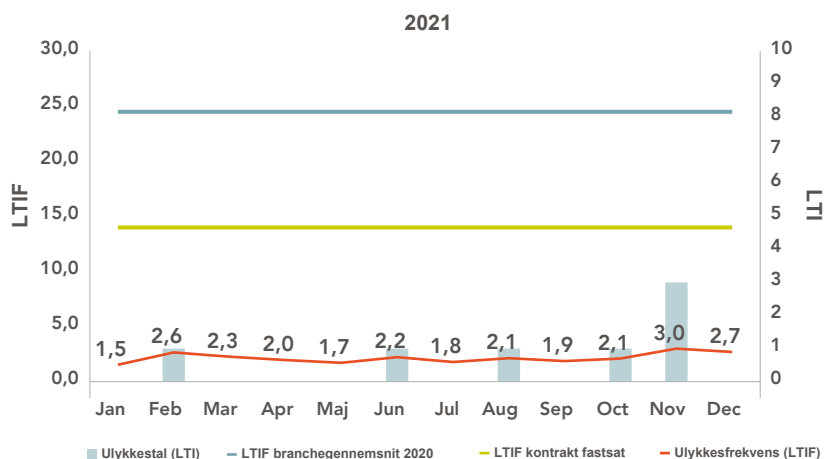
I 2021 har der på anlægsprojektet været 7 ulykker med fravær, og den totale ulykkesfrekvens var på 2,7 ved udgangen af 2021. Derudover modtager Femern A/S såkaldte SHOC-indberetninger, som både kan være observationer, der kræver forbedringer og observationer, som er godt arbejdsmiljø til efterfølgelse. Der har i 2021 været 1.256 SHOC-indberetninger.

Femern A/S har i 2021 taget de første skridt hen imod at designe og drive et sikkerhedsakademi, der har til formål at undervise både entreprenørernes og Femern A/S' egne medarbejdere i en ansvarlig sikkerhedskultur.

I 2021 har Femern A/S påbegyndt arbejdet ved at tilrettelægge og gennemføre specialiserede sikkerhedskampagner målrettet særlige aktuelle sikkerhedsproblemstillinger, der har været observeret på byggepladsen. Femern A/S har sammen med entreprenørerne blandt andet gennemført en kampagne for at skabe opmærksomhed om farer og risici ved at være fodgænger på byggepladserne, i forhold til de store tunge køretøjer, og blinde vinkler.

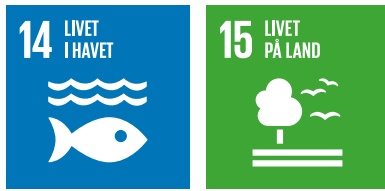
Kampagnerne er et fleksibelt tiltag til at adressere helt specifikke problemer, som enten kan observeres i ulykkesstatistikken, eller som helt konkret skaber usikkerhed på projektets område. Femern A/S designer de emnespecifikke kampagner, så de er interaktive og skaber mest mulig læring og erfaring for de deltagende.

FIGUR 9: ARBEJDSMILJØ OG ULYKKESTAL



Femern A/S har en ambitiøs målsætning om at være blandt Europas sikreste byggepladser.





SIKRE HENSYN TIL NATUR OG BESKYTTELSE AF BIODIVERSITET

Femern A/S har dyb respekt for natur og miljø og har som ambition, at Femern-forbindelsen får minimal indflydelse på plante- og dyrelivet og dets levesteder, både i anlægsfasen og når tunnelen står færdig. Femern A/S gør alle selskabets miljødata tilgængeligt på selskabets miljøportal Ægir, der lige siden byggeriet af Femern-forbindelsen har været offentlig tilgængelige for alle, der har interesse i selskabets miljødata.

Mål for 2021	Resultat
Overvågning af lokale miljøpåvirkninger fra anlægsbyggeriet	<p>✅ Opfyldt</p> <p>Femern A/S fører løbende tilsyn med entreprenørernes overholdelse af miljøkrav. Tilsyn sker til lands og til vands både i Danmark og Tyskland.</p>
Udbygning af Miljøportalen Ægir med data fra anlægsbyggeriet	<p>✅ Opfyldt</p> <p>Femern A/S driver miljøportalen Ægir, der indeholder livedata fra marine målebøjler i bæltet. Der måles på projektets påvirkninger på bundplanter og -dyr, fugle og marsvin samt overholdelse af krav til sedimentspild og grænser for luftbåren støj.</p>
Overvågning og pleje af nyoprettede naturarealer	<p>✅ Opfyldt</p> <p>Femern A/S har etableret erstatningsområder, som afværger projektets miljøpåvirkninger. Erstatningsområderne overvåges løbende, og deres udvikling understøttes for at sikre god naturstatus, ligesom der arbejdes med plejeplaner.</p>



Lungholm Sø i etableringsfasen.

Etablering af Lungholm Sø

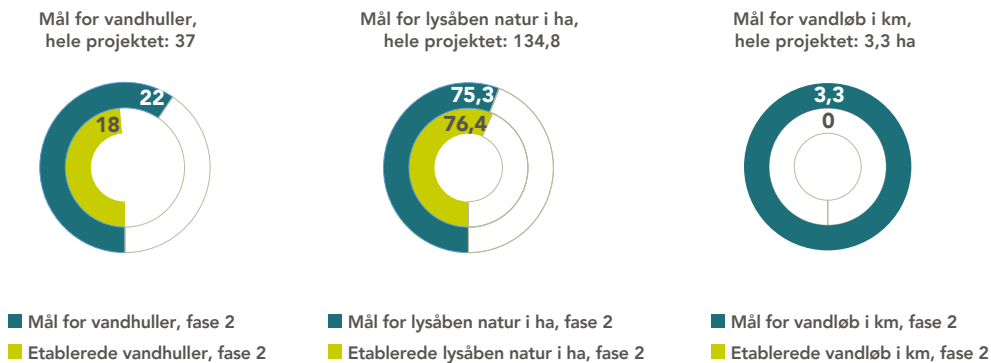
Femern A/S har i vinteren 2020/2021 færdiggjort etableringen af den nye 8 hektar store Lungholm Sø, øst for Rødbyhavn, som en erstatning for den nedlagte Strandholm Sø, der havde samme størrelse. Monitorering af dyre- og plantelivet har vist, at søen allerede er blevet en stor succes og medvirker til, at biodiversiteten i området er øget væsentligt i forhold til de tidligere forhold i den oprindelige sø. Søen tiltrækker mange vadefugle året rundt og har udviklet sig til et ornitologisk hot spot. De tre øer i den otte hektar store sø sikrer, at der er beskyttede ynglesteder for fugle. Kolonier af hættemåger har slået sig ned, og her er også set større flokke af klyder, splitterne, lille og stor regnspeve, ryler mv. Den udgravede jord i den op til 1,5 meter dybe sø er udlagt omkring søen og udgør nu søens bredder og hvor vegetation typisk for en 'strandeng' er i god udvikling. Her ses stor præstekrave, men også den sjældnere hvidbrystede præstekrave er spottet sammen med lærker og engpiber. I øvrigt fouragerer rovfugle som havørn, rød glente og rørhøg jævnligt i området. Som en af få større brakvandssøer i Danmark, tilfører Lungholm Sø en yderligere dimension til naturområdet Saxfjed Inddæmning.



AEGIR 

- Døgnet rundt sender målestationer i Femern Bælt og på land data til Ægir.
- Biologer og andre eksperter kan følge udviklingen i området minut for minut.
- Al relevant historisk data og ny miljøinformation fra byggeriet af Femern Bælt-tunnelen opbevares i Ægir.

FIGUR 10: STATUS PÅ ETABLERING AF ERSTATNINGSNATUR



Femern A/S arbejder målrettet med at etablere erstatningsnatur og monitorerer udviklingen af de nye naturområder.

Vandhuller

I efteråret 2021 er der også etableret otte nye vandhuller, så selskabet nu har etableret 18 vandhuller ud af de 43 nye vandhuller, der er planlagt etableret, som led i Femern A/S' miljøprogram. Vandhullerne etableres for at sikre den fortsatte overlevelse af padder, hvoraf flere er fredede. Vandhullerne placeres i en ring omkring Rødbyhavn for at binde paddepopulationerne sammen øst og vest for Rødbyhavn, der gennemskæres af motorvej og jernbane. Under vej og bane etableres flere faunapassager, hvor ikke bare padder, men også andre dyr sikkert kan passere trafikkorridoren. Udviklingen af natur og vandhuller følges nøje af selskabet og af en kreds af NGO'er og myndigheder. På sidste ekskursion i september 2021 foreslog NGO'erne at etablere skjul til padderne. Forsøgsvis er der i nogle af de nyetablerede paddehuller udlagt sten som skjul.



Risikomitigering

I forhold til miljømæssig bæredygtighed er Femern A/S største risiko at gøre skade på naturen og på biodiversiteten. Femern A/S vil derfor fortsætte og i videre udstrækning stille krav til entreprenørerne om beredskabsplaner for miljøuheld og øge tilsyn med entreprenørers overholdelse af god miljøpraksis på området.

Femern A/S søger derudover systematisk at forebygge, minimere og udbrede en eventuel negativ miljøpåvirkning af egne aktiviteter, produkter og serviceydelser.



TVÆRGÅENDE CSR-INDSATSER

Femern Bælt-forbindelsen er danmarkshistoriens største infrastrukturprojekt og giver nye muligheder for regionen, lokalområdet, virksomheder, turister og pendlere. Byggeriet af forbindelsen har allerede betydelig effekt på erhvervslivet lokalt og regionalt og beskæftiger ved udgangen af 2021 mere end 1.000 mennesker via de to store konsortier på projektet, og efterspørgslen efter varer og tjenesteydelse vil kun vokse i anlægsfasen. Forbindelsen sætter allerede nu et betydeligt aftryk i både Rødbyhavn og Puttgården.

Femern A/S har som statslig bygherre et samfundsansvar og har som mål at gennemføre den kommende forbindelse som et infrastrukturprojekt med særligt fokus på den miljømæssige og sociale bæredygtighed. Ambitionen er, at projektet kan blive betragtet som en inspiration for fremtidige infrastrukturprojekter. Derfor har Femern A/S også som ambition at være en transparent bygherre, der deler sine erfaringer ved at deltage aktivt i brancheforeninger og -arrangementer, ligesom Femern A/S altid er tilgængelig for alle, der gerne vil i kontakt med selskabet.

Mål for 2021	Resultat
Åbning af Femern A/S' nye udstillingscenter i Rødbyhavn	<p>■ Opfyldt</p> <p>Femern A/S har åbnet et nyt, velbesøgt udstillingscenter i bygherrecentret i Rødbyhavn, med ca. 24.200 besøgende i 2021.</p>
Etablering af yderligere udstillingsfaciliteter ved projektets byggepladser	<p>■ Delvist opfyldt</p> <p>Femern A/S har påbegyndt arbejdet med at etablere en udsigtsfacilitet med offentlig adgang ved byggepladsen.</p>
Formidling af selskabets CSR-aktiviteter på hjemmeside, sociale medier, informationsmøder mv.	<p>■ Opfyldt</p> <p>Femern A/S anvender mulige lejligheder til at dele budskabet om selskabets arbejde med bæredygtighed og har i 2021 løbende informeret på selskabets hjemmeside.</p>



Udstillingscentre i Rødby og Burg

Femern A/S har udstillingscentre på både dansk og tysk side i henholdsvis Rødbyhavn og Burg. Udstillingerne giver et grundigt indblik i alle facetter af projektet gennem illustrationer, film, modeller og plancher og er bemandede med guider. Særligt den store model af den kommende tunnelfabrik er blevet studeret af gæster fra ind- og udland. Udstillingerne i både Rødbyhavn og Burg blev opdateret i 2021, således at de ikke længere omhandler myndighedsgodkendelse, men i stedet handler om de faktiske anlægsaktiviteter.



Få mere information om Femern A/S udstillingscenter her

Udstillingen i Rødbyhavn åbnede i april 2021 i det nye Byggerrecenter og har siden haft 24.200 besøgende. Ved udearealet er der tillige opført en legeplads, der fortæller historien om de mange muligheder, forbindelsen giver på dansk og tysk side. Som et supplement til udstillingen kan virksomheder og større grupper desuden bestille et foredrag om projektet, og i sommeren 2021 var der tillige et samarbejde med Lalandia om guidede ture i byggepladsområdet. Udstillingen fornyes løbende, i takt med at anlægsarbejdet ændrer karakter. I 2021, var der 3.600 besøgende i udstillingscentret i Burg, hvilket er en besøgstilvækst på 20 % sammenlignet med 2020.

Udsigtspunkter

Den store interesse for projektet betød, at Femern A/S supplerede det eksisterende udsigtstårn ved Gl. Badevej med en containerudstilling ved Hyldtofte Østersøbad i sommerhalvåret.

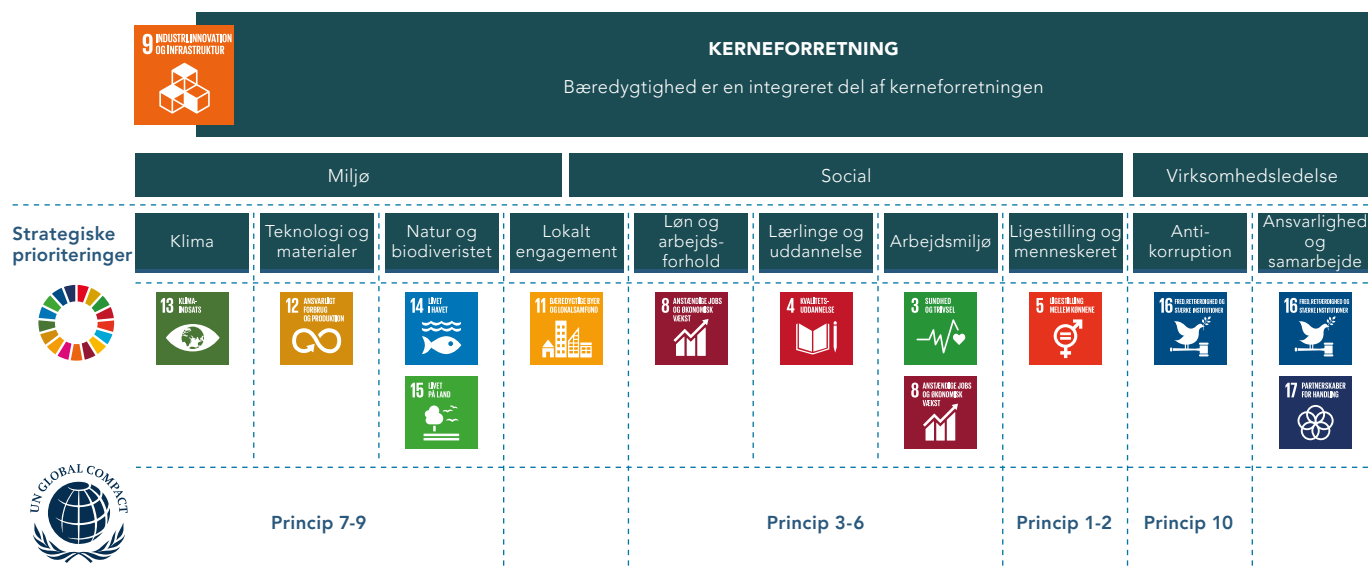
I 2021 har Femern A/S i samarbejde med Lolland kommune forbedret parkeringsfaciliteterne ved udsigtstårnet ved Gl. Badevej. På grund af byggeriets størrelse er der desuden opsat en kikkert, som giver besøgende mulighed for at zoome ind på de mange aktiviteter, der pågår i portalområdet for den kommende tunnel, i fabriksområdet og i området med den nye landindvinding øst for Rødbyhavn.



FOKUSOMRÅDER OG MÅL FOR 2022

I forlængelse af udarbejdelsen af Femern A/S' strategi for bæredygtighed med de ti prioriterede områder, er der udvalgt fire fokusområder, som selskabet vil arbejde særligt indgående med i det kommende år.

FIGUR 11: FEMERNS PRORITEREDE FOKUSOMRÅDER FOR BÆREDYGTIGHED



Femern A/S' strategisk prioriterede områder er valgt på baggrund af holdingselskabets forretningsmodel for bæredygtighed og udgør de emner, som Femern A/S arbejder aktivt med i forhold til bæredygtighed.

Fokusområderne er udtryk for indsats, hvor selskabet vil have et særligt fokus i forhold til hvor projektet befinder sig i anlægsfasen. Det er derfor naturligt, at fokusområder i høj grad centrerer sig omkring at få etableret gode forretningsgange og -praksis omkring social bæredygtighed, da det netop er i anlægsfasen, at selskabet skal passe på og sikre ordnede forhold for alle, der arbejder i og omkring etableringen af Femern-forbindelsen. Femern A/S vil dog fortsat arbejde med bæredygtighed på alle ti prioriterede områder sideløbende med det fokuserede arbejde på social bæredygtighed og klima.



De fire fokusområder udgør:



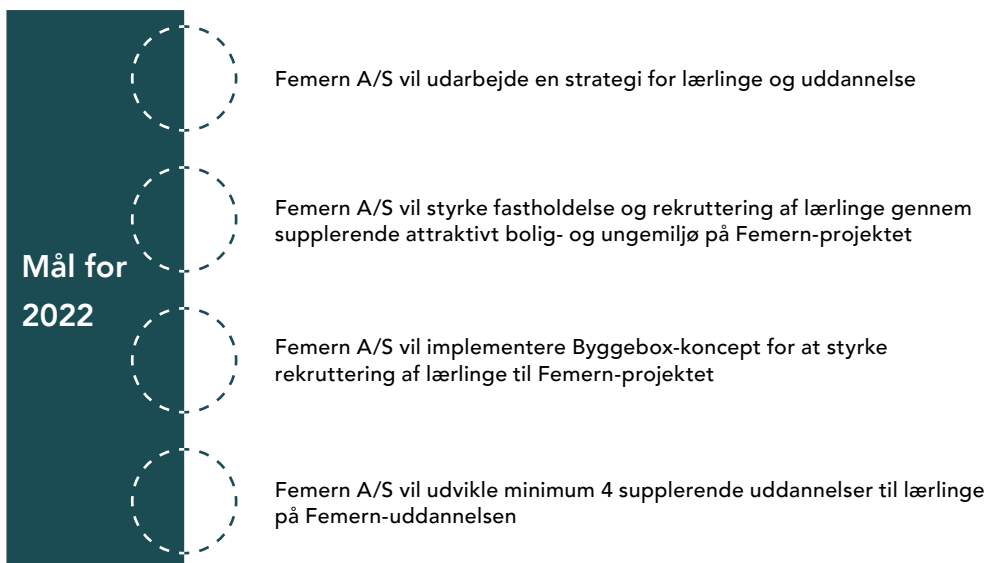
Målet for 2022 for hvert af de fire fokusområder er, at Femern A/S får udviklet specifikke strategispor indeholdende konkrete indsatser på de udvalgte områder, for at sikre at selskabets ambitionsniveau og succeskriterier bliver opfyldt. Inden for hvert af de fire specifikke strategispor skal der således opstilles målsætninger og udvikles en handleplan, et budget og en kommunikationsplan.



FREMTIDENS ARBEJDSKRAFT

Arbejderbevægelsens Erhvervsråd har lavet en fremskrivning af ubalancer på arbejdsmarkedet, der viser, at Danmark kommer til at mangle 99.000 faglærte i 2030. Samtidig vil der være et overskud af ufaglærte på 59.000 personer. Ubalancen kan medføre flaskehalse, højere ledighed og lavere løn for visse grupper, samtidig med at det skader virksomheders muligheder for vækst og udvikling.

Femern A/S vil bidrage til beskæftigelsen af lærlinge inden for de håndværksmæssige fag samt praktikanter og kontorelever. For de store anlægskontrakter har Femern A/S stillet krav om uddannelse af minimum 500 årsværk i Femern-forbindelsens anlægsperiode. Femern A/S støtter entreprenørernes opnåelse af praktikkravet og deltager i netværk og samarbejder med lokale og regionale erhvervsskoler, bygherreorganisationer på andre store danske infrastrukturprojekter samt arbejdsmarkeds parter.





EN SIKKER ARBEJDSPLADS

Bygge- og anlægsbranchen er en branche med en stor risiko for arbejdsulykker, og der-for er der et behov for et stærkt fokus på sikkerhed og sundhed i arbejdet. Tal fra Arbejdstilsynet viser, at 13 % af de anmeldte arbejdsulykker i Danmark sker i bygge- og anlægsbranchen, selvom branchen kun udgør omkring 6 % af de beskæftigede. Dertil kommer, at risikoen for fysisk overbelastning og tidlig nedslidning er mere end dobbelt så høj sammenlignet med andre brancher.

Som bygherreorganisation har Femern A/S et overordnet ansvar for sikkerhed og sundhed på Femern-projektet og fører tilsyn med, at entreprenørerne på byggeriet har indrettet arbejdspladsen og processerne, så arbejdsmiljøet og sikkerheden er i højsædet. Femern A/S har kontraktuelt forpligtet entreprenørerne til at uddanne personale i arbejdsmiljø og -sikkerhed og har desuden etableret et opfølgings- og sanktionssystem, der skal mindske u hensigtsmæssig adfærd på byggepladsen.



Femern vil revidere selskabets strategi for arbejdsmiljø

Femern A/S vil gennemføre 3 målrettede kampagner med fokus på de største risici i den pågældende anlægsperiode

Femern A/S vil udvide Target Zero Academy med et kursus i "incident investigation" for at sikre bedst mulig opfølgning på incidents

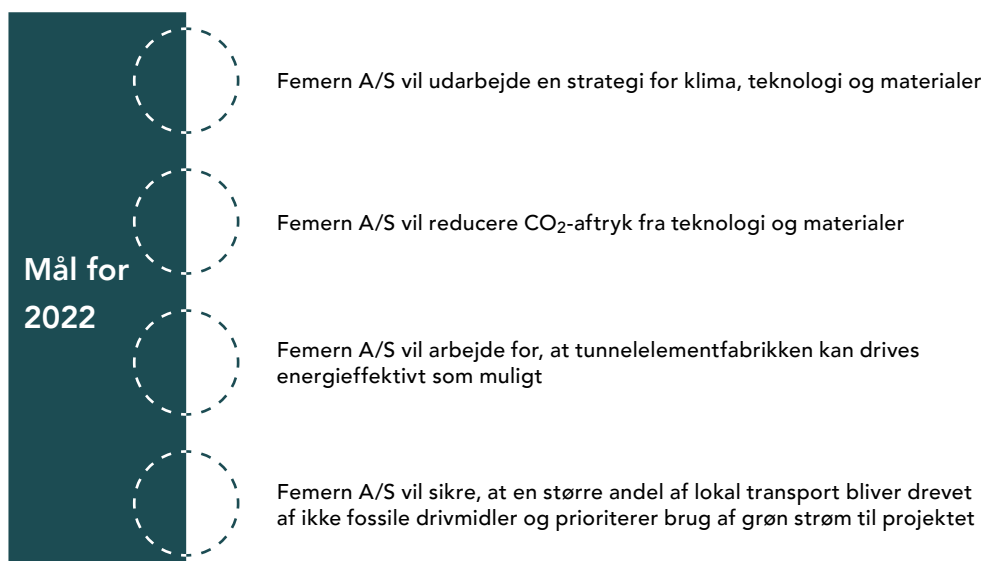
Femern A/S vil gennemføre et 24 timers HSE seminar for Femerns ledelse



ANSVARLIGT RESSOURCEBRUG

De menneskeskabte klimaforandringer har for alvor sat deres spor, ikke mindst som følge af den stigende udledning af drivhusgasser, og alle har et ansvar for at bidrage til at nedbringe denne udledning. Bygge- og anlægsbranchen står for omkring 40% af samfundets ressource- og energiforbrug og for en tredjedel af den samlede danske affaldsmængde, hvorfor der er et stort potentiale i at udnytte ressourcerne bedst muligt og undgå materialespild.

Femern A/S fører tilsyn med entreprenørerne for at sikre, at de kontinuerligt har fokus på at minimere CO₂-emissionerne, og Femern A/S beregner desuden alle CO₂-ækvivalente emissioner i relation til anlægget. Femern A/S er en aktiv sparringspartner og tilskynder til, at entreprenørerne afdækker markedet i forhold til valg af de mest klimavenlige materialer, samt at alle anvendte materialer har en Miljøvaredeklaration (EPD). Udover at skabe øget bevidsthed hos entreprenørerne, har kravet om EPD'er den fordel, at det modner markedet til større gavn for samfundet ud over omfanget af anlægget af Femern-forbindelsen, hvilket understøtter den grønne omstilling i bygge- og anlægsbranchen. Femern A/S har derudover fokus på at understøtte, at fremtidige infrastrukturprojekter har mulighed for at vælge mere klimavenlige materialer, fordi Femern A/S har bidraget til forskningen på dette område. Femern A/S bidrager til, at der ved anlæg af Femern-forbindelsen kan blive forsket i anvendelsen af nye materialer med lavere aftryk på klima og miljø. Beton og stål, som udgør en væsentlig del af konstruktionsmaterialerne i tunnelen, er nogle af de materialer, der har det største aftryk, og som Femern A/S har særligt fokus på. Femern A/S har endvidere designet tunnelen til at holde i 120 år, hvilket minimerer ressourcetrykket i forhold til vedligehold og graden af inddragelse af nye komponenter i vedligeholdelsesarbejdet. Der arbejdes desuden for, at tunnelementfabrikken ved Rødbyhavn kan bevares, således at den kan anvendes til andre fremtidige anlægsprojekter.





ORDENTLIGE ARBEJDSFORHOLD

Der er stor forskel på løn- og arbejdsforhold i verden, og Danmark er et af de lande, hvor mindstelønnen er højest, og arbejdsforholdene bedst. Det danske arbejdsmarked er kendetegnet ved den danske model, der bygger på trepartssamarbejde, kollektive overenskomster og høj organisationsgrad. Staten blander sig så vidt muligt ikke i reguleringen af løn- og arbejdsvilkår, så længe arbejdsmarkedets parter er i stand til selv at løse problemer på en forsvarlig måde.

Arbejde, der udføres på projektet, skal foregå i overensstemmelse med nationale løn- og arbejdsforhold. Femern A/S vil ikke acceptere social dumping og fører tilsyn med, at entreprenørerne sikrer ordnede forhold for ansatte på projektet. Femern A/S har derfor indarbejdet kontraktkrav om løn- og arbejdsvilkår gældende for arbejde i henholdsvis Danmark og Tyskland, som omfatter minimumsløn, overtidsbetaling, feriepenge og pension. Femern A/S stiller endvidere krav om, at entreprenørerne skal sikre ordentlige boligtilbud til de medarbejdere, der ikke med rimelighed kan pendle mellem deres bolig og arbejdspladsen.



Femern A/S vil udarbejde en strategi for løn- og arbejdsforhold

Femern A/S vil gennemføre mindst fire supplerende stikprøver af løn eksternt

Femern A/S vil revidere selskabets model for løntilsyn

Femern A/S vil gennemføre tilsyn med minimum 90 % af alle boligenheder

Femern

Sund ≈ Bælt

Femern A/S har til opgave at planlægge, bygge og drive den faste forbindelse mellem Danmark og Tyskland over Femern Bælt. Femern A/S er en del af det danske, statsejede Sund & Bælt Holding A/S, som har erfaring fra opførelsen af de faste forbindelser over Storebælt og Øresund.

FEMERN A/S

Vester Søgade 10
1601 København V

Tlf. +45 33 41 63 00
Fax +45 33 41 63 01

www.femern.com
CVR 28 98 65 64

2021